

PROGNOZA ODDZIAŁYWANIA NA ŚRODOWISKO
USTALEŃ PROJEKTU
**ZMIANY NR 1 MIEJSCOWEGO PLANU
ZAGOSPODAROWANIA PRZESTRZENNEGO
SOŁECTWA BRZEZINKI NA TERENIE GMINY
MASŁÓW – OBSZAR NR 1**

AUTOR OPRACOWANIA: MGR INŻ. DAMIAN MALESZAK
KIELCE, SIERPNIENI 2022 R.

Oświadczenie

Oświadczam, że spełniam wymagania, o których mowa w art. 74a ust. 2 ustawy z dnia 3 października 2008 r. o udostępnianiu informacji o środowisku i jego ochronie, udziale społeczeństwa w ochronie środowiska oraz o ocenach oddziaływania na środowisko (t.j. Dz. U. z 2022 r. poz. 1029). Jestem świadomy odpowiedzialności karnej za złożenie fałszywego oświadczenia.

05.08.2022 r. Damian Maleszak

1	Wprowadzenie	4
2	Przedmiot i cel prognozy	4
3	Metoda sporządzania prognozy	5
4	Informacje o zawartości, głównych celach opracowania oraz jego powiązaniach z innymi dokumentami	5
	1. Zakres terytorialny projektu planu	5
	2. Ogólna charakterystyka ustaleń projektu planu	5
	3. Powiązania projektu planu	6
	4. Cele ochrony środowiska ustanowione na szczeblu krajowym, wspólnotowym i międzynarodowym ...	6
5	Charakterystyka stanu i funkcjonowania środowiska	7
	1. Położenie administracyjne.....	7
	2. Położenie fizyczno-geograficzne	7
	3. Uwarunkowania ekofizjograficzne	8
	4. Budowa geologiczna, rzeźba terenu i klimat	8
	5. Warunki glebowe	8
	6. Wody powierzchniowe i podziemne	8
	7. Zasoby przyrodnicze i różnorodność biologiczna.....	9
	8. Hałas, promieniowanie elektromagnetyczne	9
	9. Prawne formy ochrony przyrody	9
6	Przewidywane znaczące oddziaływania na środowisko będące skutkiem realizacji ustaleń projektu planu	9
	1. Powierzchnia ziemi i zasoby naturalne.....	9
	2. Wody powierzchniowe i podziemne	10
	3. Krajobraz, zasoby przyrodnicze i poziom różnorodności biologicznej.....	10
	4. Obszary Natura 2000, korytarze ekologiczne	10
	5. Obszar Chronionego Krajobrazu (OCHK)	10
	6. Jakość powietrza atmosferycznego i warunki klimatyczne.....	12
	7. Zagrożenie hałasem	12
	8. Pole elektromagnetyczne	12
	9. Zdrowie i warunki życia ludzi	12
	10. Dziedzictwo kulturowe	13
	11. Oddziaływanie transgraniczne	13
	12. Oddziaływania skumulowane	13
7	Rozwiązania mające na celu zapobieganie, ograniczanie lub kompensację przyrodniczą negatywnych oddziaływań na środowisko	13
8	Rozwiązania alternatywne do rozwiązań zawartych w projekcie planu	13
9	Propozycje dotyczące przewidywanych metod analizy skutków realizacji postanowień projektu planu oraz częstotliwość jej przeprowadzania	13
10	Streszczenie w języku niespecjalistycznym	14
11	Wykaz materiałów źródłowych	14
	1. Ustawy, rozporządzenia	14
	2. Dokumentacja planistyczna	14
	3. Źródła inne.....	15
12	Załącznik nr 1 do prognozy	16

1 Wprowadzenie

Obowiązek wykonania prognozy oddziaływania na środowisko, zwanej dalej „prognozą” wynika z art. 46 ust. 1 pkt 1) ustawy z dnia 3 października 2008 r. o udostępnianiu informacji o środowisku i jego ochronie, udziale społeczeństwa w ochronie środowiska oraz o ocenach oddziaływania na środowisko (t.j. Dz. U. z 2022 r. poz. 1029). Organ administracji sporządzający projekt miejscowego planu zagospodarowania przestrzennego przeprowadza strategiczną ocenę oddziaływania na środowisko projektu planu. Opracowana prognoza przedkładana jest organom właściwym do zaopiniowania i uzgodnienia oraz podlega wyłożeniu do publicznego wglądu.

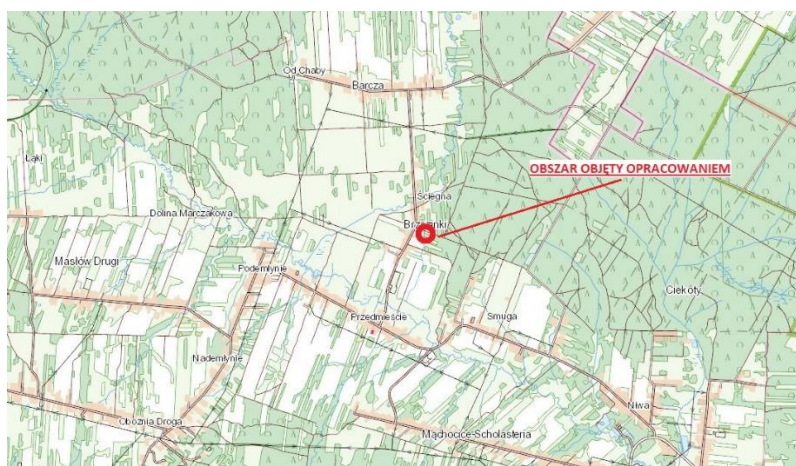
2 Przedmiot i cel prognozy

Przedmiotem niniejszej prognozy jest projekt zmiany nr 1 miejscowego planu zagospodarowania przestrzennego sołectwa Brzezinki na terenie gminy Masłów – obszar nr 1, zwany dalej „planem”. Opracowanie dotyczy części działki o nr ewid. 344/1 o powierzchni ok. 0,3480 ha, położonej w obrębie Brzezinki.

Obszar opracowania położony jest w sołectwie Brzezinki, w rogu drogi gminnej i drogi wewnętrznej. Obszar graniczy: od północy z utwardzoną drogą wewnętrzną, po której drugiej stronie znajduje zabudowa mieszkaniowa jednorodzinna oraz grunty orne; od wschodu z terenami leśnym; od południa z terenami leśnymi oraz łąką; od zachodu z drogą gminną, po której drugiej stronie znajduje się zabudowa mieszkaniowa jednorodzinna. Obszar w części zachodniej zabudowany jest domem jednorodzinny wraz z budynkami gospodarczymi, a w części wschodniej zajęty jest przez tereny zielone w postaci trawnika.

Zmiana planu ma na celu zwiększenie o ok. 0,1300 ha terenów przeznaczonych pod budownictwo mieszkaniowe jednorodzinne na obszarach przeznaczonych obecnie pod tereny rolnicze oraz tereny zieleni łąkowej. W pozostałych terenach obszaru opracowania (istniejące tereny zabudowy mieszkaniowej jednorodzinnej oraz tereny wód powierzchniowych śródlądowych płynących), nastąpi utrzymanie obecnego przeznaczenia.

Celem prognozy jest określenie skutków wpływu realizacji ustaleń projektu planu na poszczególne komponenty środowiska oraz informowanie podmiotów planu, tj.: wnioskodawców i społeczności lokalnej o skutkach przyjętej polityki przestrzennej dla środowiska przyrodniczego. Zakres prognozy reguluje art. 51 ust. 2 ustawy z dnia 3 października 2008 r. o udostępnianiu informacji o środowisku i jego ochronie, udziale społeczeństwa w ochronie środowiska oraz o ocenach oddziaływania na środowisko.



Rys. 1 Położenie terenu objętego projektem planu w gm. Masłów. Źródło: www.geoportal.gov.pl

3 Metoda sporządzania prognozy

Niniejsze opracowanie powstawało równoległe z projektem planu. Zakres tematyczny i problemowy prognozy dostosowany został do uwarunkowań przyrodniczych przedmiotowego terenu. W ramach przygotowywania dokumentu badane były obowiązujące oraz aktualne materiały planistyczne wraz z prognozami oddziaływania na środowisko, materiały kartograficzne, inwentaryzacyjne oraz opracowanie ekofizjograficzne. Przeanalizowano ukształtowanie terenu, warunki glebowe, warunki klimatyczne, wody powierzchniowe i podziemne, obowiązujące obszary prawnie chronione, istniejącą florę i faunę. Powyższe elementy oceniono pod względem ewentualnych zmian, które mogą być spowodowane przez przyjęte rozwiązania planistyczne.

Zakres i stopień szczegółowości prognozy został uzgodniony z Państwowym Powiatowym Inspektorem Sanitarnym w Kielcach – **pismo z dn. 15 czerwca 2022 r. znak: NZ.9022.3.32.2022** oraz z Regionalnym Dyrektorem Ochrony Środowiska w Kielcach – **pismo z dnia 12 lipca 2022 r. znak: WOO-III.411.1.54.2022.DZ.**

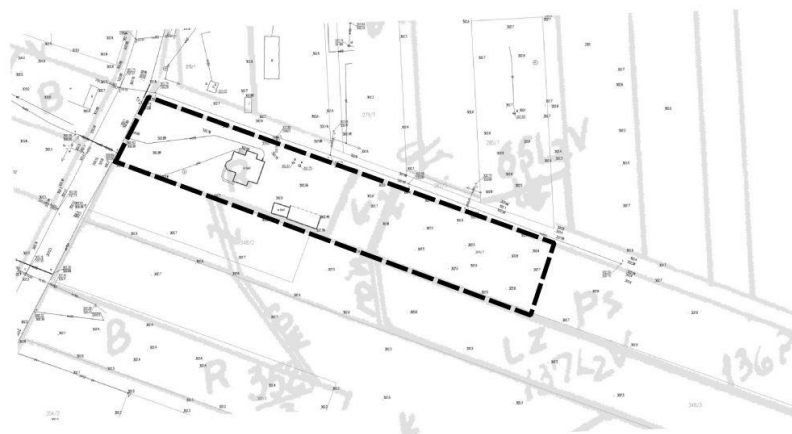
4 Informacje o zawartości, głównych celach opracowania oraz jego powiązaniach z innymi dokumentami

1. Zakres terytorialny projektu planu

Granice obszaru objętego planem, określono na załączniku graficznym nr 1 uchwały nr XLV/461/2022 Rady Gminy Masłów z dnia 28 kwietnia 2022 r. w sprawie przystąpienia do sporządzania zmiany nr 1 miejscowego planu zagospodarowania przestrzennego sołectwa Brzezinki na terenie gminy Masłów.

ZAŁĄCZNIK NR 1 DO UCHWAŁY NR XLV/461/2022
RADY GMINY MASŁÓW Z DN. 28 KWIETNIA 2022 R.
SKALA 1:1000

 GRANICA OPRACOWANIA - OBSZAR NR 1



Rys. 2 Zakres obszaru objętego planem. Źródło: uchwała nr XLV/461/2022 Rady Gminy Masłów z dnia 28 kwietnia 2022 r.

2. Ogólna charakterystyka ustaleń projektu planu

W obowiązującym miejscowym planie zagospodarowania przestrzennego sołectwa Brzezinki na terenie gminy Masłów uchwalonym uchwałą nr IX/111/2019 Rady Gminy Masłów z dn. 27 czerwca 2019 r., obszar opracowania znajduje się w terenach zabudowy mieszkaniowej jednorodzinnej o symbolu w planie MN7, w terenach rolniczych o symbolu w planie R, w terenach zieleni łąkowej o symbolu w planie Z oraz w terenach wód powierzchniowych śródlądowych płynących o symbolu w planie WS. Projekt planu przewiduje poszerzenie, o ok. 0,1300 ha, terenów zabudowy mieszkaniowej

jednorodzinnej na terenach rolniczych oraz utrzymanie przeznaczenia terenów wód powierzchniowych śródlądowych płynących. W projekcie dokumentu zawarte są następujące ustalenia szczegółowe dla terenów:

Tereny zabudowy mieszkaniowej jednorodzinnej, oznaczone na rysunku planu symbolami 1MN i 2MN, o łącznej powierzchni ok. 0,3397 ha, dla których ustala się:

przeznaczenie podstawowe: zabudowa mieszkaniowa jednorodzinna;

przeznaczenie dopuszczalne: usługi;

przeznaczenie towarzyszące:

- dojścia i dojazdy,
- obiekty, urządzenia i sieci infrastruktury technicznej,
- obiekty małej architektury,
- zieleń urządzona.

Ustala się następujące wskaźniki zagospodarowania terenu:

- minimalny wskaźnik intensywności zabudowy: 0,01;
- maksymalny wskaźnik intensywności zabudowy: 0,60;
- minimalny udział powierzchni biologicznie czynnej: 50 %;
- maksymalny wskaźnik zabudowy: 45 %.

Teren wód powierzchniowych śródlądowych, oznaczony na rysunku planu symbolem WS,

o powierzchni ok. 0,0049 ha, dla którego ustala się:

przeznaczenie podstawowe: wody powierzchniowe śródlądowe – rów melioracyjny;

przeznaczenie towarzyszące:

- przejścia i przejazdy,
- obiekty, urządzenia i sieci infrastruktury technicznej.

3. Powiązania projektu planu

W analizowanym projekcie planu uwzględniono uwarunkowania wynikające z powiązań projektowanego opracowania z dokumentami wyższego rzędu, w szczególności: Studium uwarunkowań i kierunków zagospodarowania przestrzennego Gminy Masłów oraz Opracowaniem ekofizjograficznym gminy Masłów. Projekt planu nie narusza ustaleń oraz zasad określonych w ww. dokumentach.

4. Cele ochrony środowiska ustanowione na szczeblu krajowym, wspólnotowym i międzynarodowym

Dokumenty rangi krajowej

Przy sporządzaniu planu uwzględniono cele ochrony środowiska wynikające z ustaleń następujących dokumentów szczebla krajowego:

Konstytucja RP

Zgodnie z art. 5 Konstytucji, Rzeczpospolita Polska zapewnia ochronę środowiska, kierując się zasadą zrównoważonego rozwoju. Ponadto zgodnie z art. 74 Konstytucji ochrona środowiska jest obowiązkiem m.in. władz publicznych, które poprzez swoją politykę powinny zapewnić bezpieczeństwo ekologiczne współczesnym i przyszłym pokoleniom.

Program ochrony środowiska dla województwa świętokrzyskiego na lata 2015-2020 z uwzględnieniem perspektywy do roku 2025

Celem nadrzędnym programu jest zrównoważony rozwój sprzyjający klimatowi z zachowaniem walorów przyrodniczych i racjonalnej gospodarki zasobami.

Celem strategicznym długoterminowym do 2025 r. w doniesieniu do zasobów przyrodniczych jest ochrona różnorodności biologicznej, krajobrazowej i geologicznej województwa.

Celem operacyjnym krótkoterminowym do 2020 r. jest zachowanie lub przywrócenie właściwego stanu siedlisk i gatunków oraz przeciwdziałanie zagrożeniom dla różnorodności biologicznej i geologicznej, dla którego wyznaczono następujące kierunki działań:

- ✓ Przywracanie i ochrona właściwego stanu cennych gatunków i siedlisk.
- ✓ Ochrona różnorodności biologicznej na obszarach użytkowanych gospodarczo.
- ✓ Uwzględnianie w dokumentach planistycznych problemów związanych z ochroną walorów przyrodniczych.

Plan Gospodarowania Wodami na obszarze dorzecza Wisły

Przedmiotowy obszar znajduje się w obszarze dorzecza Wisły, na którym obowiązuje Plan gospodarowania wodami (PGW), będący załącznikiem do Rozporządzenia Rady Ministrów z dn. 18 października 2016 r. (Dz. U. poz. 1911). Zgodnie z PGW dla jednolitych części wód powierzchniowych oraz jednolitych części wód podziemnych występujących na danym terenie zostały wyznaczone cele środowiskowe.

Dokumenty rangi wspólnotowej oraz międzynarodowej

W związku z przystąpieniem Polski do Unii europejskiej, polskie prawo dot. ochrony środowiska jest dostosowane do następujących dokumentów rangi wspólnotowej:

- 1) Dyrektywa Rady 79/409/EWG z dnia 2 kwietnia 1979 r. w sprawie ochrony dzikiego ptactwa;
- 2) Dyrektywa Rady 92/43/EWG z dnia 21 maja 1992 r. w sprawie ochrony siedlisk przyrodniczych oraz dzikiej fauny i flory;
- 3) Dyrektywa Rady 2000/60/WE z dnia 23 października 2000 r. ustanawiająca ramy wspólnotowego działania w dziedzinie polityki wodnej.

Polska ratyfikowała następujące konwencje międzynarodowe, które stanowią podstawę do określania celów ochrony środowiska w dokumentach krajowych:

- 1) Konwencja o różnorodności biologicznej – Rio de Janeiro 9 maja 1992 r.;
- 2) Konwencja o ochronie dzikiej fauny i flory europejskiej oraz ich siedlisk naturalnych – Berno 19 września 1996 r.;
- 3) Ramowa Konwencja Narodów Zjednoczonych w sprawie zmian klimatu – Nowy Jork 9 maja 1992 r.;
- 4) Protokół z Kioto do Ramowej Konwencji ONZ – 11 grudnia 1997 r.;
- 5) Porozumienie Paryskie – 12 grudnia 2015 r.

5 Charakterystyka stanu i funkcjonowania środowiska

1. Położenie administracyjne

Obszar objęty opracowaniem znajduje się w sołectwie Brzezinki położonym w północno-zachodniej części gminy Masłów powiatu kieleckiego.

2. Położenie fizyczno-geograficzne

Położenie obszaru opracowania według obowiązującego podziału fizycznogeograficznego Polski wg Kondrackiego:

Megaregion: Pozaalpejska Europa Środkowa

Prowincja: (34) Wyżyny Polskie

Podprowincja: (342) Wyżyna Małopolska

Makroregion: (342.3) Wyżyna Kielecka

Mezoregion: (342.34) Góry Świętokrzyskie

3. Uwarunkowania ekofizjograficzne

Obszar objęty opracowaniem położony jest w obszarze o warunkach ekofizjograficznych sprzyjających dla rozwoju terenów mieszkaniowych. Na terenie występują korzystne warunki dla rozwoju budownictwa oraz korzystne warunki topoklimatyczne.

4. Budowa geologiczna, rzeźba terenu i klimat

Obszar objęty opracowaniem to teren płaski położony na wysokości bezwzględnej wynoszącej ok. 302, 5 m n.p.m.

Pod względem geologiczno-strukturalnym przedmiotowy obszar położony jest w obrębie trzonu paleozoicznego Gór Świętokrzyskich, który tworzony jest przez osady górnego i środkowego kambru.

Pod względem klimatycznym omawiany obszar zaliczany jest do regionu zachodniomałopolskiego, w strefie małej zmienności częstości występowania poszczególnych typów pogody (A. Woś).

Podstawowe parametry klimatyczne do obszaru opracowania przedstawiają się następująco:

- średnia roczna temperatura powietrza: 6,0 °C
- średnia temperatura powietrza w lipcu: 17,0 °C
- średnia temperatura powietrza w styczniu: -5,0 °C
- średnia roczna suma opadów: ok. 700 mm
- długość zimy: 100 dni
- długość lata: 80 dni
- pierwsze jesienne przymrozki: 20 X
- ostatnie wiosenne przymrozki: 30 IV
- długość okresu bezprzymrozkowego: ok. 150 dni
- długość okresu z pokrywą śnieżną: ok. 90 dni
- długość okresu wegetacji: ok. 198 dni
- przeważają wiatry zachodnie

Teren charakteryzuje topoklimat właściwy obszarom płaskim – charakteryzuje się dobrymi i przeciętnymi warunkami solarnymi, dobrymi warunkami termicznymi i wilgotnościowymi, bardzo dobrym przewietrzaniem oraz małą częstotliwością występowania mgieł. Tereny te wyróżniają się korzystnymi warunkami do zabudowy mieszkaniowej.¹

5. Warunki glebowe

Zgodnie z mapą glebowo-rolniczą na obszarze objętym opracowaniem występują gleby bielcowe 9 kompleksu przydatności rolniczej (zbożowo-pastewny słaby), przy czym teren ten dawno utracił charakter rolniczy na rzecz zabudowy mieszkaniowej jednorodzinnej wraz z przyległymi terenami zielonymi.

6. Wody powierzchniowe i podziemne

¹ Studium uwarunkowań i kierunków zagospodarowania przestrzennego gminy Małków – Uwarunkowania rozwoju gminy – załącznik do Uchwały nr XXVIII/253/2016 Rady Gminy Małków z dnia 25 listopada 2016 r.

Pod względem hydrograficznym obszar opracowania znajduje się w dorzeczu Wisły. Przez obszar opracowania przebiega płytki rów melioracyjny o szerokości ok. 2 m. Zgodnie z danymi Krajowego Zarządu Gospodarki Wodnej obszar opracowania leży w Jednolitej Części Wód Powierzchniowych „Lubrzanka do Zalewu Cedzyna” o kodzie dorzecza: PLRW200062164431. Gospodarkę wodami prowadzi tam Regionalny Zarząd Gospodarki Wodnej w Krakowie. JCWP „Lubrzanka do Zalewu Cedzyna” posiada „dobrą” ocenę stanu chemicznego oraz „dobrą” ocenę stanu ogólnego. Potencjał ekologiczny został oceniony jako „co najmniej dobry”. Cele środowiskowe dla przedmiotowego JCWP to „dobry” stan ekologiczny i „dobry” stan chemiczny z niezagrażoną oceną ryzyka ich osiągnięcia.

Obszar opracowania znajduje się w obrębie Jednolitej Części Wód Podziemnych PLGW2000101, dla której stan ilościowy określono jako „słaby” oraz chemiczny jako „dobry” z zagrożonym ryzykiem osiągnięcia celów środowiskowych (dobry stan chemiczny oraz ochrona stanu ilościowego przed dalszym pogorszeniem).

7. Zasoby przyrodnicze i różnorodność biologiczna

Pokrycie terenu objętego opracowaniem zostało przekształcone przez człowieka do celów mieszkaniowych – grunt zabudowany jest domem jednorodzinny wraz z przyległymi terenami zieleni niskiej, wzbogaconymi pojedynczymi drzewami (brzoza, sosna), stanowiącymi część rekreacyjną gospodarstwa domowego. W związku z bezpośrednim sąsiedztwem z kompleksem leśnym, na przedmiotowym terenie mogą sporadycznie pojawiać się zwierzęta gatunków takich jak: sarna, dzik euroazjatycki oraz przedstawiciele awifauny pospolicie występujący na obszarach zamieszkałych przez ludzi: kos, zięba, gołąb grzywacz. Na obszarze opracowania nie stwierdzono szczególnie cennych walorów przyrodniczych.

8. Hałas, promieniowanie elektromagnetyczne

Na analizowanym obszarze nie występuje szczególne źródło hałasu wymagające podjęcia działań zmierzających do ich ograniczenia lub osłonięcia. Obszar opracowania od strony zachodniej graniczy z drogą gminną, która ze względu na niewielki ruch pojazdów, nie powoduje znaczącego źródła hałasu. W najbliższym sąsiedztwie gruntu, brak jest źródeł promieniowania elektromagnetycznego.

9. Prawne formy ochrony przyrody

Teren objęty opracowaniem znajduje się w granicach Podkieleckiego Obszaru Chronionego Krajobrazu (POCHK) przyjętego uchwałą nr XIV/200/2015 Sejmiku Województwa Świętokrzyskiego z dnia 7 września 2015 r. Zgodnie z ww. uchwałą, na obszarze POCHK obowiązują strefy krajobrazowe: A, B i C. Obszar opracowania położony jest w zasięgu strefy krajobrazowej C, na której obowiązują cele i działania związane z ochroną krajobrazową i kulturową wynikające z przepisów odrębnych.

6 Przewidywane znaczące oddziaływania na środowisko będące skutkiem realizacji ustaleń projektu planu

W niniejszym rozdziale przeanalizowano przewidywane oddziaływania na poszczególne komponenty środowiska.

1. Powierzchnia ziemi i zasoby naturalne

Projekt zmiany planu przewiduje powstanie nowych terenów przeznaczonych pod zabudowę mieszkaniową jednorodziną, co z kolei może przyczynić się do rozwoju osadnictwa. Rozwojowi osadnictwa towarzyszą zmiany rzeźby terenu oraz zmiany sposobu użytkowania gruntów. Realizacja

ustaleń zmiany planu w postaci rozpoczęcia robót budowlanych może powodować lokalne zmiany w ukształtowaniu powierzchni terenu, np.: przy powstawaniu fundamentów budynków warstwy wierzchnie pokrywy glebowej będą usuwane, a profil glebowy ulegnie zniekształceniu. Wskutek prac budowlanych może dojść do zanieczyszczenia gleby odpadami budowlanymi. W trakcie funkcjonowania zabudowy mieszkaniowej będą produkowane odpady komunalne. Gospodarowanie odpadami komunalnym na terenie gminy Masłów odbywa się zgodnie z uchwałą nr XIX/222/2020 Rady Gminy w Masłowie z dnia 29 maja 2020 r. w sprawie regulaminu utrzymania czystości i porządku na terenie Gminy Masłów.

2. Wody powierzchniowe i podziemne

Rozwój zabudowy mieszkaniowej wiąże się ze zwiększeniem ryzyka zanieczyszczenia wód powierzchniowych i podziemnych oraz zwiększeniem zapotrzebowania na pobór wody do celów bytowych. Wpływ projektowanego zagospodarowania na wody powierzchniowe i podziemne zostanie zminimalizowany przez następujące ustalenia projektu planu:

- zakaz wprowadzania nieoczyszczonych ścieków do gruntu, za wyjątkiem wód opadowych i roztopowych;
- dopuszczenie budowy zbiorników na nieczystości ciekłe na terenach, gdzie z przyczyn ekonomicznych, technicznych i ukształtowania terenu nie ma możliwości podłączenia do sieci kanalizacji sanitarnej.

Teren objęty planem położony jest poza strefami ochrony ujęć wód podziemnych.

3. Krajobraz, zasoby przyrodnicze i poziom różnorodności biologicznej

Teren przylega bezpośrednio do gruntów, na których rozwinęło się budownictwo mieszkaniowe jednorodzinne. Projekt planu przewiduje rozszerzenie istniejących terenów zabudowy mieszkaniowej, z zachowaniem minimalnego wskaźnika powierzchni biologicznie czynnej w wysokości 50 %. Założenia projektu zmiany planu nie zaburzają dominującego przeznaczenia terenów sąsiednich. Nie zostanie zmniejszona drożność korytarzy ekologicznych. Realizacja zapisów planu może doprowadzić do zmniejszenia terenów przyjaznych bytowaniu zwierząt, zaś ze względu na położenie przedmiotowego terenu poza szlakami migracji zwierząt, nie będzie generowała barier w swobodnym ich przemieszczaniu się.

4. Obszary Natura 2000, korytarze ekologiczne

Teren opracowania znajduje się poza granicami obszarów Natura 2000. Najbliżej położoną tego typu formą ochrony przyrody to obszar Natura 2000 Przełom Lubrzanki PLH260037 znajdujący się w odległości ok. 0,63 km w kierunku południowym. Obszar objęty planem nie leży w zasięgu korytarzy ekologicznych integralności sieci Natura 2000.

Z uwagi na niewielką powierzchnię opracowania oraz odległość od formy ochrony przyrody, stwierdza się, że realizacja zapisów planu nie wpłynie negatywnie na sąsiedni obszar Natura 2000.

5. Obszar Chronionego Krajobrazu (OCHK)

Obszar opracowania położony jest w zasięgu strefy krajobrazowej C Podkieleckiego Obszaru Chronionego Krajobrazu (POCHK). Na terenie strefy krajobrazowej C obowiązują cele i działania związane z ochroną krajobrazową i kulturową.

Analiza wpływu ustaleń projektu planu na cele i działania związane z ochroną krajobrazową i kulturową strefy krajobrazowej C:

Cele i działania związane z ochroną krajobrazową i kulturową	Ustalenia projektu planu
<p>ochrona stanowisk chronionych gatunków roślin, zwierząt i grzybów; -edukacja ekologiczna, -ochrona poprzez zapewnienie właściwego stanu siedlisk, -likwidacja nielegalnych wysypisk śmieci</p>	<p>Na obszarze strefy krajobrazowej C projekt planu wyznacza nowe tereny przeznaczone pod zabudowę mieszkaniową jednorodzinną jako poszerzenie istniejących terenów budowlanych, zgodnie z kierunkami rozwoju wyznaczonymi w studium uwarunkowań i kierunków zagospodarowania przestrzennego gminy Masłów. Na przedmiotowym obszarze nie stwierdzono stanowisk chronionych gatunków roślin i zwierząt. Zgodnie z zapisami projektu planu oraz przepisami odrębnymi, gospodarka odpadami komunalnymi ma odbywać się na zasadach obowiązujących w gminie Masłów, tj. na zasadach wynikających z uchwały w sprawie regulaminu utrzymania czystości i porządku na terenie Gminy Masłów. W związku z powyższym, ustalenia planu nie będą wpływały negatywnie na realizację celów i działań związanych z ochroną krajobrazową i kulturową w przedmiotowym zakresie.</p>
<p>utrzymanie ciągłości korytarzy ekologicznych, poprzez uwzględnienie połączeń ekologicznych w planowaniu przestrzennym</p>	<p>Na obszarze strefy krajobrazowej C projekt planu wyznacza nowe tereny przeznaczone pod zabudowę mieszkaniową jednorodzinną jako poszerzenie istniejących terenów budowlanych, zgodnie z kierunkami rozwoju wyznaczonymi w studium uwarunkowań i kierunków zagospodarowania przestrzennego gminy Masłów. Obszary przeznaczone w projekcie planu pod zabudowę znajdują się poza lokalnymi korytarzami ekologicznymi – na tych obszarach projekt planu utrzymuje dotychczasowe przeznaczenie. W związku z powyższym, ustalenia planu nie będą wpływały negatywnie na realizację celów i działań związanych z ochroną krajobrazową i kulturową w przedmiotowym zakresie.</p>
<p>zachowanie istniejącej mozaiki krajobrazu; -promowanie ekstensywnych systemów gospodarowania, -utrzymanie trwałego użytkowania gruntów rolnych;</p> <p>ochrona powierzchni ziemi przed procesami erozyjnymi; -zalesianie lub utrzymywanie roślinności łąkowej i murawowej na terenach najbardziej narażonych na erozję, -stosowanie orki w poprzek stoku na terenach użytkowanych rolniczo</p>	<p>Na obszarze strefy krajobrazowej C projekt planu wyznacza nowe tereny przeznaczone pod zabudowę mieszkaniową jednorodzinną jako poszerzenie istniejących terenów budowlanych, zgodnie z kierunkami rozwoju wyznaczonymi w studium uwarunkowań i kierunków zagospodarowania przestrzennego gminy Masłów. Poszerzenie terenów przeznaczonych pod zabudowę nastąpi kosztem terenów rolnych, które charakteryzują się nieatrakcyjnymi warunkami do rozwoju rolnictwa – niewielka powierzchnia gruntu, nieregularny kształt, niska klasa bonitacyjna. W związku z powyższym, ustalenia planu nie będą wpływały negatywnie na realizację celów i działań związanych z ochroną krajobrazową i kulturową w przedmiotowym zakresie.</p>
<p>ochrona atrakcyjnych panoram i wnętrza widokowych; -powstrzymanie procesów naturalnej i wtórnej sukcesji,</p>	<p>Na obszarze strefy krajobrazowej C projekt planu wyznacza nowe tereny przeznaczone pod zabudowę mieszkaniową jednorodzinną jako poszerzenie istniejących terenów budowlanych przy funkcjonującej od wielu lat drogi gminnej.</p>

<p>-uwzględnianie w planowaniu przestrzennym zachowania stref dalekiego widoku;</p> <p>zachowanie wartości kulturowych obszaru;</p> <p>-promowanie w budownictwie i zagospodarowaniu przestrzennym tradycyjnego stylu architektonicznego budownictwa,</p> <p>-rewitalizacja obiektów zabytkowych,</p> <p>-poszerzanie katalogu obiektów zabytkowych,</p> <p>- promowanie zieleni przydomowej, w tym szczególnej wartości wielokwiatowych ogrodów przydomowych,</p> <p>- edukacja</p>	<p>Poprzez ustalenia szczegółowe planu, które uwzględniają cechy miejscowości oraz uwarunkowania wynikające z obowiązujących planów miejscowych, zostaną utrzymane walory architektoniczne oraz krajobrazowe. Na obszarze opracowania brak jest obiektów zabytkowych.</p> <p>W związku z powyższym, ustalenia planu nie będą wpływały negatywnie na realizację celów i działań związanych z ochroną krajobrazową i kulturową w przedmiotowym zakresie.</p>
--	--

Planowane w projekcie planu przeznaczenia terenów nie będą kolidowały z realizacją celów i działań związanych z ochroną krajobrazową i kulturową, w związku z czym, realizacja zapisów planu nie będzie generowała negatywnych oddziaływań na obszar Podkieleckiego Obszaru Chronionego Krajobrazu.

6. Jakość powietrza atmosferycznego i warunki klimatyczne

W związku z realizacją ustaleń projektu planu, nie przewiduje się znaczącego wzrostu emisji zanieczyszczeń do atmosfery. W perspektywie krótkoterminowej przewiduje się emisję zanieczyszczeń powodowaną przez pojazdy mechaniczne oraz pracę maszyn związanych z robotami budowlanymi. Będzie to oddziaływanie chwilowe, które ustąpi po zakończeniu realizacji inwestycji. W perspektywie długoterminowej związanej z funkcjonowaniem zabudowy mieszkaniowej na obszarze planu, nie przewiduje się zauważalnego wpływu inwestycji na jakość powietrza.

Wprowadzenie w życie zapisów planu nie będzie miało istotnego znaczenia dla warunków klimatycznych terenu objętego opracowaniem oraz terenów sąsiednich.

7. Zagrożenie hałasem

Emisja hałasu z obszaru objętego projektem planu pochodzić będzie z nowych terenów mieszkaniowych, po ich zainwestowaniu. Potencjalna emisja będzie związana z funkcjonowaniem gospodarstw domowych, w tym ruchem samochodów osobowych. Zgodnie z projektem dokumentu, dla terenów przeznaczonych pod zabudowę będą obowiązywać dopuszczalne poziomy hałasu jak dla terenów zabudowy mieszkaniowej jednorodzinnej, zgodnie z Rozporządzeniem Ministra Środowiska z dnia 14 czerwca 2007 r. w sprawie dopuszczalnych poziomów hałasu w środowisku. Mając na uwadze powyższe stwierdza się, że realizacja zapisów projektu planu w zakresie nowo wyznaczonych terenów zabudowy mieszkaniowej jednorodzinnej będzie miała znikomy wpływ na wzrost emisji hałasu.

8. Pole elektromagnetyczne

Realizacja zapisów projektu planu w zakresie nowo wyznaczonych terenów zabudowy mieszkaniowej jednorodzinnej, ze względu na ich niewielką powierzchnię, będzie miała znikomy wpływ na wzrost promieniowania pola elektromagnetycznego.

9. Zdrowie i warunki życia ludzi

Zapisy projektu planu nie spowodują ograniczeń w dostępie do infrastruktury technicznej oraz usług i dóbr publicznych. Dzięki stosowaniu przepisów projektu planu (m.in. przepisów dot. dopuszczalnych norm hałasu), uniknie się negatywnego oddziaływania na zdrowie i warunki życia ludzi.

10. Dziedzictwo kulturowe

Na terenie objętym projektem planu brak jest obiektów wpisanych do rejestru zabytków lub ujętych w wojewódzkiej i gminnej ewidencji zabytków. W związku z powyższym, ustalenia projektu planu nie będą generowały negatywnego oddziaływania na dziedzictwo kulturowe.

11. Oddziaływanie transgraniczne

W związku z położeniem obszaru objętego projektem planu, ustalenia dokumentu nie spowodują oddziaływania transgranicznego.

12. Oddziaływania skumulowane

Realizacja założeń projektu zmiany planu polegającej na powiększeniu na niewielką skalę zabudowy mieszkaniowej jednorodzinnej na terenie, który znajduje się w sąsiedztwie istniejącej zabudowy mieszkaniowej nie spowoduje znaczącego oddziaływania skumulowanego.

7 Rozwiązania mające na celu zapobieganie, ograniczanie lub kompensację przyrodniczą negatywnych oddziaływań na środowisko

Funkcjonowanie na przedmiotowym obszarze zabudowy mieszkaniowej jednorodzinnej, ze względu na swoją umiarkowaną skalę, nie będzie pogarszało standardów jakości środowiska. Niezależnie od ustaleń projektu planu, na terenie opracowania obowiązują przepisy odrębne, które regulują normy i standardy jakości poszczególnych elementów przyrody. Należy założyć, że użytkowanie przedmiotowego obszaru będzie odbywało się przy użyciu najlepszych dostępnych technologii oraz rozwiązań eliminujących emisję szkodliwych substancji.

W związku z powyższym, nie ma podstaw do ustalania rozwiązań mających na celu zapobieganie, ograniczenie lub kompensację przyrodniczą negatywnych oddziaływań na środowisko, mogących być rezultatem realizacji przedmiotowego opracowania.

8 Rozwiązania alternatywne do rozwiązań zawartych w projekcie planu

Zmiana planu dotyczy poszerzenia istniejących sąsiednich terenów budowlanych. Ustalenia projektu dokumentu są związane z obszarem, z którym właściciele wiążą konkretne plany inwestycyjne. Wyznaczenie nowych terenów zabudowy mieszkaniowej jednorodzinnej realizuje politykę przestrzenną wynikającą z obowiązującego Studium uwarunkowań i kierunków zagospodarowania przestrzennego gminy Masłów. W związku z charakterem ustaleń projektu dokumentu, niewiążącym się ze znaczącym negatywnym oddziaływaniem na środowisko, nie przewidziano alternatywnych rozwiązań do tych zaproponowanych.

9 Propozycje dotyczące przewidywanych metod analizy skutków realizacji postanowień projektu planu oraz częstotliwość jej przeprowadzania

Nadzór i kontrola nad zgodnością zagospodarowania terenu z miejscowymi planami zagospodarowania przestrzennego należy do obowiązków organów administracji architektoniczno-budowlanej i nadzoru budowlanego. Ponadto, zgodnie z art. 32 ustawy z dnia 27 marca 2003 r. o planowaniu i zagospodarowaniu przestrzennym wójt, burmistrz, prezydent miasta przynajmniej raz w czasie kadencji przeprowadza oceny aktualności obowiązujących dokumentów planistycznych oraz ocenia postępy w opracowywaniu nowych dokumentów.

10 Streszczenie w języku niespecjalistycznym

Przedmiotem niniejszej prognozy jest projekt zmiany nr 1 miejscowego planu zagospodarowania przestrzennego sołectwa Brzezinki na terenie gminy Masłów – obszar nr 1. Opracowanie dotyczy części działki o nr ewid. 344/1 o powierzchni ok. 0,3480 ha, położonej w obrębie Brzezinki. Niniejsze opracowanie powstawało równoległe z projektem planu. Zakres tematyczny i problemowy prognozy dostosowany został do uwarunkowań przyrodniczych przedmiotowego terenu. W ramach przygotowywania dokumentu badane były obowiązujące oraz aktualne materiały planistyczne wraz z prognozami oddziaływania na środowisko, materiały kartograficzne, inwentaryzacyjne oraz opracowanie ekofizjograficzne. Przeanalizowano ukształtowanie terenu, warunki glebowe, warunki klimatyczne, wody powierzchniowe i podziemne, obowiązujące obszary prawnie chronione, istniejącą florę i faunę. Powyższe elementy oceniono pod względem ewentualnych zmian, które mogą być spowodowane przez przyjęte rozwiązania planistyczne. Zmiana planu ma na celu zwiększenie terenów przeznaczonych pod budownictwo mieszkaniowe jednorodzinne na obszarach przeznaczonych obecnie pod tereny rolnicze.

W niniejszym dokumencie stwierdzono, że przyjęte w projekcie planu rozwiązania oraz zasady zagospodarowania nie pogorszą stanu środowiska naturalnego. Funkcjonowanie na przedmiotowym terenie zabudowy mieszkaniowej, ze względu na swoją umiarkowaną skalę, nie będzie pogarszało standardów jakości środowiska. Przeznaczenia poszczególnych terenów nie będą generowały negatywnych oddziaływań na obszar Podkieleckiego Obszaru Chronionego Krajobrazu - realizacja zapisów planu nie będzie kolidowała z realizacją celów i działań związanych z ochroną krajobrazową i kulturową. Projekt planu nie zaburza podstawowego charakteru pokrycia terenu. Projektowane zasięgi obszarów przeznaczonych pod zabudowę umożliwiają migrację i wymianę genetyczną fauny i flory na sąsiadujących terenach.

Przy zastosowaniu przepisów odrębnych, mających na celu m.in.: ochronę środowiska oraz zastosowaniu obecnych możliwości technicznych, należy stwierdzić, iż przyszła realizacja zapisów projektu zmiany planu nie spowoduje istnego zwiększenia uciążliwości dla środowiska oraz pogorszenia warunków życia mieszkańców. Zostanie utrzymana równowaga przyrodnicza oraz możliwość prowadzenia racjonalnej gospodarki zasobami środowiska.

11 Wykaz materiałów źródłowych

1. Ustawy, rozporządzenia

- 1) ustawa z dnia 3 października 2008 r. o udostępnianiu informacji o środowisku i jego ochronie, udziale społeczeństwa w ochronie środowiska oraz o ocenach oddziaływania na środowisko;
 - 2) ustawa z dnia 27 marca 2003 r. o planowaniu i zagospodarowaniu przestrzennym;
 - 3) ustawa z dnia 27 kwietnia 2001 roku Prawo ochrony środowiska;
 - 4) ustawa z dnia 16 kwietnia 2004 r. o ochronie przyrody;
 - 5) ustawa z dnia 13 września 1996 r. o utrzymaniu czystości i porządku w gminach;
 - 6) ustawa z dnia 14 grudnia 2012 r. o odpadach;
 - 7) ustawa z dn. 3 lutego 1995 r. o ochronie gruntów rolnych i leśnych;
 - 8) ustawa z dnia 20 lipca 2017 r. Prawo wodne;
 - 9) ustawa z dnia 7 lipca 1994 r. Prawo budowlane;
- wraz ze wszystkimi wynikającymi z ww. ustaw rozporządzeniami.

2. Dokumentacja planistyczna

- 1) Opracowanie ekofizjograficzne dla gminy Masłów;

- 2) „Studium uwarunkowań i kierunków zagospodarowania przestrzennego gminy Masłów” uchwalony uchwałą nr XXVIII/253/2016 Rady Gminy Masłów z dnia 25 listopada 2016 r.;
- 3) Uchwała nr IX/111/2019 Rady Gminy Masłów z dnia 27 czerwca 2019 r. w sprawie miejscowego planu zagospodarowania przestrzennego sołectwa Brzezinki na terenie gminy Masłów.

3. Źródła inne

- 1) ortofotomapa obszaru opracowania udostępniona na stronie internetowej geoportal.gov.pl;
- 2) dane pochodzące ze strony internetowej geoserwis.gdos.gov.pl;
- 3) mapa ewidencji gruntów i budynków obszaru opracowania;
- 4) mapa glebowo-rolnicza;
- 5) szczegółowa mapa geologiczna Polski;
- 6) mapa hydrogeologiczna;
- 7) mapa sozologiczna;
- 8) Ocena oddziaływania na środowisko – teoria i praktyka. Wyd. PWN – Warszawa 2020 r., J. Krystek.

12 Załącznik nr 1 do prognozy

Oświadczenie

Oświadczam, że spełniam wymagania, o których mowa w art. 74a ust. 2 ustawy z dnia 3 października 2008 r. o udostępnianiu informacji o środowisku i jego ochronie, udziale społeczeństwa w ochronie środowiska oraz o ocenach oddziaływania na środowisko (t.j. Dz. U. z 2022 r. poz. 1029). Jestem świadomy odpowiedzialności karnej za złożenie fałszywego oświadczenia.

05.08.2022 r. Damian Maleszak