

Gminny Ośrodek Pomocy Społecznej w Masłowie
z siedzibą: Masłów Pierwszy ul. Jana Pawła II 5, 26-001 Masłów
tel. 41/ 311-08-70; 41/311-08-94
e-mail: gops@maslow.pl
www.gops-maslow.pl

**przedstawiono na XIX sesji Rady Gminy
Masłów z dn. 21 marca 2012r. pkt. 12**

**SPRAWOZDANIE
Z DZIAŁALNOŚCI
GMINNEGO OŚRODKA POMOCY SPOŁECZNEJ
W MASŁOWIE**

ZA 2011 ROK



Opracowała:

mgr Monika Dolezińska

Kierownik GOPS Masłów

Spis treści:

	str.
I. Zasady funkcjonowania	3
II. Zasady udzielania pomocy	4
III. Świadczenia niefinansowe z pomocy społecznej	8
IV. Rzeczywista liczba rodzin i osób objętych pomocą społeczną...	12
V. Dodatkowe działalność podejmowana przez Gminny Ośrodek Pomocy Społecznej w Masłowie.....	14
VI. Wydatki jednostki.....	19
VII. Kierunki działania Gminnego Ośrodka Pomocy Społecznej w Masłowie w zakresie rozwiązywania problemów społecznych na 2012 rok	20

I. ZASADY FUNKCJONOWANIA

Zgodnie z zapisem – art. 110 ust. 9 ustawy o pomocy społecznej z dnia 12 marca 2004 roku (tekst jednolity Dz. U. z 2009 r. Nr 175 poz. 1362 z późn. zm.) „Kierownik ośrodka pomocy społecznej składa radzie gminy całoroczne sprawozdanie z działalności oraz przedstawia potrzeby w zakresie pomocy społecznej.”

Niniejsze sprawozdanie zawiera opis najważniejszych działań podejmowanych przez ośrodek w 2011 roku oraz informacje pozwalające określić najważniejsze zadania do wykonania w 2012 roku.

- 1) Podstawowym aktem regulującym zakres i sposób funkcjonowania pomocy społecznej jest ustawa z dnia 12 marca 2004r. o pomocy społecznej (tekst jednolity Dz. U. z 2009r. Nr 175, poz. 1362 z późn.zm.) w zakresie, której podejmowane są działania dot. pomocy społecznej, a w szczególności:
 - a) diagnozowanie i ocena potrzeb jednostek, grup lub środowisk wymagających interwencji socjalnej,
 - b) udzielenie i organizowanie świadczeń pomocy społecznej w formie pieniężnej, w naturze, w usługach,
 - c) organizowanie działalności w zakresie spraw opiekuńczo – wychowawczych,
 - d) współpracę i koordynację działań na rzecz zaspokajania potrzeb osób wymagających pomocy prowadzonych przez organizacje i osoby fizyczne.
- 2) W oparciu o ustawę z dnia 28 listopada 2003r. o świadczeniach rodzinnych (tekst jednolity: Dz.U. z 2006r. Nr 139, poz.992 z późn. zm.) oraz ustawę z dnia 7 września 2007r. o pomocy osobom uprawnionym do alimentów (tekst jednolity Dz.U. z 2009r. Nr 1, poz. 7) prowadzone jest postępowania w sprawie:
 - przyznania i wypłacania świadczeń rodzinnych,
 - przyznania i wypłaty świadczeń z funduszu alimentacyjnego,
 - dłużników alimentacyjnych

Pomoc społeczna definiowana jest w ustawie, jako „instytucja polityki społecznej państwa mająca na celu umożliwienie osobom i rodzinom przezwycięzenie trudnych sytuacji życiowych, których nie są one w stanie pokonać, wykorzystując własne środki, możliwości i uprawnienia.”

Pomoc społeczna opiera się na działaniach formalnie zorganizowanych. Jest to instytucja zatrudniająca wyspecjalizowany personel, realizujący cele i zadania w określonych strukturach organizacyjnych.

Usługi pomocy społecznej wskazują na impersonalny charakter, wyznaczony przez ustalone kryteria. Są to formalno- prawne warunki, jakie świadczeniobiorca powinien spełniać, aby otrzymać pomoc.

Celem pomocy społecznej jest zaspokajanie niezbędnych potrzeb życiowych osób i rodzin. W chwili, gdy człowiek pozostaje bezradny wobec narastających problemów

może zgłosić się do instytucji pomocy społecznej. Jednostka jest traktowana, jako podmiot oddziaływań socjalnych, zaspakajających wszelkie potrzeby- od potrzeb fizjologicznych poczynając a na potrzebach rozwoju i samorealizacji kończąc. Wszechstronne spojrzenie na ludzkie potrzeby i podejmowanie działań w celu ich zaspokojeniu wiąże się z koniecznością prowadzenia pracy socjalnej, z zastosowaniem specyficznej metody interwencji stosowanej w pomocy społecznej.

Instytucja pomocy społecznej świadczy usługi bezpośrednie, to znaczy przeznaczone dla konkretnych jednostek i rodzin.

Pracownik socjalny ma za zadanie zidentyfikować potrzeby, zdiagnozować sytuację osób potrzebujących i opracować plan pomocy.

Instytucja pomocy społecznej realizuje cele polityki społecznej formułowane na poziomie strukturalnym, jak również operacjonalizuje zadania własne oraz zleczone na płaszczyźnie praktyki profesjonalnej.

II. ZASADY UDZIELANIA POMOCY

1. O pomoc finansową mogą starać się osoby, które spełniają warunki określone

w ustawie o pomocy społecznej tj.:

- trudna sytuacja życiowa
- trudna sytuacja finansowa

przy czym oba warunki muszą być spełnione jednocześnie

Prawo do świadczeń z pomocy społecznej, na podstawie art. 7 ustawy o pomocy społecznej z dnia 12 marca 2004 roku, przysługuje osobom i rodzinom **z powodu przyczyn (trudna sytuacja życiowa)**, do których należą:

1. sieroctwo
2. bezdomność
3. bezrobocie
4. niepełnosprawność
5. długotrwała lub ciężka choroba
6. przemoc w rodzinie
7. potrzeby ochrony ofiar handlu ludźmi
8. potrzeba ochrony macierzyństwa lub wielodzietność
9. bezradność w sprawach opiekuńczo-wychowawczych i prowadzeniu gospodarstwa domowego, zwłaszcza w rodzinach niepełnych i wielodzietnych
10. brak umiejętności w przystosowaniu do życia młodzieży opuszczającej placówki opiekuńczo-wychowawcze
11. trudności w integracji cudzoziemców którzy uzyskali w Rzeczypospolitej Polskiej status uchodźcy lub ochronę uzupełniającą

12. trudności w przystosowaniu do życia po zwolnieniu z zakładu karnego
13. alkoholizm lub narkomania
14. zdarzenia losowe i sytuacje kryzysowe
15. klęska żywiołowa lub ekologiczna

Uzyskanie prawa do świadczeń pieniężnych (trudna sytuacja finansowa):

Miesięczny dochód osoby lub rodziny ubiegającej się o pomoc nie może być wyższy od kwoty określonej w ustawie o pomocy społecznej /tzw. kryterium dochodowe ustalone zgodnie z art.8 ust. 1 / wynosi odpowiednio:

- dla osoby samotnie gospodarującej, której dochód nie może przekraczać kwoty **477 zł**
- dla osoby osoba w rodzinie, w której dochód na osobę nie przekracza kwoty **351 zł**

Świadczenia z pomocy społecznej finansowane są z dwóch źródeł: budżetu państwa (dotacja celowa) oraz budżetu gminy (środki własne gminy).

Każda z gwarantowanych przez ustawę form pomocy wymaga zarówno klasyfikacji przypadku do odpowiedniej kategorii i zadań, jak i spełnienia kryterium dochodowego.

Tab.1. Udzielone świadczenia z zadań zleconych gminom realizowane przez Gminny Ośrodek Pomocy Społecznej w Masłowie w 2011 roku

<i>Forma pomocy</i>	<i>Liczba osób którym przyznano świadczenia</i>	<i>Liczba świadczeń</i>	<i>Kwota świadczeń w zł.</i>
Zasiłki celowy przyznany z powodu szkód powstałych w wyniku powodzi	0	0	0
Zasiłki celowe na pokrycie wydatków związanych z klęską żywiołową lub ekologiczną	0	0	0
Razem zadania zlecone	0	0	0

Źródło: opracowanie własne na podstawie sprawozdania MPiPS za 2011r.

Tab.2. Udzielone świadczenia z zadań własnych gminy realizowane przez Gminny Ośrodek Pomocy Społecznej w Masłowie w 2011 roku

<i>Forma pomocy</i>	<i>Liczba osób którym przyznano świadczenia</i>	<i>Liczba świadczeń</i>	<i>Kwota świadczeń w zł.</i>
zasiłek celowy na pokrycie wydatków związanych ze zdarzeniem losowym	1	1	650
schronienie	5	660	12 120
sprawienie pogrzebu	0	0	0
zasiłki celowe i w naturze <i>w tym:</i>	223	X	313 955
- zasiłek specjalny celowy	18	30	6 070
- zasiłek celowy programu wieloletniego „Pomoc państwa w zakresie dożywiania”.- dotacja celowa do zadań własnych	176	920	235 975
zasiłek celowy w formie biletu kredytowego	0	0	0
zasiłek okresowy	70	296	105 124
zasiłek stały	30	277	105 393
Składka na ubezpiecz. zdrowotne od zasiłków stałych oraz CIS	25	227	8 556
Razem:	354	XXXXXX	545 798
Usługi opiekuńcze świadczone przez Ośrodek Pomocy Społecznej	4	2 242	26 907
Opłaty za pobyt w domu pomocy społecznej	7	61	117 096
Ogółem:	365	XXXXXX	689 801

Źródło: opracowanie własne na podstawie sprawozdania MPiPS za 2011r.

Zwłaszcza przy zasiłkach okresowych stosowany jest w pracy socjalnej *kontrakt socjalny*, a więc umowa dwustronna zawierana przez pracownika socjalnego i klienta pomocy społecznej. Kontrakt jest zobowiązaniem obydwu stron do podjęcia działań. Celem kontraktu jest ustalenie jak najbardziej skutecznej drogi wyjścia rodziny z trudnej sytuacji bytowej. W 2011r. zostało zawartych 56 kontrakty socjalne, w których zostało objętych 44 osoby.

2. Gminny Ośrodek Pomocy Społecznej w Masłowie dla osób zamieszkałych na terenie Gminy Masłów zgodnie z ustawą z dnia 28 listopada 2003r. o świadczeniach rodzinnych jest jedynym organem realizującym świadczenia rodzinne, którymi są:

- 1) zasiłki rodzinne oraz dodatki do zasiłków rodzinnych
- 2) świadczenia opiekuńcze: zasiłek pielęgnacyjny, świadczenie pielęgnacyjne
- 3) jednorazowa zapomoga z tytułu urodzenia się dziecka

System świadczeń rodzinnych tworzony jest, jako system poza ubezpieczeniowych świadczeń społecznych finansowanych ze środków budżetu państwa- dotacja celowa.

Tab. 3 Wydatki na świadczenia rodzinne w ramach zadań zleconych w Gminnym Ośrodku Pomocy Społecznej w Masłowie realizowane w 2011 r.

<i>Forma pomocy</i>	<i>Średniomiesięczna liczba świadczeniobiorców</i>	<i>Kwota świadczeń roczna w zł.</i>
1. Zasiłek rodzinny	1147,92	1 186 076
2. Dodatek do zasiłku rodzinnego z tytułu:	X	821 237
urodzenia dziecka	4,5	54 000
opieki nad dzieckiem w okresie korzystania z urlopu wychowawczego	60,25	283 267
samotnego wychowywania dziecka	33,5	71 940
kształcenia i rehabilitacji dziecka niepełnosprawnego	49,92	46 680
rozpoczęcia roku szkolnego	70,25	84 300
podjęcie przez dziecko nauki w szkole poza miejscem zamieszkania	204,42	123 690
wychowywania w rodzinie wielodzietnej	163,92	157 360
3. Zasiłek pielęgnacyjny	202,8	382 041
4. Świadczenie pielęgnacyjne	51,83	314 532
Składka społeczna od świadczenia pielęgnacyjnego	34,75	52 390
Składka zdrowotna	8,58	4 664
5. Jednorazowa zapomoga z tytułu urodzenia dziecka	7,5	90 000
6. Pomoc finansowa dla osób pobierających świadczenie pielęgnacyjne	58,5	5 700,00
Ogółem:	X	2 856 640

3. Kolejnym zadaniem realizowanym przez GOPS Masłów jest fundusz alimentacyjny. Świadczenie z funduszu alimentacyjnego mogą otrzymywać osoby na podstawie tytułu wykonawczego, jeżeli egzekucja jest bezskuteczna do ukończenia 18 roku życia albo w przypadku, gdy osoba uczy się w szkole lub szkole wyższej do ukończenia przez nią 25 roku życia, lub w przypadku posiadania orzeczenia o znacznym stopniu niepełnosprawności – bezterminowo. Prawo do świadczeń z funduszu alimentacyjnego przysługuje, jeżeli dochód rodziny w przeliczeniu na osobę w rodzinie nie przekracza kwoty 725 zł.

W okresie od stycznia do grudnia 2011 roku wypłacono z funduszu alimentacyjnego świadczenia dla 31 wierzycielek na łączną kwotę **238 223, 00 zł**. Stan należności na dzień 31.12.2011 roku wyniósł 675 228, 73 zł. W 2011 roku wyegzekwowano kwotę 21 442, 03 zł.

Zakres zadań obejmuje:

- 3.1.1. prowadzenie postępowania wobec dłużników alimentacyjnych, których liczba wynosiła **62** i określa:
- 3.1.2. stałą współpracę z komornikiem sądowym,
- 3.1.3. wniosek o przeprowadzenie wywiadu środowiskowego i ustalenie jego sytuacji osobistej i majątkowej
- 3.1.4. współpraca z powiatowym urzędem pracy w celu aktywizacji dłużnika, kierowanie do prac organizowanych na zasadach robót publicznych,
- 3.1.5. składanie wniosku do prokuratury o ściganie za przestępstwo określone art. 209 § 1 ustawy z dnia 6 czerwca 1997r.- Kodeks Karny,
- 3.1.6. składanie wniosku do starosty o zatrzymanie prawa jazdy dłużnika alimentacyjnego,
- 3.1.7. wytoczenie powództwa przeciwko osobom zobowiązanym w dalszej kolejności na podstawie art. 132 ustawy z dnia 25 lutego 1964r.- Kodeks Rodzinny i Opiekuńczy.

III. ŚWIADCZENIA NIEFINANSOWANE Z POMOCY SPOŁECZNEJ

1. Zgodnie z art. 48 ust. 1 i ust. 4 ustawy o pomocy społecznej pomoc w formie jednego gorącego posiłku dziennie przysługuje osobie, która własnym staraniem nie może go sobie zapewnić.

Zgodnie z ustawą z dnia 29 grudnia 2005r. o ustanowieniu programu wieloletniego "Pomoc państwa w zakresie dożywiania" (Dz.U. z 2005r. Nr 267, poz. 2259) oraz Rozporządzenia Rady Ministrów z dnia 7 lutego 2006r. w sprawie realizacji programu wieloletniego "Pomoc państwa w zakresie dożywiania" /Dz.U.

z 2006r. Nr 25, poz. 186 z późn. zm./ realizowane były działania dotyczące w szczególności:

1) zapewnienia pomocy w zakresie dożywiania:

a) dzieciom do 7 roku życia;

b) uczniom do czasu ukończenia szkoły ponadgimnazjalnej;

c) osobom i rodzinom znajdującym się w sytuacjach wymienionych w art. 7 ustawy z dnia 12 marca 2004 r. o pomocy społecznej, w szczególności osobom samotnym, w podeszłym wieku, chorym lub niepełnosprawnym.

W ramach realizacji Programu „Pomoc państwa w zakresie dożywiania” osoby uprawnione otrzymują: gorący posiłek lub świadczenie pieniężne na zakup posiłku.

Zgodnie z przyjętymi założeniami Programu świadczenie pieniężne jest przyznawane w przypadku braku możliwości zapewnienia gorącego posiłku (np.: z powodu trudności w dotarciu do jadalni) lub gdy przyznanie pomocy w formie posiłku byłoby nieuzasadnione z uwagi na sytuację zdrowotną osoby uprawnionej (np.: choroba wymagająca stosowania specjalistycznej diety).

W roku 2011 z pomocy w formie dożywiania objętych zostało 680 beneficjentów (zasiłki celowe oraz pokrycie kosztów wyżywienia w stołówkach szkolnych).

Od kilku lat Gminny Ośrodek Pomocy Społecznej w Masłowie, prowadzi dożywianie dzieci z rodzin najuboższych z terenu Naszej gminy. W ubiegłym roku objęto dożywianiem 260 uczniów w roku szkolnym 2010/2011 (styczeń-czerwiec 2011r.) oraz 2011/2012 (wrzesień- grudzień 2011.) w sześciu szkołach podstawowych oraz w 18 placówkach z poza terenu Gminy Masłów, do których uczęszczają uczniowie z Gminy Masłów.

Tab.4 Liczba dzieci korzystających z posiłków z podziałem na placówki w 2011 roku

Nazwa szkoły-placówki dożywiającej z terenu Gminy Masłów	Liczba świadczeniobiorców liczona raz:	Średni koszt posiłku	Rodzaj posiłku
Szkoła Podstawowa w Brzezinkach, Brzezinki 43, 26-001 Masłów	32	3,60	jedno danie gorące+śniadanie
Zespół Szkół im. Jana Pawła II w Masłowie, Masłów Pierwszy ul. Jana Pawła II 1, 26-001 Masłów	90	2,50	jedno danie gorące
Zespół Szkół w Mącholicach Kapitulnych, 26-001 Masłów	31	3,00	jedno danie gorące+śniadanie
Szkoła Podstawowa im. Stefana Żeromskiego Mącholicze Scholasteria 56, 26-00 Masłów	45	4,00	jedno danie gorące+śniadanie
Szkoła Podstawowa w Woli Kopcowej, Wola Kopcowa ul. Wspólna 42, 26-001 Masłów	18	6,00	jedno danie gorące (catering)
Szkoła Podstawowa w Masłowie Drugim, Masłów Drugi ul. Krajobrazowa 55, 26-001 Masłów	2	5,15	jedno danie gorące (catering)
Razem szkoły gminne:	218	4,04	Xxxxxxxxxxxx

Dzieci dożywianie w 18 placówkach poza terenem gm. Masłów	28	4,25	pełen obiad
	6	1,58	Śniadanie
	4	1,73	Jedno danie gorące
	4	8,38	całodzienne wyżywienie
Razem szkoły kieleckie:	42	3,99	XXXXXXXXXXXX
Ogółem:	260	4,02	XXXXXXXXXXXX

Źródło: opracowanie własne na podstawie sprawozdania z realizacji programu „Pomoc państwa w zakresie dożywiania za I-XII 2011r.”

Realizacja świadczeń niefinansowych (dożywianie dzieci w szkołach) wynosiła **101 798, 00 zł.** w tym: **25 805 zł.** z środków własnych oraz **75 993, 00 zł.** z dotacji celowej budżetu państwa.

Ponadto w ramach w/wym. programu zostały doposażone stołówki szkolne w wysokości **14 999, 99 zł** (dotacja celowa z budżetu państwa) w tym:

- ✓ Zespół Szkół im. Jana Pawła II w Masłowie Pierwszym – 4 013, 00 zł
- ✓ Szkoła Podstawowa im. St.Żeromskiego w Mącholicach Scholasterii – 3 199, 99zł
- ✓ Zespół Szkół w Mącholicach Kapitulnych – 5 487, 00 zł
- ✓ Szkoła Podstawowa w Brzezinkach – 2 300, 00 zł

Świadczenia finansowe w ramach programu stanowiły kwotę **235 975, 00 zł.**

(tab. Nr 2). w tym:

- dotacja celowa z budżetu państwa 186 967, 00 zł
- środki własne 49 008, 00 zł.

Łączny koszt realizacji Rządowego Programu „Pomoc państwa w zakresie dożywiania” wynosił **352 773,00 zł. w tym:**

- **dotacja celowa** 277 959, 99 zł
- **środki własne** 74 813, 00 zł

2. Gminny Ośrodek Pomocy Społecznej w Masłowie w ramach programu „Dostarczenie żywności dla najbiedniejszej ludności Unii Europejskiej” wydał **97** skierowań do Caritas Diecezji Kieleckiej w celu otrzymania żywności. Ponadto dla rodzin korzystających z pomocy społecznej mających trudności z osobistym odbiorem żywności z Kielc tj. osoby niepełnosprawne ruchowo, przewlekle chore, samotne wydawane były produkty dla 21 rodzin tj. 30 osób. Asortyment: chleb chrupki, herbatniki, kasza gryczana, kasza z gulaszem, kasza z warzywami, kawa zbożowa, krupnik, makaron, makaron z gulaszem, masło, mąka, mleko, musli, płatki kukurydziane, ryż, ser żółty, ser topiony, zupa pomidorowa.

3. W związku z nowelizacją ustawy z dnia 24 stycznia 1991 roku o kombatantach oraz niektórych osobach będących ofiarami represji wojennych i okresu powojennego (Dz. U. z 2002 r. Nr 42 poz. 371 z późn. zm.) Kierownik Ośrodka Pomocy Społecznej zobowiązany został do wydawania stanowisk dla osób ubiegających się o udzielenie pomocy pieniężnej ze środków budżetowych znajdujących się w dyspozycji kierownika Urzędu do Spraw Kombatantów i Osób Represjonowanych. Stanowisko to zawiera informacje o sytuacji rodzinnej, materialnej oraz o pomocy udzielonej wnioskodawcy przez ośrodek pomocy społecznej, a także opinię, co do zasadności przyznania pomocy pieniężnej. Wydano **7** takich stanowisk.
4. Gminny Ośrodek Pomocy Społecznej w Masłowie w ramach **pracy socjalnej** dotyczącej rodziny korzystającej z pomocy działa w zakresie:
- 1) Współpracy z organizacjami:
 - współpraca z opiekunem prawnym,
 - organizacja umieszczenia w domu pomocy społecznej,
 - wystąpienia o pomoc materialną lub rzeczową do organizacji charytatywnych.
 - 2) Kontakt z instytucjami:
 - pomoc w uzyskaniu dokumentu tożsamości,
 - pomoc w załatwieniu spraw w biurze ewidencji ludności,
 - współpraca z kuratorami sądowymi i społecznymi,
 - współpraca z policją,
 - reprezentowanie interesów podopiecznego w innych instytucjach.
 - 3) Funkcjonowania rodziny:
 - rozładowanie konfliktów rodzinnych,
 - kontakt z rodziną zewnętrzną,
 - prowadzenie kart o przemocy,
 - współpraca z Centrum Interwencji Kryzysowej,
 - współpraca z Pełnomocnikiem ds. Profilaktyki i Rozwiązywania Problemów Alkoholowych.
 - 4) Alimenty:
 - odnalezienie opiekuna prawnego,
 - przygotowanie i wniesienie sprawy o alimenty, gdy podopieczna obawia się o swoje bezpieczeństwo,
 - negocjacja alimentów dobrowolnych.
 - 5) Świadczenia ZUS i pokrewne:
 - przygotowanie i wniesienie sprawy o rentę lub emeryturę,
 - pomoc w ustaleniu lub zmianę stopnia niepełnosprawności

6) Praca:

- rozpropagowanie informacji o kursach bezpłatnych organizowanych przez Powiatowy Urząd Pracy
- mobilizacja podopiecznych do poszukiwania pracy,
- przekazywanie ofert pracy dla podopiecznych GOPS
- organizacja prac społecznie użytecznych zgodnie z art. 2 ust. 1 pkt 23a ustawy o promocji zatrudnienia i instytucjach rynku pracy.

7) Oświata i opieka medyczna:

- współpraca ze szkołą,
- współpraca z pedagogiem szkolnym,
- współpraca ze służbami medycznymi

W pracy socjalnej kierowano się idea, iż w każdym człowieku tkwi jego wewnętrzny kapitał, którym jest zasób wiedzy, umiejętności, zdrowie, energia, adaptacja do zmian. Toteż praca ta polega na udzieleniu wsparcia do pełnego uczestnictwa w życiu społecznym, przekonania, że posiadają wewnętrzną siłę, która pozwoli im wywrzeć wpływ na swoje życie i zmienić niekorzystne warunki. W 2011r. pracownicy socjalni prowadzili interwencje w środowisku których było 30. Dotyczyły problemów rodzin związanych z komunikacją w rodzinie, spraw przemocy domowej oraz sytuacji kryzysowych. Celem interwencji było zdiagnozowanie problemu i podjęcie stosowanych działań zmierzających do rozwiązania konfliktów.

IV. RZECZYWISTA LICZBA RODZIN I OSÓB OBJĘTYCH POMOCĄ SPOŁECZNĄ

Wyszczególnienie	Liczba osób, którym przyznano decyzją świadczenia	Liczba rodzin	Liczba osób w rodzinach
Świadczenia przyznane w ramach zadań zleconych i zadań własnych (bez względu na ich rodzaj, formę, liczbę oraz źródło finansowania)	477	258	852
Świadczenia przyznane w ramach zadań zleconych bez względu na ich rodzaj, formę i liczbę	0	0	0
Świadczenia przyznane w ramach zadań własnych bez względu na ich rodzaj, formę i liczbę	477	258	852
Pomoc udzielona w postaci pracy socjalnej - ogółem	X	302	1019
w tym: wyłącznie w postaci pracy socjalnej	X	44	167

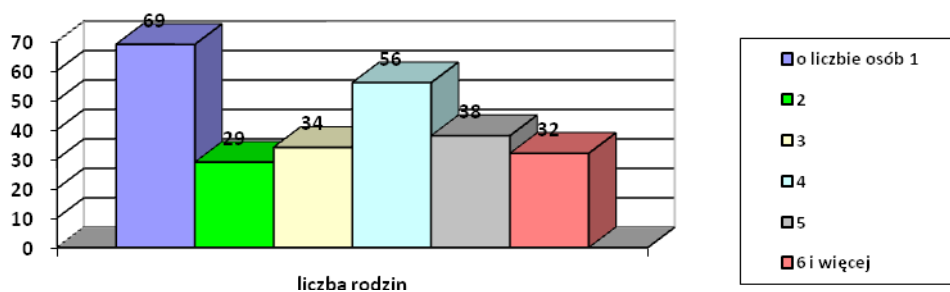
Źródło: opracowanie własne na podstawie sprawozdania MPiPS za 2011r.

W 2011 roku objęliśmy różnorodną pomocą finansową i rzeczową 258 rodzin tj. 852 osoby w rodzinach zgodnie z ustawą o pomocy społecznej.

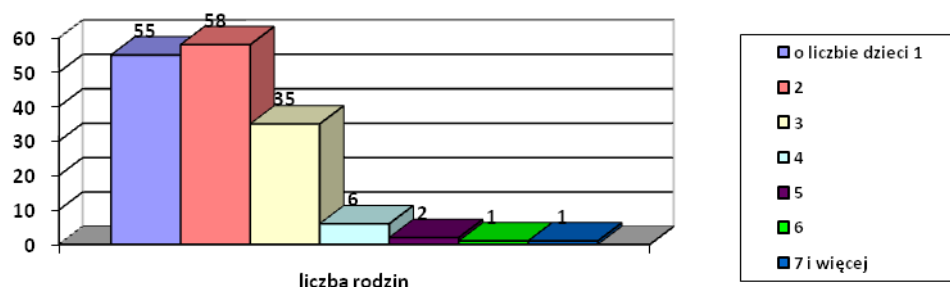
W 2011 roku w porównaniu do 2010 roku liczba klientów korzystających z pomocy ośrodka zmniejszyła się o 32 rodziny. Większość osób korzystających ze świadczeń pomocy społecznej to osoby samotne, których było 69, następnie rodziny czteroosobowe - 56 i pięcioosobowe - 38. Rodzin trzyosobowych było - 34, sześcioosobowych i większych było 32 natomiast najmniej było rodzin dwuosobowych, bo tylko 29.

Rodzin wielodzietnych, którym udzielono pomocy było 70 (z trojgiem i więcej dzieci). Na 258 rodzin, którym udzielono pomocy w tym 33 to rodziny niepełne. Rodzin emerytów i rencistów korzystających z pomocy ośrodka zarejestrowaliśmy 40, w tym 11 prowadzi jednoosobowe gospodarstwa domowe.

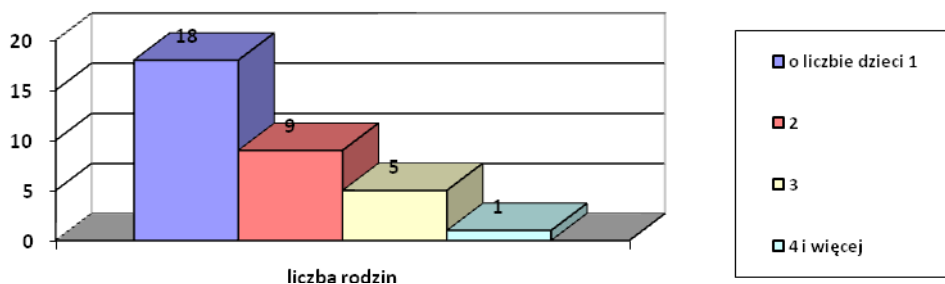
Wykres 1. Rodziny ogółem



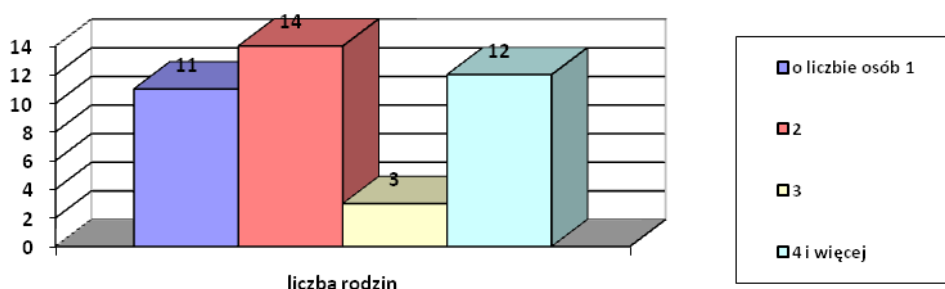
Wykres 2. Rodziny z dziećmi



Wykres 3. Rodziny niepełne



Wykres 4. Rodziny emerytów i rencistów



Z przedstawionych danych wynika, że w dalszym ciągu w najtrudniejszej sytuacji socjalno – bytowej pozostają na terenie gminy rodziny z dziećmi w tym rodziny niepełne oraz osoby starsze.

Taka struktura klientów Ośrodka Pomocy Społecznej odzwierciedla jednocześnie potrzebę utrzymania dotychczasowego poziomu nakładów ponoszonych przez gminę na wsparcie finansowe mieszkańców, gdyż ich sytuacja ekonomiczna w najbliższym czasie nie ulegnie poprawie ze względu na ograniczone możliwości pozyskania dodatkowych dochodów własnych i duże koszty utrzymania.

W zakresie świadczeń realizowanych przez Gminny Ośrodek Pomocy Społecznej w Masłowie wydanych zostały **2 149 decyzje administracyjne w sprawach:**

- 1) pomocy społecznej w ilości **902** w tym 4 odmowy
- 2) świadczeń rodzinnych w ilości **1140** w tym 8 odmów
- 3) funduszu alimentacyjnego w ilości **107** w tym 2 odmowy

V. DODATKOWA DZIAŁALNOŚĆ PODEJMOWANA przez Gminny Ośrodek Społecznej w Masłowie:

- 1) **realizacja wspólnie z Urzędem Gminy Masłów prac społecznie użytecznych**

W ramach Porozumienia ze Starostą Kieleckim Nr 9 z dnia 01.04.2011 r. oraz aneksem Nr 1 z dnia 08.06.2011 r. do prac społecznie użytecznych polegających

na pracach porządkowych na terenie Gminy Masłów w 2011 r. skierowanych zostało 20 osób bezrobotnych. Wykorzystano 900 godzin na łączną kwotę 6.457,00 zł. w tym refundacja z PUP Kielce w wysokości 60% kwoty tj. 3.874,20zł, natomiast ze środków gminy 40% kwoty tj. 2.582,80zł. Bezrobotni przepracowują 10 godzin tygodniowo jednak nie więcej niż 40 godzin miesięcznie. Koszt przepracowanej godziny od kwietnia do maja 2011r. wyniósł - 7,10zł. netto, a od czerwca - 7,30zł.

2) **realizacja projektu systemowego**

Gminny Ośrodek Pomocy Społecznej w Masłowie kontynuował IV edycję projektu systemowego w ramach Programu Operacyjnego Kapitał Ludzki - Priorytet VII Poddziałanie 7.1.1 - "Rozwój i upowszechnianie aktywnej integracji przez ośrodki pn."**Program aktywizacji społeczno-zawodowej bezrobotnych w gminie Masłów" współfinansowany ze środków Unii Europejskiej oraz Europejskiego Funduszu Społecznego.** Wysokość środków rozliczonych wynosiła **185.287,83zł.** w tym dotacja w wysokości 164.660,79 zł. oraz środki własne gminy w wysokości 20.627,04zł. Projekt miał na celu aktywizację osób bezrobotnych, korzystających ze świadczeń pomocy społecznej, którzy byli w wieku aktywności zawodowej, w szczególności o niskich lub zdezaktualizowanych kwalifikacjach zawodowych w wieku 22-53 lat.

W ramach projektu indywidualnymi kontraktami socjalnymi objętych zostało 15 osób, które są gotowe na dokonywanie zmian, chętne do współpracy oraz spełniające wymogi dotyczące grup docelowych Programu Operacyjnego Kapitał Ludzki zgodnie z wytycznymi związanymi z realizacją projektów systemowych. Projekt systemowy jest formą pracy z klientami pomocy społecznej, jest wyzwaniem dla kadry Ośrodka Pomocy Społecznej w Masłowie, efekty wspólnych wysiłków będą zauważalne przez poprawę sytuacji uczestników projektu i ich rodzin.

W ramach projektu przeszkolono 15 osób w zakresie: „Sprzedawca – fakturzysta z obsługą kasy fiskalnej i podstaw komputera”, „Trening kompetencji i umiejętności społecznych”. Osoby biorące udział skorzystały z usług doradcy zawodowego a ponadto dla najbardziej potrzebujących pomocy zostały zorganizowane spotkania z animatorem pracy. Wszystkie osoby przystępujące do projektu ukończyły go, co zostało potwierdzone uzyskaniem zaświadczeń oraz dyplomów.

3) **współpraca z Centrum Integracji Społecznej**

W ramach zawartego w dniu **18.08.2011r** Porozumienia Nr 1/2011r. pomiędzy Gmina Masłów, a Caritas Kielecka Centrum Integracji Społecznej w Kielcach zostały określone zasady współpracy Gminy i Centrum przy realizacji zadań

określonych w ustawie z dnia 13 czerwca 2003r. o zatrudnieniu socjalnym (Dz.U. z 2003r. Nr 122, poz. 1143 z późn. zm.) w odniesieniu do beneficjentów zamieszkujących na terenie Gminy. Do Centrum Integracji Społecznej w 2011r. zostały skierowane 3 osoby. W ramach zawartego porozumienia:

Centrum realizuje Indywidualny Program Zatrudnienia Socjalnego dla uczestników skierowanych i zakwalifikowanych do programu, zapewniając im:

1. bezpieczne i higieniczne warunki uczestnictwa, w tym środki ochrony indywidualnej, szkolenie w zakresie bezpieczeństwa i higieny pracy oraz przeprowadzenie odpowiednich badań lekarskich
2. korzystanie z pomocy indywidualnej oraz terapii grupowej
3. pomoc socjalną oraz psychologiczną
4. możliwość skorzystania z doradztwa zawodowego
5. wydawanie nieodpłatnie jednego posiłku dziennie
6. wypłatę świadczenia integracyjnego oraz pozostałych usług w ramach reintegracji społecznej i zawodowej na zasadach określonych w ustawie z dnia 13 czerwca 2003 o zatrudnieniu socjalnym (Dz. U. z 2003 r., nr 122, poz. 1143 z późn. zm.) i Regulaminie Centrum.

Gmina zgłasza do ubezpieczenia zdrowotnego osoby zgodnie z Ustawą z dnia 27 sierpnia 2004r. o świadczeniach opieki zdrowotnej finansowanych ze środków publicznych (Dz. U. Nr 210, poz. 2135, z późn. zm.), którym wydała opinie kierujące do uczestnictwa w zajęciach w Centrum zgodnie z Ustawą o zatrudnieniu socjalnym z dnia 13.06.2003r. (Dz. U. z 2003r., nr 122, 1143 z późniejszymi zmianami). Koszt ze strony Gminy od jednego uczestnika realizującego Indywidualny Program Zatrudnienia Socjalnego wynosi 39,96 zł. miesięcznie.

- 4) W dniach 14.07 – 23.07.2011r. Gminny Ośrodek Pomocy Społecznej w Masłowie wraz z Urzędem Gminy Masłów, Gminną Komisją ds. Profilaktyki i Rozwiązywania Problemów Alkoholowych w Masłowie, Szkołą Podstawową im. Stefana Żeromskiego w Mącholicach-Scholasterii był współorganizatorem organizowanych przez Związek Młodzieży Wiejskiej półkolonii skierowanych do dzieci rolników. Zadaniem Gminnego Ośrodka Pomocy Społecznej w Masłowie była rekrutacja dzieci, współpraca z KRUS-Kielce, koordynacja programu. W półkoloniach uczestniczyło 61 dzieci z terenu Gminy Masłów.

5) **Zespołu Interdyscyplinarnego**

W związku z nałożonym przez ustawę z dnia 29 lipca 2005r. o przeciwdziałaniu przemocy w rodzinie (Dz.U. z 2005r. Nr 180, poz. 1493 z późn. zm.) Wójt Gminy Masłów Zarządzeniem Nr 69/2011 z dnia 30 maja 2011r. powołał Zespół Interdyscyplinarny do realizacji zadań związanych z przeciwdziałaniem przemocy, którego obsługą zajmuje się Gminny Ośrodek Pomocy Społecznej w Masłowie. Zespół Interdyscyplinarny liczy 20 osób w skład, którego wchodzi przedstawiciel: Starostwa Powiatowego w Kielcach, Zespołu Kuratorskiej Służby Sądowej ds. Rodzinnych z siedzibą Kielce, Centrum Interwencji Kryzysowej i Schroniska dla Kobiet CARITAS, Komisariatu Policji w Bodzentynie Komendy Miejskiej Policji w Kielcach, Stowarzyszenia Ziemi Kieleckiej Gminne Koło Sołtysów w Masłowie, przedstawiciel Zespołu Szkół im. Jana Pawła II w Masłowie, Niepublicznego Zakładu Opieki Zdrowotnej „PULS” z siedzibą Masłów Pierwszy, Stowarzyszenia Rozwoju Wsi Mąchocice Scholasteria i Ciekoty pn. „Żeromszczyzna”, Szkoły Podstawowej im. Stefana Żeromskiego z siedzibą Mąchocice- Scholasteria, Zespołu Szkół w Mąchocicach Kapitulnych z siedzibą Mąchocice Kapitulne, Gminnego Ośrodka Pomocy Społecznej w Masłowie, Urzędu Gminy Masłów - Pełnomocnik Wójta ds. Profilaktyki i Rozwiązywania Problemów Alkoholowych w Masłowie.

Zespół Interdyscyplinarny:

- a) opracował Program Przeciwdziałania Przemocy w Rodzinie i Ochrony Ofiar Przemocy w Rodzinie dla Gminy Masłów na lata 2011 – 2015, który został przyjęty Uchwałą Nr XII/70/2011 Rady Gminy Masłów z dnia 29 września 2011r. Został ogłoszony 24 listopada 2011r. w Dzienniku Urzędowym Województwa Świętokrzyskiego (Dz.U. z 2011r. Nr 277 poz. 3201), a obowiązuje od 9 grudnia 2011r;
- b) regulamin organizacyjny Zespołu Interdyscyplinarnego, który został przyjęty Zarządzeniem Nr 164/2011 Wójta Gminy Masłów z dnia 22 listopada 2011r. w sprawie zatwierdzenia regulaminu organizacyjnego Zespołu Interdyscyplinarnego do realizacji zadań związanych z przeciwdziałaniem przemocy;
- c) opracował i zamieścił w Kurierku Masłowskim (październik-grudzień 2011r.) artykuł dot. działań Zespołu Interdyscyplinarnego oraz wykaz placówek udzielających pomocy ofiarom przemocy w rodzinie z terenu Gminy Masłów. Ponadto wykaz został wysłany do jednostek organizacyjnych działających na terenie Gminy Masłów oraz tablicach ogłoszeń GOPS Masłów, Urzędu Gminy Masłów, strona internetowa;

d) informacja o siedzibie Zespołu Interdyscyplinarnego została umieszczona w wydanym przez Komisję ds. Profilaktyki i Rozwiązywania Problemów Alkoholowych w Masłowie kalendarzu na 2012r.

W 2011r. odbyły się 3 spotkania Zespołu Interdyscyplinarnego oraz 1 posiedzenie grupy roboczej. Wszyscy członkowie Zespołu Interdyscyplinarnego uczestniczą w posiedzeniach w ramach oddelegowania oraz zawartych porozumień.

6) utworzenie strony internetowej

Gminny Ośrodek Pomocy Społecznej w Masłowie od stycznia 2011 roku uruchomił stronę internetową (www.gops-maslow.pl), na której na bieżąco umieszczane są aktualne informacje. Serwis ten poświęcony jest działalności Gminnego Ośrodka Pomocy Społecznej Masłowie. Ma za zadanie ułatwić dostęp do istotnych dokumentów związanych z uzyskaniem pomocy społecznej, świadczeń rodzinnych oraz funduszu alimentacyjnego. Na naszej stronie można zapoznać się również z zadaniami realizowanymi przez Gminny Ośrodek Pomocy Społecznej w Masłowie.

7) udział pracowników w szkoleniach w ramach Europejskiego Funduszu Społecznego

W 2011 roku Regionalny Ośrodek Polityki Społecznej Urzędu Marszałkowskiego Województwa Świętokrzyskiego w Kielcach w ramach projektu systemowego „Edukacja receptą na lepsze jutro” organizował szereg szkoleń współfinansowanych przez Unię Europejską w ramach Europejskiego Funduszu Społecznego m.in.:

- a) „ Prawo zamówień publicznych w praktyce działania jednostek organizacyjnych pomocy społecznej”,
- b) „ Postępowanie administracyjne – od wszczęcia do II instancji”,
- c) „ Powiatowy Urząd Pracy a pracownik socjalny”,
- d) „ Nowoczesne zarządzanie w pomocy społecznej”,
- e) „ Akademia Ekonomii społecznej wizyta studyjna”,
- f) „ Przemoc seksualna w rodzinie”,
- g) „ Systemowa aktywizacja rodzin”,
- h) „ Wsparcie budowania zintegrowanej polityki społecznej w rejonie – zadania oraz działalność Zespołów Interdyscyplinarnych”,
- i) „Samorząd lokalny w poszukiwaniu sposobów rozwiązywania problemów przemocy w rodzinie”

8) W ramach realizacji ustawy z dnia 27 sierpnia 2004r. o świadczeniach opieki zdrowotnej finansowanych ze środków publicznych przygotowano **12** decyzji.

- 9) W ramach realizacji ustawy z dnia 21 czerwca 2001r. o dodatkach mieszkaniowych (tekst jednolity Dz. U. z 2001r. Nr 71 poz. 734 z późn. zm.) zrealizowanych zostało 3 decyzje na kwotę 1.978, 27zł dla 2 rodzin w tym 8 świadczeń w formie dodatku mieszkaniowego.

VI. WYDATKI JEDNOSTKI

Plan finansowy Gminnego Ośrodka Pomocy Społecznej w Masłowie wg. stanu na dzień 31 grudzień 2011r. wynosił **4.508.877 zł.**, a wydatki stanowiły kwotę **4.475.691,35 zł.** (wykonanie stanowiło 99, 26%) z czego:

- 1) dotacja celowa wynosiła **3.852.022,25 zł.** co stanowi 86,07% całości wydatków
- 2) środki własne gminy wynosiły **623.669,10 zł.** co stanowi 13,93% całości wydatków

Ponadto do budżetu Gminy w 2011r. wpłynęły dochody w wysokości **15.114,95zł.** z tytułu:

- ✓ odpłatności rodziny za pobyt w domu pomocy społecznej w kwocie 9.742,11zł. (całość wydatków wynosiła 117.096,13zł.)
- ✓ odpłatność za usługi opiekuńcze w kwocie 4.283,84 zł. (całość wydatków poniesionych za usługi opiekuńcze wynosiły 26.906,72zł.)
- ✓ odpłatność za pobyt w schronisku w kwocie 1.089,00zł. (całość wydatków poniesionych za schronisko wynosiły 12.120,00zł.)

Wykonanie w poszczególnych rozdziałach przedstawiało się następująco:

rozd. 85202 „Domy Pomocy Społecznej” wynosił 117.096,13 zł

rozd. 85203 „Ośrodki Wsparcia” wynosił 12.120,00 zł

rozd. 85212 „Świadczenia rodzinne” wynosił 3.182.396,00 zł

rozd. 85213 „Składka zdrowotna” wynosił 13.220,46 zł

rozd. 85214 „Zasiłki i pomoc w naturze oraz składki na ubezpieczenie emerytalne i rentowe” wynosił 163.127,00zł

rozd. 85215 „Dodatki mieszkaniowe” wynosił 2.840,80 zł

rozd. 85216 „Zasiłki stałe” wynosił 105.393,40 zł

rozd. 85219 „Ośrodki pomocy społecznej” wynosił 401.981,13 zł

rozd. 85228 „Usługi opiekuńcze i specjalistyczne usługi opiekuńcze” wynosił 26.906,72 zł

rozd. 85295 „Pozostała działalność” wynosił 265.321,88 zł

rozd. 85395 „Pozostałe zadania w zakresie polityki społecznej” wynosił 185.287,83 zł

VII. KIERUNKI DZIAŁANIA GMINNEGO OŚRODKA POMOCY SPOŁECZNEJ W MASŁOWIE W ZAKRESIE ROZWIĄZYWANIA PROBLEMÓW SPOŁECZNYCH NA 2012 ROK

Gminny Ośrodek Pomocy Społecznej w Masłowie w wyniku rozeznania środowiska planuje w roku 2012 wydatkować kwotę przyjętą w budżecie Gminy, która wynosi **4 522 739, 00 zł** na następujące działania:

1. Na rzecz rodziny:

- a/ umożliwienie osobom i rodzinom przezwyciężenia trudnych sytuacji życiowych, których nie są w stanie pokonać, wykorzystując własne środki, możliwości i uprawnienia oraz zapobieganie powstawaniu takich sytuacji.
- b/ informowanie społeczności lokalnej o zasadach funkcjonowania systemu pomocy społecznej,
- c/ praca socjalna – planowanie i długotrwałe działania na rzecz wzmocnienia bądź odzyskania zdolności do funkcjonowania w społeczeństwie,
- d/ kontynuacja projektu systemowego pn."Program aktywizacji społeczno-zawodowej bezrobotnych w gminie Masłów"- aktywizacja osób bezrobotnych,
- e/ realizacja zadań wynikających z ustawy z dnia 9 czerwca 2011r. o wspieraniu rodziny i systemie pieczy zastępczej

2. Pomoc

- a/ pomoc finansowa i niefinansowa wynikająca z ustawy o pomocy społecznej
- b/ realizacja finansowa zleconych zadań min. świadczenia rodzinne i fundusz alimentacyjny
- c/ prowadzenie analiz na temat przyczyn i rozmiarów niekorzystnych zjawisk społecznych, rodzących zapotrzebowanie na świadczenia pomocy społecznej oraz badanie skuteczności podejmowanych działań socjalnych.
- d/ zapewnienie warunków do zaspokojenia potrzeb bytowych, zdrowotnych i społecznych dla osób starszych i niepełnosprawnych niemogących zaspokoić ich we własnym zakresie
- e/ usługi opiekuńcze realizowane w domach podopiecznych.
- f/ poradnictwo zawodowe.

Kierunki działania Gminnego Ośrodka Pomocy Społecznej w Masłowie są zgodne z przepisami, posiadanymi środkami finansowymi i zasobami ludzkimi.

Za współpracę z Ośrodkiem serdecznie dziękuję wszystkim osobom i instytucjom, które wspierają naszą pracę i starają się z nami wspólnie rozwiązywać problemy rodzin.