

Gminny Ośrodek Pomocy Społecznej w Masłowie
z siedzibą: Masłów Pierwszy ul. Jana Pawła II 5, 26-001 Masłów
tel. 41/ 311-08-70; 41/311-08-94
e-mail: gops@maslow.pl
www.gops-maslow.pl

**SPRAWOZDANIE
Z DZIAŁALNOŚCI
GMINNEGO OŚRODKA POMOCY SPOŁECZNEJ
W MASŁOWIE**

ZA 2013 ROK



Opracowała:
mgr Monika Dolezińska
Kierownik GOPS Masłów

Spis treści:

	str.
<i>I. Zasady funkcjonowania</i>	3
<i>II. Zasady udzielania pomocy</i>	4
<i>III. Świadczenia niefinansowe z pomocy społecznej</i>	7
<i>IV. Rzeczywista liczba rodzin i osób objętych pomocą społeczną</i>	9
<i>V. Dodatkowe działalność podejmowana przez Gminny Ośrodek Pomocy Społecznej w Masłowie.....</i>	11
<i>VI. Wydatki jednostki.....</i>	16
<i>VII. Kierunki działania Gminnego Ośrodka Pomocy Społecznej w Masłowie zakresie rozwiązywania problemów społecznych na 2014 rok</i>	16

I. ZASADY FUNKCJONOWANIA

Zgodnie z zapisem – art. 110 ust. 9 ustawy o pomocy społecznej z dnia 12 marca 2004 roku (tekst jednolity Dz. U. z 2013 r., poz. 182 z późn. zm.) „*Kierownik ośrodka pomocy społecznej składa radzie gminy catoroczne sprawozdanie z działalności oraz przedstawia potrzeby w zakresie pomocy społecznej.*”

Niniejsze sprawozdanie zawiera opis najważniejszych działań podejmowanych przez ośrodek w 2013 roku oraz informacje pozwalające określić najważniejsze zadania do wykonania w 2014 roku.

- 1) Podstawowym aktem regulującym zakres i sposób funkcjonowania pomocy społecznej jest ustawa z dnia 12 marca 2004r. o pomocy społecznej (tekst jednolity Dz. U. z 2013r. , poz. 182 z późn. zm.) w zakresie, której podejmowane są działania dot. pomocy społecznej, a w szczególności:
 - a) diagnozowanie i ocena potrzeb jednostek, grup lub środowisk wymagających interwencji socjalnej,
 - b) udzielenie i organizowanie świadczeń pomocy społecznej w formie pieniężnej, w naturze, w usługach,
 - c) organizowanie działalności w zakresie spraw opiekuńczo – wychowawczych,
 - d) współpracę i koordynację działań na rzecz zaspokajania potrzeb osób wymagających pomocy prowadzonych przez organizacje i osoby fizyczne.
- 2) W oparciu o ustawę z dnia 28 listopada 2003r. o świadczeniach rodzinnych (tekst jednolity: Dz.U. z 2006r. Nr 139, poz.992 z późn. zm.) oraz ustawę z dnia 7 września 2007r. o pomocy osobom uprawnionym do alimentów (tekst jednolity Dz.U. z 2009r. Nr 1, poz. 7) prowadzone jest postępowania w sprawie:
 - przyznania i wypłacania świadczeń rodzinnych,
 - przyznania i wypłaty świadczeń z funduszu alimentacyjnego,
 - dłużników alimentacyjnych

Pomoc społeczna definiowana jest w ustawie, jako „instytucja polityki społecznej państwa mająca na celu umożliwienie osobom i rodzinom przezwycięzenie trudnych sytuacji życiowych, których nie są one w stanie pokonać, wykorzystując własne środki, możliwości i uprawnienia.”

Pomoc społeczna opiera się na działaniach formalnie zorganizowanych. Jest to instytucja zatrudniająca wyspecjalizowany personel, realizujący cele i zadania w określonych strukturach organizacyjnych.

Usługi pomocy społecznej wskazują na impersonalny charakter, wyznaczony przez ustalone kryteria. Są to formalno- prawne warunki, jakie świadczeniobiorca powinien spełniać, aby otrzymać pomoc.

Celem pomocy społecznej jest zaspakajanie niezbędnych potrzeb życiowych osób i rodzin. W chwili, gdy człowiek pozostaje bezradny wobec narastających problemów może zgłosić się do instytucji pomocy społecznej. Jednostka jest traktowana, jako podmiot oddziaływań socjalnych, zaspakajających wszelkie potrzeby- od potrzeb fizjologicznych poczynając a na potrzebach rozwoju i samorealizacji kończąc. Wszechstronne spojrzenie na ludzkie potrzeby i podejmowanie działań w celu ich zaspokojeniu wiąże się z koniecznością prowadzenia pracy socjalnej, z zastosowaniem specyficznej metody interwencji stosowanej w pomocy społecznej. Teren Gminy Masłów podzielony jest na 6 rejonów pracy socjalnej.

Instytucja pomocy społecznej świadczy usługi bezpośrednio, to znaczy przeznaczone dla konkretnych jednostek i rodzin.

Pracownik socjalny ma za zadanie zidentyfikować potrzeby, zdiagnozować sytuację osób potrzebujących i opracować plan pomocy.

Instytucja pomocy społecznej realizuje cele polityki społecznej formułowane na poziomie strukturalnym, jak również operacjonalizuje zadania własne oraz zlecone na płaszczyźnie praktyki profesjonalnej.

II. ZASADY UDZIELANIA POMOCY

1. O pomoc finansową mogą starać się osoby, które spełniają warunki określone w ustawie o pomocy społecznej tj.:
- trudna sytuacja życiowa
 - trudna sytuacja finansowa

przy czym oba warunki muszą być spełnione jednocześnie

Prawo do świadczeń z pomocy społecznej, na podstawie art. 7 ustawy o pomocy społecznej z dnia 12 marca 2004 roku, przysługuje osobom i rodzinom **z powodu przyczyn (trudna sytuacja życiowa)**, do których należą:

1. sieroctwo
2. bezdomność
3. bezrobocie
4. niepełnosprawność
5. długotrwała lub ciężka choroba
6. przemoc w rodzinie
7. potrzeby ochrony ofiar handlu ludźmi
8. potrzeba ochrony macierzyństwa lub wielodzietność
9. bezradność w sprawach opiekuńczo-wychowawczych i prowadzeniu gospodarstwa domowego, zwłaszcza w rodzinach niepełnych i wielodzietnych
10. brak umiejętności w przystosowaniu do życia młodzieży opuszczającej placówki opiekuńczo-wychowawcze
11. trudności w integracji cudzoziemców którzy uzyskali w Rzeczypospolitej Polskiej status uchodźcy lub ochronę uzupełniającą
12. trudności w przystosowaniu do życia po zwolnieniu z zakładu karnego
13. alkoholizm lub narkomania
14. zdarzenia losowe i sytuacje kryzysowe
15. klęska żywiołowa lub ekologiczna

Uzyskanie prawa do świadczeń pieniężnych (trudna sytuacja finansowa):

Miesięczny dochód osoby lub rodziny ubiegającej się o pomoc nie może być wyższy od kwoty określonej w ustawie o pomocy społecznej /tzw. kryterium dochodowe ustalone zgodnie z art.8 ust. 1 / wynosi od **01 października 2012r.:**

- dla osoby samotnie gospodarującej, której dochód nie może przekraczać kwoty **542 zł**
- dla osoby osoba w rodzinie, w której dochód na osobę nie przekracza kwoty **456 zł**

Świadczenia z pomocy społecznej finansowane są z dwóch źródeł: budżetu państwa (dotacja celowa) oraz budżetu gminy (środki własne gminy).

Każda z gwarantowanych przez ustawę form pomocy wymaga zarówno klasyfikacji przypadku do odpowiedniej kategorii i zadań, jak i spełnienia kryterium dochodowego.

Tab.1. Udzielone świadczenia z zadań zleconych gminom realizowane przez Gminny Ośrodek Pomocy Społecznej w Masłowie w 2013 roku

<i>Forma pomocy</i>	<i>Liczba osób którym przyznano świadczenia</i>	<i>Liczba świadczeń</i>	<i>Kwota świadczeń w zł.</i>
Zasilki celowy przyznany z powodu szkód powstałych w wyniku powodzi	0	0	0,00
Zasilki celowe na pokrycie wydatków związanych z klęską żywiołową lub ekologiczną	18	18	50 235
Razem zadania zlecone	18	18	50 235

Źródło: opracowanie własne na podstawie sprawozdania MPiPS za 2013r.

Tab.2. Udzielone świadczenia z zadań własnych gminy realizowane przez Gminny Ośrodek Pomocy Społecznej w Masłowie w 2013 roku

<i>Forma pomocy</i>	<i>Liczba osób którym przyznano świadczenia</i>	<i>Liczba świadczeń</i>	<i>Kwota świadczeń w zł.</i>
zasilek celowy na pokrycie wydatków związanych ze zdarzeniem losowym	4	4	5 150
schronienie	8	1005	20 100
sprawienie pogrzebu	0	0	0
zasilki celowe i w naturze <i>w tym:</i>	243	X	128 003
- zasilki specjalny celowy	12	20	3 482
- zasilki celowy programu wieloletniego „Pomoc państwa w zakresie dożywiania”.- dotacja celowa do zadań własnych	231	883	124 521
zasilek celowy w formie biletu kredytowego	0	0	0
zasilek okresowy	120	403	149 357
zasilek stały	48	447	197 118
Składka na ubezpieczenie zdrowotne od zasilków stałych oraz CIS	36	370	16 518
Razem:	459	xxxxx	516 246
Usługi opiekuńcze świadczone przez Ośrodek Pomocy Społecznej	2	3 115	37 923
Oplaty za pobyt w domu pomocy społecznej	11	105	220 625
Ogółem:	472	xxxxx	774 794

Źródło: opracowanie własne na podstawie sprawozdania MPiPS za 2013r.

Zwłaszcza przy zasilkach okresowych stosowany jest w pracy socjalnej *kontrakt socjalny*, a więc umowa dwustronna zawierana przez pracownika socjalnego i klienta pomocy społecznej. Kontrakt jest zobowiązaniem obydwu stron do podjęcia działań. Celem kontraktu jest ustalenie jak najbardziej skutecznej drogi wyjścia rodziny z trudnej sytuacji bytowej. W 2013r. zostało zawartych 72 kontrakty socjalne, w których zostało objętych 55 osoby.

2. Gminny Ośrodek Pomocy Społecznej w Masłowie dla osób zamieszkałych na terenie Gminy Masłów zgodnie z ustawą z dnia 28 listopada 2003r. o świadczeniach rodzinnych jest jedynym organem realizującym świadczenia rodzinne, którymi są:
 - 1) zasilki rodzinne oraz dodatki do zasilków rodzinnych
 - 2) świadczenia opiekuńcze: zasilki pielęgnacyjne, świadczenie pielęgnacyjne
 - 3) jednorazowa zapomoga z tytułu urodzenia się dziecka

System świadczeń rodzinnych tworzony jest, jako system poza ubezpieczeniowych świadczeń społecznych finansowanych ze środków budżetu państwa- dotacja celowa.

Tab. 3 Wydatki na świadczenia rodzinne w ramach zadań zleconych w Gminnym Ośrodku Pomocy Społecznej w Masłowie realizowane w 2013 r.

<i>Forma pomocy</i>	<i>Średniomiesięczna liczba świadczeniobiorców</i>	<i>Kwota świadczeń roczna w zł.</i>
1. Zasiłek rodzinny	976	1.169,111
2. Dodatek do zasiłku rodzinnego z tytułu:	X	596 806
urodzenia dziecka	3	40 000
opieki nad dzieckiem w okresie korzystania z urlopu wychowawczego	31	147 246
samotnego wychowywania dziecka	35	73110
kształcenia i rehabilitacji dziecka niepełnosprawnego	41	36 800
rozpoczęcia roku szkolnego	59	71 300
podjęcie przez dziecko nauki w szkole poza miejscem zamieszkania	184	112 510
wychowywania w rodzinie wielodzietnej	121	115 840
3. Zasiłek pielęgnacyjny	226	415 548
4. Świadczenie pielęgnacyjne	55	351 194
<i>Składka społeczna od świadczenia pielęgnacyjnego</i>	42	73 084
<i>Składka zdrowotna</i>	9	5 110
5. Specjalny zasiłek opiekuńczy	15	90 427
<i>Składka społeczna od specjalnego zasiłku opiekuńczego</i>	13	21 669
<i>Składka zdrowotna od specjalnego zasiłku opiekuńczego</i>	4	1 515
6. Jednorazowa zapomoga z tytułu urodzenia dziecka	7	90 000
7. Pomoc finansowa dla osób pobierających świadczenie pielęgnacyjne	16	29 200
8. Dodatek do świadczenia pielęgnacyjnego	16	9 700
Ogółem:	X	2 853 364

Źródło: opracowanie własne na podstawie sprawozdania za 2013r.

3. Kolejnym zadaniem realizowanym przez GOPS Masłów jest fundusz alimentacyjny. Świadczenie z funduszu alimentacyjnego mogą otrzymywać osoby na podstawie tytułu wykonawczego, jeżeli egzekucja jest bezskuteczna do ukończenia 18 roku życia albo w przypadku, gdy osoba uczy się w szkole lub szkole wyższej do ukończenia przez nią 25 roku życia, lub w przypadku posiadania orzeczenia o znacznym stopniu niepełnosprawności – bezterminowo. Prawo do świadczeń z funduszu alimentacyjnego przysługuje, jeżeli dochód rodziny w przeliczeniu na osobę w rodzinie nie przekracza kwoty 725 zł.

W okresie od stycznia do grudnia 2013 roku wypłacono z funduszu alimentacyjnego świadczenia dla 40 wierzycielek na łączną kwotę **307 847, 00 zł.** Stan należności na dzień 31.12.2013 roku wyniósł 1 129 629,00 zł. W 2013 roku wyegzekwowano kwotę 30 356, 34 zł.

Zakres zadań obejmuje:

- 3.1.1. prowadzenie postępowania wobec dłużników alimentacyjnych, których liczba wynosiła **60** i określa:
- 3.1.2. stałą współpracę z komornikiem sądowym,
- 3.1.3. wniosek o przeprowadzenie wywiadu środowiskowego i ustalenie jego sytuacji osobistej i majątkowej
- 3.1.4. współpracę z powiatowym urzędem pracy w celu aktywizacji dłużnika, kierowanie do prac organizowanych na zasadach robót publicznych,
- 3.1.5. składanie wniosku do prokuratury o ściganie za przestępstwo określone art. 209 § 1 ustawy z dnia 6 czerwca 1997r.- Kodeks Karny,
- 3.1.6. składanie wniosku do starosty o zatrzymanie prawa jazdy dłużnika alimentacyjnego,
- 3.1.7. wytoczenie powództwa przeciwko osobom zobowiązanym w dalszej kolejności na podstawie art. 132 ustawy z dnia 25 lutego 1964r.- Kodeks Rodzinny i Opiekuńczy.

III. ŚWIADCZENIA NIEFINANSOWANE Z POMOCY SPOŁECZNEJ

1. Zgodnie z art. 48 ust. 1 i ust. 4 ustawy o pomocy społecznej pomoc w formie jednego gorącego posiłku dziennie przysługuje osobie, która własnym staraniem nie może go sobie zapewnić.

Zgodnie z ustawą z dnia 29 grudnia 2005r. o ustanowieniu programu wieloletniego "Pomoc państwa w zakresie dożywiania" (Dz.U. z 2005r. Nr 267, poz. 2259) oraz Rozporządzenia Rady Ministrów z dnia 7 lutego 2006r. w sprawie realizacji programu wieloletniego "Pomoc państwa w zakresie dożywiania" /Dz.U. z 2006r. Nr 25, poz. 186 z późn. zm./ realizowane były działania dotyczące w szczególności:

1) zapewnienia pomocy w zakresie dożywiania:

- a) dzieciom do 7 roku życia;
- b) uczniom do czasu ukończenia szkoły ponadgimnazjalnej;
- c) osobom i rodzinom znajdującym się w sytuacjach wymienionych w art. 7 ustawy z dnia 12 marca 2004 r. o pomocy społecznej, w szczególności osobom samotnym, w podeszłym wieku, chorym lub niepełnosprawnym.

W ramach realizacji Programu „Pomoc państwa w zakresie dożywiania” osoby uprawnione otrzymują: gorący posiłek lub świadczenie pieniężne na zakup posiłku.

Zgodnie z przyjętymi założeniami Programu świadczenie pieniężne jest przyznawane w przypadku braku możliwości zapewnienia gorącego posiłku (np.: z powodu trudności w dotarciu do jadalni) lub gdy przyznanie pomocy w formie posiłku byłoby nieuzasadnione z uwagi na sytuację zdrowotną osoby uprawnionej (np.: choroba wymagająca stosowania specjalistycznej diety).

W roku 2013r z pomocy w formie dożywiania objętych zostało **837** beneficjentów (zasilki celowe oraz pokrycie kosztów wyżywienia w stołówkach szkolnych).

Od kilku lat Gminny Ośrodek Pomocy Społecznej w Masłowie, prowadzi dożywianie dzieci z rodzin najuboższych z terenu Naszej gminy. W ubiegłym roku objęto dożywianiem **272** uczniów w roku szkolnym 2012/2013 (styczeń-czerwiec 2013r.) oraz 2013/2014 (wrzesień- grudzień 2013.) w **sześciu** szkołach podstawowych (Szkoła Podstawowa w Brzezinkach, Zespół Szkół im. Jana Pawła II w Masłowie, Zespół Szkół w Mącholicach Kapitulnych, Szkoła Podstawowa im. Stefana Żeromskiego Mąchocice Scholasteria, Szkoła Podstawowa w Woli Kopcowej, Zespół Szkół w Masłowie Pierwszym – Przedszkole Samorządowe w Masłowie Drugim) oraz w **21** placówkach z poza terenu Gminy Masłów, do których uczęszczają uczniowie z Gminy Masłów.

Realizacja świadczeń niefinansowych (dożywianie dzieci w szkołach) wynosiła **141 235, 00 zł.** w tym: **34 737 zł.** z *środków własnych* oraz **106 498, 00 zł.** z *dotacji celowej budżetu państwa*.

W 2013 roku na wniosek dyrektorów szkół zgodnie z art. 6a ust. 1 ustawy z dnia 29 grudnia 2005r. o ustanowieniu programu wieloletniego „Pomoc państwa w zakresie dożywiania” (Dz.U. z 2005r. Nr 267, poz. 2259 z późn. zm.) objętych zostało **53 dzieci** na łączną kwotę **16.966,00 zł** (dotacja celowa z budżetu państwa).

Ponadto w ramach w/wym. programu zostały doposażone stołówki szkolne w wysokości **28 411, 00 zł** (dotacja celowa z budżetu państwa) w tym:

- ✓ Zespół Szkół im. Jana Pawła II w Masłowie Pierwszym – 4 126, 00 zł
- ✓ Szkoła Podstawowa im. St.Żeromskiego w Mącholicach Scholasterii – 7 114, 00zł
- ✓ Zespół Szkół w Mącholicach Kapitulnych – 13 713, 00 zł
- ✓ Szkoła Podstawowa w Brzezinkach – 1 850, 00 zł
- ✓ Szkoła Podstawowa w Woli Kopcowej – 1 608,00 zł

Świadczenia finansowe w ramach programu stanowiły kwotę **186 420, 00 zł.**

w tym:

- dotacja celowa z budżetu państwa **124 521, 00 zł**

- środki własne **61 899, 00 zł.**

Łączny koszt realizacji Rządowego Programu „Pomoc państwa w zakresie dożywiania” wyniósł

373 032,00 zł. w tym:

- **dotacja celowa** 276 396,00 zł.

- **środki własne** 96 636, 00 zł

2. Gminny Ośrodek Pomocy Społecznej w Masłowie w ramach programu „Dostarczenie żywności dla najbardziej potrzebującej ludności Unii Europejskiej” wydał **88** skierowań do Caritas Diecezji Kieleckiej w celu otrzymania żywności. Ponadto dla rodzin korzystających z pomocy społecznej mających trudności z osobistym odbiorem żywności z Kielc tj. osoby niepełnosprawne ruchowo, przewlekle chore, samotne wydawane były produkty dla **33 rodzin tj. 50 osób**. Asortyment: herbatniki, kasza gryczana, makaron, masło, mąka, mleko, płatki kukurydziane, ryż, ser żółty, ser topiony, cukier, dżem, groszek z marchewką, klopsiki wieprzowe, koncentrat pomidorowy, mielonka wieprzowa, olej.
3. Gminny Ośrodek Pomocy Społecznej w Masłowie w ramach **pracy socjalnej** dotyczącej rodziny korzystającej z pomocy działa w zakresie:
 - 1) Współpracy z organizacjami:
 - współpraca z opiekunem prawnym,
 - organizacja umieszczenia w domu pomocy społecznej,
 - wystąpienia o pomoc materialną lub rzeczową do organizacji charytatywnych.
 - 2) Kontakt z instytucjami:
 - pomoc w uzyskaniu dokumentu tożsamości,
 - pomoc w załatwieniu spraw w biurze ewidencji ludności,
 - współpraca z kuratorami sądowymi i społecznymi,
 - współpraca z policją,
 - reprezentowanie interesów podopiecznego w innych instytucjach.
 - 3) Funkcjonowania rodziny:
 - rozładowanie konfliktów rodzinnych,
 - kontakt z rodziną zewnętrzną,
 - prowadzenie kart o przemoc,
 - współpraca z Centrum Interwencji Kryzysowej,
 - współpraca z Pełnomocnikiem ds. Profilaktyki i Rozwiązywania Problemów Alkoholowych.
 - 4) Alimenty:
 - odnalezienie opiekuna prawnego,
 - przygotowanie i wniesienie sprawy o alimenty, gdy podopieczna obawia się o swoje bezpieczeństwo,
 - negocjacja alimentów dobrowolnych.
 - 5) Świadczenia ZUS i pokrewne:
 - przygotowanie i wniesienie sprawy o rentę lub emeryturę,
 - pomoc w ustaleniu lub zmianę stopnia niepełnosprawności

6) Praca:

- rozpropagowanie informacji o kursach bezpłatnych organizowanych przez Powiatowy Urząd Pracy
- mobilizacja podopiecznych do poszukiwania pracy,
- przekazywanie ofert pracy dla podopiecznych GOPS
- organizacja prac społecznie użytecznych zgodnie z art. 2 ust. 1 pkt 23a ustawy o promocji zatrudnienia i instytucjach rynku pracy.

7) Oświata i opieka medyczna:

- współpraca ze szkołą,
- współpraca z pedagogiem szkolnym,
- współpraca ze służbami medycznymi

W pracy socjalnej kierowano się ideą, iż w każdym człowieku tkwi jego wewnętrzny kapitał, którym jest zasób wiedzy, umiejętności, zdrowie, energia, adaptacja do zmian. Toteż praca ta polega na udzieleniu wsparcia do pełnego uczestnictwa w życiu społecznym, przekonania, że posiadają wewnętrzną siłę, która pozwoli im wywrzeć wpływ na swoje życie i zmienić niekorzystne warunki. W 2013r. pracownicy socjalni prowadzili interwencje w środowisku, których było **29**. Dotyczyły problemów rodzin związanych z komunikacją w rodzinie, spraw przemocy domowej oraz sytuacji kryzysowych. Celem interwencji było zdiagnozowanie problemu i podjęcie stosowanych działań zmierzających do rozwiązania konfliktów.

IV. RZECZYWISTA LICZBA RODZIN I OSÓB OBJĘTYCH POMOCA SPOŁECZNĄ

Wyszczególnienie	Liczba osób, którym przyznano decyzją świadczenia	Liczba rodzin	Liczba osób w rodzinach
Świadczenia przyznane w ramach zadań zleconych i zadań własnych (bez względu na ich rodzaj, formę, liczbę oraz źródło finansowania)	620	364	1120
Świadczenia przyznane w ramach zadań zleconych bez względu na ich rodzaj, formę i liczbę	0	0	0
Świadczenia przyznane w ramach zadań własnych bez względu na ich rodzaj, formę i liczbę	620	364	1120
Pomoc udzielona w postaci pracy socjalnej – ogółem	X	391	1188
w tym: wyłącznie w postaci pracy socjalnej	X	29	75

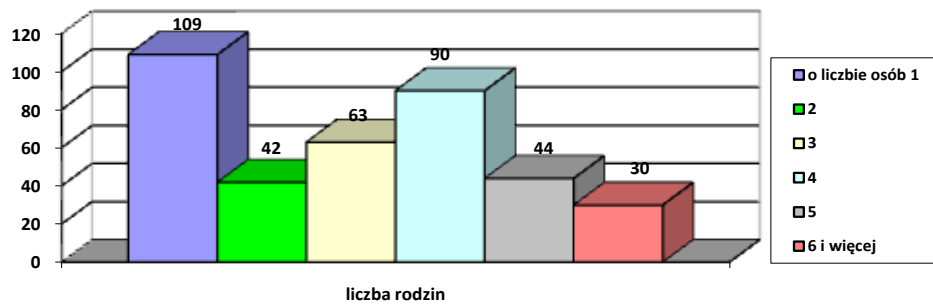
Źródło: opracowanie własne na podstawie sprawozdania MPiPS za 2013r.

W 2013 roku objęliśmy różnorodną pomocą finansową i rzeczową 378 rodzin tj. 1161 osoby w rodzinach zgodnie z ustawą o pomocy społecznej.

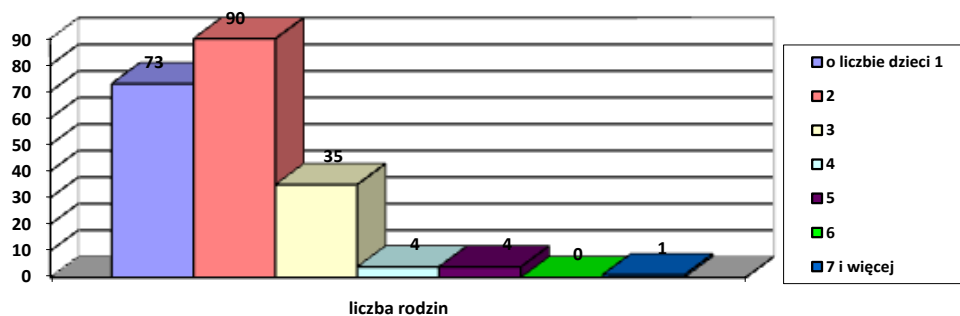
W 2013 roku w porównaniu do 2012 roku liczba klientów korzystających z pomocy ośrodka zwiększyła się o 66 rodziny. Większość osób korzystających ze świadczeń pomocy społecznej to osoby samotne, których było 109, następnie rodziny czteroosobowe - 90 i trzyosobowe – 63. Rodzin pięcioosobowych było – 44, dwuosobowych było 42 natomiast najmniej było rodzin sześćosobowych i większych bo tylko 30.

Rodzin wielodzietnych, którym udzielono pomocy było 44 (z trojgiem i więcej dzieci). Na 378 rodzin, którym udzielono pomocy w tym 43 to rodziny niepełne. Rodzin emerytów i rencistów korzystających z pomocy ośrodka zarejestrowaliśmy 49 w tym 17 prowadzi jednoosobowe gospodarstwa domowe.

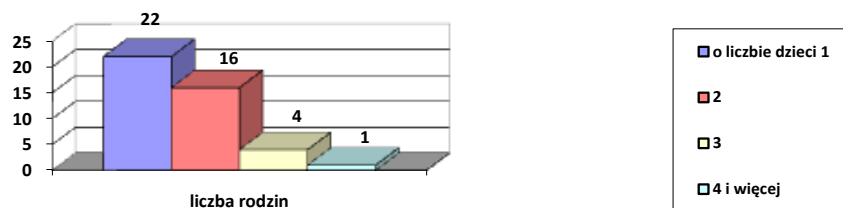
Wykres 1. Rodziny ogółem



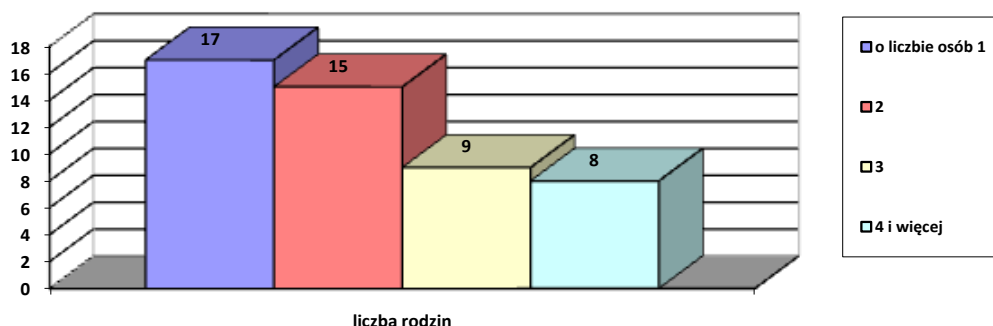
Wykres 2. Rodziny z dziećmi



Wykres 3. Rodziny niepełne



Wykres 4. Rodziny emerytów i rencistów



Taka struktura klientów Ośrodka Pomocy Społecznej odzwierciedla jednocześnie potrzebę utrzymania dotychczasowego poziomu nakładów ponoszonych przez gminę na wsparcie finansowe mieszkańców, gdyż ich sytuacja ekonomiczna w najbliższym czasie nie ulegnie poprawie ze względu na ograniczone możliwości pozyskania dodatkowych dochodów własnych i duże koszty utrzymania.

W zakresie świadczeń realizowanych przez Gminny Ośrodek Pomocy Społecznej w Masłowie wydanych zostały **2 409 decyzje administracyjne** w sprawach:

- 1) pomocy społecznej w ilości **1154** w tym 9 odmów
- 2) świadczeń rodzinnych w ilości **1194** w tym 8 odmów
- 3) funduszu alimentacyjnego w ilości **61** w tym brak odmów

V. DODATKOWA DZIAŁALNOŚĆ PODEJMOWANA przez Gminny Ośrodek Społecznej w Masłowie:

1) realizacja wspólnie z Urzędem Gminy Masłów prac społecznie użytecznych

W ramach Porozumienia ze Starostą Kieleckim Nr 3 z dnia 20.02.2013 r. oraz aneksem Nr 1 z dnia 05.06.2013 r. do prac społecznie użytecznych polegających na pracach porządkowych na terenie Gminy Masłów w 2013 r. skierowanych zostało 20 osób bezrobotnych. Wykorzystano 3500 godzin na łączną kwotę 27.661,00 zł. w tym refundacja z PUP Kielce w wysokości 60% kwoty tj. 16.596,60zł, natomiast ze środków gminy 40% kwoty tj. 11.064,40zł. Bezrobotni przepracowują 10 godzin tygodniowo jednak nie więcej niż 40 godzin miesięcznie. Koszt przepracowanej godziny od marca do maja 2013r. wyniósł - 7,70zł. netto, a od czerwca – 8,00zł.

2) realizacja projektu systemowego

Gminny Ośrodek Pomocy Społecznej w Masłowie kontynuował VI edycję projektu systemowego w ramach Programu Operacyjnego Kapitał Ludzki - Priorytet VII Poddziałanie 7.1.1 - "Rozwój i upowszechnianie aktywnej integracji przez ośrodki pn." **Program aktywizacji społeczno-zawodowej bezrobotnych w gminie Masłów** " współfinansowany ze środków Unii Europejskiej oraz Europejskiego Funduszu Społecznego. Wysokość środków rozliczonych wynosiła **206.926,17zł.** w tym dotacja w wysokości 185.092,99 zł. oraz środki własne gminy w wysokości 21.833,18 zł. Projekt miał na celu aktywizację osób bezrobotnych, korzystających ze świadczeń pomocy społecznej, którzy byli w wieku aktywności zawodowej, w szczególności o niskich lub zdezaktualizowanych kwalifikacjach zawodowych w wieku 20-53 lat.

W ramach projektu indywidualnymi kontraktami socjalnymi objętych zostało 16 osób, które są gotowe na dokonywanie zmian, chętne do współpracy oraz spełniające wymogi dotyczące grup docelowych Programu Operacyjnego Kapitał Ludzki zgodnie z wytycznymi związanymi z realizacją projektów systemowych. Projekt systemowy jest formą pracy z klientami pomocy społecznej, jest wyzwaniem dla kadry Ośrodka Pomocy Społecznej w

Masłowie, efekty wspólnych wysiłków będą zauważalne przez poprawę sytuacji uczestników projektu i ich rodzin.

W ramach projektu przeszkolono 8 mężczyzn w zakresie: „Technolog robót wykończeniowych” i 8 kobiet w zakresie: „Florystyka z elementami ogrodnictwa” oraz „Trening wizażu”. Ponadto 16 osób brało udział w szkoleniu w zakresie: „Trening kompetencji i umiejętności społecznych”. Osoby biorące udział skorzystały z usług doradcy zawodowego. Wszystkie osoby przystępujące do projektu ukończyły go, co zostało potwierdzone uzyskaniem zaświadczeń oraz dyplomów. Dodatkowo w ramach niniejszego projektu finansowane jest wynagrodzenie 3 pracowników socjalnych tj. 2,5 etatu.

3) współpraca z Centrum Integracji Społecznej

W ramach zawartego w dniu **18.08.2011r** Porozumienia Nr 1/2011r. pomiędzy Gmina Masłów, a Caritas Kielecka Centrum Integracji Społecznej w Kielcach zostały określone zasady współpracy Gminy i Centrum przy realizacji zadań określonych w ustawie z dnia 13 czerwca 2003r. o zatrudnieniu socjalnym (Dz.U. z 2003r. Nr 122, poz. 1143 z późn. zm.) w odniesieniu do beneficjentów zamieszkujących na terenie Gminy. Do Centrum Integracji Społecznej w 2013r. zostały skierowane 6 osób, wydatki wynosiły 946 zł. (20 składek zdrowotnych)

4) Zespołu Interdyscyplinarnego

W związku z nałożonym przez ustawę z dnia 29 lipca 2005r. o przeciwdziałaniu przemocy w rodzinie (Dz.U. z 2005r. Nr 180, poz. 1493 z późn. zm.) Wójt Gminy Masłów Zarządzeniem Nr 69/2011 z dnia 30 maja 2011r. powołał Zespół Interdyscyplinarny do realizacji zadań związanych z przeciwdziałaniem przemocy, którego obsługą zajmuje się Gminny Ośrodek Pomocy Społecznej w Masłowie. Zespół Interdyscyplinarny liczy 20 osób w skład, którego wchodzi przedstawiciel: Starostwa Powiatowego w Kielcach, Zespołu Kuratorskiej Służby Sądowej ds. Rodziny z siedzibą Kielce, Centrum Interwencji Kryzysowej i Schroniska dla Kobiet CARITAS, Komisariatu I Policji w Kielcach, Stowarzyszenia Ziemi Kieleckiej Gminne Koło Soltysów w Masłowie, przedstawiciel Zespołu Szkół im. Jana Pawła II w Masłowie, Zespół Ośrodków Zdrowia „PULS” z siedzibą Masłów Pierwszy, Stowarzyszenia Rozwoju Wsi Mąchocice Scholasteria i Ciekoty pn. „Żeromszczyzna”, Szkoły Podstawowej im. Stefana Żeromskiego z siedzibą Mąchocice-Scholasteria, Zespołu Szkół w Mąchocicach Kapitulnych z siedzibą Mąchocice Kapitulne, Gminnego Ośrodka Pomocy Społecznej w Masłowie, Urzędu Gminy Masłów - Pełnomocnik Wójta ds. Profilaktyki i Rozwiązywania Problemów Alkoholowych w Masłowie.

W 2013r. odbyły się 4 spotkania Zespołu Interdyscyplinarnego W 2013r. założono 10 Niebieskich Kart w tym 8 karty założyła Policja, a 2 karty pracownicy GOPS Masłów) w ramach, których odbyło się 38 posiedzeń grup roboczych (19 prowadzonych postępowań NK). Wszyscy członkowie Zespołu Interdyscyplinarnego uczestniczą w posiedzeniach w ramach oddelegowania oraz zawartych porozumień.

5) Od 2012r. realizuje wspólnie z Powiatowym Urzędem Pracy w Kielcach program „Arka-Akademia Rozwoju Kobiet Ambitnych” skierowany do kobiet bezrobotnych w wieku do 25 lat posiadających wykształcenie do średniego ogólnokształcącego. W ramach projektu kobiety bezrobotne podniosą swoje kwalifikacje „szkolenie z zakresu księgowości komputerowej „Kadry i place”, moduł dress-code, autoprezentacji, 6 miesięczny staż

6) W ramach programu „JUNIOR” prowadzona jest aktywizacja zawodowo osób niepełnosprawnych poprzez odbywanie stażu w jednostkach organizacyjnych Gminy Masłów. Prowadzimy prenumeratę i kolportaż miesięcznika „Integracja” skierowanego dla osób niepełnosprawnych.

7) strona internetowa

Gminny Ośrodek Pomocy Społecznej w Masłowie prowadzi stronę internetową (www.gops-maslow.pl), na której na bieżąco umieszczane są aktualne informacje. Serwis ten poświęcony jest działalności Gminnego Ośrodka Pomocy Społecznej w Masłowie. Ma za zadanie ułatwić dostęp do istotnych dokumentów związanych z uzyskaniem pomocy społecznej, świadczeń rodzinnych oraz funduszu alimentacyjnego. Na naszej stronie można zapoznać się również z zadaniami realizowanymi przez Gminny Ośrodek Pomocy Społecznej w Masłowie.

- 8) Organizowane są badania mammograficzne: 26 stycznia 2013r. (33 osoby), 21 maja 2013r. (35 osób), 14 października 2013r. (50 osób) łącznie udział wzięło 118 kobiet. Ponadto uczestniczymy w akcjach: „Akcja-Dar życia” w dniu 3 lutego 2013r. i „Akcja Letnia-Krew Darem życia” 19 maja 2013r.
- 9) W ramach Tygodnia Pomocy Ofiarom Przestępstw trwającego w dniach od 25 lutego 2013r. do 02 marca 2013r. Osoby pokrzywdzone przestępstwem mogły skorzystać z bezpłatnej informacji prawnej oraz konsultacji psychologicznych. Akcję zorganizowało Ministerstwo Sprawiedliwości, zachęcając pokrzywdzonych, by korzystali z bezpłatnych porad i informacji udzielanych w ośrodkach pomocy dla ofiar przestępstw. W ramach „Tygodnia Pomocy Ofiarom Przestępstw” w okresie od 25 lutego 2013r. do 01 marca 2013r. prokuratorzy będą przyjmować w czasie urzędowania tj. od 7:45 do 15:45 osoby pokrzywdzone, którym będą udzielane informacje min. o przysługujących uprawnieniach w toku prowadzonych postępowań karnych.
- 10) Gminny Ośrodek Pomocy Społecznej w Masłowie w ramach Umowy Nr Fn./1/2013 z dnia 5 marca 2013r. w sprawie udzielenia pomocy finansowej dla Powiatu Kieleckiego na realizację Programu pn. „Powiat Kielecki przyjazny dla mieszkańców w ograniczaniu skutków niepełnosprawności” oraz Tygodnia Zdrowia w Gminie Masłów zorganizował rehabilitację dla osób niepełnosprawnych w ramach programu „Równi lecz różni”, które będą świadczone przez Powiatowe Centrum Usług Medycznych w Kielcach. Z rehabilitacji skorzystało łącznie **27 osób**, które były dowożone z domu chorego i z powrotem busem z Urzędu Gminy Masłów. Razem wykonano 1.456 zabiegów na łączną kwotę 17.292,00zł. w tym dofinansowanie z Gminy Masłów w 7.800,00zł. (dotacja celowa). Ogłoszenie o naborze jest umieszczane na stronie internetowej GOPS Masłów, UG Masłów oraz tablicach ogłoszeń jednostek.
- 11) Po raz pierwszy w dniu 21 czerwca 2013r. na terenie Gminy Masłów zorganizowane były wspólnie z PUP Kielce „Targi Pracy” skierowane do około 500 osób bezrobotnych z Gminy Masłów.
- 12) W dniach **10.07 – 23.07.2013r.** odbyły się kolonie w Ośrodku Wypoczynkowym „Świerk” w Zakopanem organizowane na zlecenie Kuratorium Oświaty w Kielcach przez Stowarzyszenie Nauczycieli i Wychowawców w Kielcach, które skierowane były do dzieci z terenów wiejskich, pochodzących z rodzin o niskich dochodach. Zadaniem Gminnego Ośrodka Pomocy Społecznej w Masłowie była wytypowanie 6 dzieci z terenu Gminy Masłów.
- 13) Gminny Ośrodek Pomocy Społecznej w Masłowie był współorganizatorem organizowanych przez Związek Młodzieży Wiejskiej kolonii skierowanych do dzieci rolników. Kolonie odbyły się w dwóch terminach: **29 lipiec-11 sierpień 2013r** w Ośrodku Szkoleniowo – Wychowawczym „ Ignacówka” w Pobierowie uczestniczyło 3 osoby oraz **29 czerwiec – 12 lipiec 2013r.** w Willi Krzesanica w Zakopanem z wypoczynku skorzystało 3 dzieci. Zadaniem Gminnego Ośrodka Pomocy Społecznej w Masłowie była rekrutacja dzieci oraz współpraca z KRUS-Kielce.
- 14) W ramach porozumienia z Powiatem Kieleckim/Powiatowe Centrum Pomocy Rodzinie Kielce w sprawie współpracy na rzecz osób zagrożonych/dotkniętych zjawiskiem przemocy w rodzinie **5** dzieci wyjechało na wypoczynek wakacyjny do Grzybowa w terminie: **9 – 18 sierpień 2013r.**
- 15) Od września 2013r. wspólnie z Powiatowym Centrum Pomocy Rodzinie realizowany jest projekt „Godność-Miłość-Szacunek-Nie przemocy w Rodzinie”. W ramach projektu prowadzone są:
 - warsztaty umiejętności wychowawczych dla rodziców;
 - konsultacje z psychiatrą i psychoterapeutą;
 - porady prawne;
 - spotkania terapeutyczne grupowe;
 - supervizja Zespołu Interdyscyplinarnego;

- wyjazd dwudniowy dla dzieci i rodziców z rodzin zagrożonych przemocą;
- wyjazd jednodniowy dla dzieci z rodzin zagrożonych przemocą lub dotkniętych przemocą
- konferencja rozpoczynająca i zakańczająca projekt.

Z projektu skorzystało 29 rodzin z Gminy Masłów. Łączna kwota projektu wynosiła 72.900 zł. w tym dofinansowanie 56.000,00 zł., wkład własny partnerów po 5.231,00zł.

16) W dniach od 14 do 18 października 2013r. odbył się organizowany po raz drugi na terenie Gminy Masłów „Tydzień dla zdrowia” skierowany do mieszkańców Naszej Gminy. Celem akcji było utrwalanie wśród mieszkańców prawidłowych wzorców zdrowego stylu życia jako elementu kultury i zasad funkcjonowania społeczeństwa. Zgodnie z przyjętym harmonogramem „Tydzień dla zdrowia” na terenie Gminy Masłów przebiegał w następujący sposób:

- a) w dniu 14 października 2013r. odbyły się badania mammograficzne w których udział wzięło 50 kobiet.
- b) przez 5 dni 8 osób niepełnosprawnych było dowożonych na rehabilitację do Powiatowego Centrum Usług Medycznych w Kielcach.
- c) w dniach 15-18 październik 2013r. w Placówce Wsparcia Dziennego-Promycek odbywały się zajęcia tematyczne związane ze zdrowym trybem życia. „Tydzień dla zdrowia” rozpoczęty został prezentacją przygotowaną przez Wojewódzką Stację Sanitarно Epidemiologiczną w Kielcach.
- d) kolejnym działaniem, jakie podjęła gmina w ramach „Tygodnia dla zdrowia” była prelekcja przedstawiciela firmy Natur House i możliwość rozmowy z dietetykiem.
- e) dużym zainteresowaniem mieszkańców cieszyła się inicjatywa dotycząca „Zintegrowanego Informatora Pacjenta-ZIP” w której uczestniczyło 80 osób.

Podsumowując należy podkreślić, iż akcja „Tydzień dla zdrowia” przyniosła bardzo wymierne korzyści dla mieszkańców Gminy Masłów. Pogłębiła ich wiedzę na temat zdrowego żywienia, jak również zapewniła pomoc specjalistów do których zwykle ustawiają się duże kolejki. Zapewnione zostały właściwe warunki do przeprowadzenia konsultacji, a niektórzy zostali umówieni na dalsze spotkania w poradniach specjalistycznych. W całym cyklu spotkań udział wzięło około 200 osób (dorośli i dzieci).

17) Od listopada 2013r. zostało uruchomione „e-Centrum” skierowane do 12 osób niepełnosprawnych ze sprzężoną niepełnosprawnością. Projekt obejmuje kompleksowe działania dotyczące aktywizacji zawodowej i społecznej osób niepełnosprawnych. Celem projektu jest ułatwienie beneficjentom odpowiednich kwalifikacji, umiejętności i kompetencji oraz znalezienie dla nich zatrudnienia.

18) W dniu 20 grudnia 2013 roku odbyła się Wigilia organizowana przez Wójta Gminy Masłów mgr inż. Ryszarda Pazerę oraz Gminny Ośrodek Pomocy Społecznej w Masłowie dla osób samotnych, niepełnosprawnych, bezdomnych. Spotkanie wigilijne odbyło się w „Szklany Dom” w Ciekotach. Zaproszonych zostało około 60 mieszkańców gminy Masłów. Z zaproszenia skorzystało ponad 30 osób. Spotkanie wigilijne uświetniły kolędy i pastoralki w wykonaniu Zespół Śpiewaczy „Kopcowianki” oraz jasełka przygotowane przez uczniów szkoły podstawowej w Mącholicach-Scholasterii.

19) Wzorem roku ubiegłego w okresie poprzedzającym Święta Bożego Narodzenia 2013r. Gminny Ośrodek Pomocy Społecznej w Masłowie z inicjatywy Wójta Gminy Masłów mgr inż. Ryszarda Pazera przeprowadził wśród jednostek organizacyjnych Gminy Masłów dobrowolną zbiórkę artykułów spożywczo-higienicznych dla trzech wytypowanych rodzin z terenu Gminy Masłów znajdujących się w trudnej sytuacji życiowej. Na naszą akcję z dużym zaangażowaniem odpowiedziały: Szkoła Podstawowa im. Stefana Żeromskiego w Mącholicach-Scholasterii, Zespół Szkół im. Jana Pawła II w Masłowie Pierwszym, Zespół Szkół w Mącholicach Kapitulnych, Szkoła Podstawowa w Brzezinkach, Centrum Edukacyjne Szklany Dom w Ciekotach oraz indywidualni darczyńcy. Zgromadzone produkty zostały posegregowane i z uwagi na ich znaczną ilość podjęto decyzję o udzieleniu wsparcia dla dodatkowych trzech rodzin. W skład paczek weszły produkty spożywcze oraz artykuły chemii gospodarczej niezbędne w każdym domu. Jak w ubiegłym roku niezawodnie spisały się dzieci i ich opiekunowie ze szkół podstawowych z naszej Gminy.

W dniach 20 i 24 grudnia 2013r. pracownicy Gminnego Ośrodka Pomocy Społecznej w Masłowie wraz z Panią W-ce Wójt Jadwigą Duda zawieźli do wytypowanych sześciu rodzin paczki świąteczne.

Obdarowani wyrazili wdzięczność za okazaną pomoc, składając serdeczne podziękowania za okazane im serce. Zauważyliśmy również chwile głębokich wzruszeń i wiarę, że nie są sami w trudnych dla nich sytuacji życiowej.

- 20) Gmina Masłów/ Gminny Ośrodek Pomocy Społecznej w Masłowie realizuje projekt partnerski „**Schematom STOP! Wspólne działanie pomocy społecznej i instytucji rynku pracy- pilotaż**” wspólnie z Powiatem Kieleckim/ Powiatowe Centrum Pomocy Rodzinie w Kielcach jako lider projektu wraz partnerami Powiatem Kieleckim/ Powiatowy Urząd Pracy w Kielcach, Gminą Bieliny/Gminny Ośrodek Pomocy Społecznej w Bielinach.

Głównym celem projektu jest utworzenie skoordynowanego systemu współpracy instytucjonalnej wobec rodzin zagrożonych wykluczeniem społecznym z tytułu bezrobocia lub pozostawania w trwałym pokoleniowym bezrobociu i niemożności wyjścia z systemu świadczeń pomocy społecznej, a także testowe wprowadzenie nowych instrumentów rodzinnej aktywizacji i integracji społecznej. Ponadto praca z rodzinami wyłonionymi w pilotażu ma na celu wypracowanie i realizację „Rodzinnego programu aktywizacji zawodowej, pomocy i integracji społecznej”. W ramach realizowanego pilotażu na terenie powiatu kieleckiego powstaną dwa zespoły z Gminy Masłów i Gminy Bieliny: Powiatowy Zespół Koordynujący Współpracę (PZKW) oraz Mobilna Grupa Interdyscyplinarna (MGI) Zadaniem PZKW będzie m.in. przygotowanie szczegółowych zasad współpracy instytucji pomocy i integracji społecznej i instytucji rynku pracy w ramach testowania modeli oraz opracowania tzw. Lokalnego Programu Interdyscyplinarnego Współpracy (wspólnego lokalnego katalogu działań) integrującego pracowników instytucji obu obszarów we wspólnych działaniach na rzecz osób zagrożonych wykluczeniem społecznym i bezrobociem. MGI natomiast będą odpowiedzialne za opracowanie i wdrażanie rodzinnych programów dla 10 wybranych wielodzietnych rodzin objętych pilotażem tj. po 5 rodzin z Gminy Masłów i Gminy Bieliny. Gmina Masłów nie ponosi w tym zakresie wydatków ze środków własny gminy.

21) **udział pracowników w szkoleniach**

W 2013r. pracownicy jednostki skorzystali z następujących szkoleń:

- a) Pomoc społeczna
- b) Procedury administracyjne i techniki prawodawcze w JST
- c) Aplikacja dziedzinowa Systemu Informatycznego POMOST
- d) Szkolenie uzupełniające dla członków GKRPA
- e) Praca z osobami stosującymi przemoc
- f) Superwizja w pracy socjalnej
- g) Społeczeństwo Obywatelskie-Aktywnością masz wpływ na rzeczywistość,
- h) Dobre praktyki współpracy OPS i PUP
- i) Sytuacja kryzysowa współczesnej rodziny
- j) Kryzys rodziny-źródła i interwencja
- k) Tworzenie i rozwijanie standardów usług pomocy i integracji społecznej
- l) Wizerunek instytucji pomocy społecznej w mediach- skuteczna komunikacja i współpraca z mediami
- l) Emp@tia-Platforma komunikacyjna obszaru zabezpieczeń społecznych
- m) Konferencja-Planowanie działań Rządu w kwestii zapobiegania przemocy w rodzinie ze względu na płeć
- n) Obsługa oprogramowania dziedzinowego SI POMOST

- 22) W ramach realizacji ustawy z dnia 27 sierpnia 2004r. o świadczeniach opieki zdrowotnej finansowanych ze środków publicznych przygotowano **10** decyzji administracyjnych.

- 23) W ramach realizacji ustawy z dnia 21 czerwca 2001r. o dodatkach mieszkaniowych (tekst jednolity Dz. U. z 2013r. poz. 966) zrealizowanych zostało 5 decyzji na kwotę 3.916,88zł dla 4 rodzin w tym 17 świadczeń w formie dodatku mieszkaniowego.

VI. WYDATKI JEDNOSTKI

Plan finansowy Gminnego Ośrodka Pomocy Społecznej w Masłowie wg. stanu na dzień 31 grudnia 2013. wynosił **5.115.705 zł.**, a wydatki stanowiły kwotę **4.964.438,06 zł.** (wykonanie stanowiło 97, 04%) z czego:

- 1) dotacja celowa wynosiła **3.930.974,71 zł.** co stanowi 79,18% całości wydatków
- 2) środki własne gminy wynosiły **1.033.463,35 zł.** co stanowi 17,86% całości wydatków

Ponadto do budżetu Gminy w 2013r. wpłynęły dochody w wysokości **11.893,29zł.** z tytułu:

- ✓ odpłatności rodziny za pobyt w domu pomocy społecznej w kwocie 4 600,00zł. (całość wydatków wynosiła 228.523,93zł.)
- ✓ odpłatność za usługi opiekuńcze w kwocie 942,16 zł. (całość wydatków poniesionych za usługi opiekuńcze wynosiły 37.922,80zł.)

Wykonanie w poszczególnych rozdziałach przedstawiało się następująco:

rozd. 85202 „Domy Pomocy Społecznej” wynosił 228.523,93 zł

rozd. 85203 „Ośrodki Wsparcia” wynosił 26.195,03 zł

rozd. 85205 „Zadania w zakresie przeciwdziałania przemocy w rodzinie” wyniósł 4.138,44 zł

rozd. 85206 „Wspieranie rodziny” wyniósł 31.343,78 zł

rozd. 85212 „Świadczenia rodzinne” wynosił 3.228.046,79 zł

rozd. 85213 „Składka zdrowotna” wynosił 23.143,16 zł

rozd. 85214 „Zasiłki i pomoc w naturze oraz składki na ubezpieczenie emerytalne i rentowe” wynosił 210.276,00zł

rozd. 85215 „Dodatki mieszkaniowe” wynosił 3.916,88 zł

rozd. 85216 „Zasiłki stałe” wynosił 197.117,76 zł

rozd. 85219 „Ośrodki pomocy społecznej” wynosił 453.405,28 zł

rozd. 85220 „Jednostki specjalnego poradnictwa, mieszkania chronione i ośrodki interwencji kryzysowej” wynosił 5.713,28 zł

rozd. 85228 „Usługi opiekuńcze i specjalistyczne usługi opiekuńcze” wynosił 37.922,80 zł

rozd. 85295 „Pozostała działalność” wynosił 257.533,76 zł

rozd. 85395 „Pozostałe zadania w zakresie polityki społecznej” wynosił 206.926,17 zł

rozd. 85278 „Usuwanie skutków klęsk żywiołowych” wynosi 50 235,00 zł

VII. KIERUNKI DZIAŁANIA GMINNEGO OŚRODKA POMOCY SPOŁECZNEJ W MASŁOWIE W ZAKRESIE ROZWIĄZYWANIA PROBLEMÓW SPOŁECZNYCH NA 2014 ROK

Gminny Ośrodek Pomocy Społecznej w Masłowie w wyniku rozeznania środowiska planuje w roku 2014 wydatkować kwotę przyjętą w budżecie Gminy, która wynosi **4.745.687,00 zł** na następujące działania:

1. Na rzecz rodziny:

- a) umożliwienie osobom i rodzinom przezwyciężenia trudnych sytuacji życiowych, których nie są w stanie pokonać, wykorzystując własne środki, możliwości i uprawnienia oraz zapobieganie powstawaniu takich sytuacji;
- b) informowanie społeczności lokalnej o zasadach funkcjonowania systemu pomocy społecznej;
- c) praca socjalna – planowanie i długotrwale działania na rzecz wzmocnienia bądź odzyskania zdolności do funkcjonowania w społeczeństwie;
- d) kontynuacja projektu systemowego pn. "Program aktywizacji społeczno-zawodowej bezrobotnych w gminie Masłów"- aktywizacja osób bezrobotnych;
- e) realizacja zadań wynikających z ustawy z dnia 9 czerwca 2011r. o wspieraniu rodziny i systemie pieczy zastępczej w tym zatrudnienie „Asystenta rodziny”;

- f) realizacja projektu Gmina Masłów/ Gminny Ośrodek Pomocy Społecznej w Masłowie realizuje projekt partnerski „Schematom STOP! Wspólne działanie pomocy społecznej i instytucji rynku pracy- pilotaż”;
- g) kontynuacja projektu „e-Centrum”;
- h) obsługa Zespołu Interdyscyplinarnego;
- i) zatrudnienie pracowników socjalnych zgodnie z wymogami art. 110 ust. 11 ustawy z dnia 12 marca 2004r. o pomocy społecznej (tekst jednolity Dz. U. z 2013r., poz. 182 z późn.zm.) tj. jeden pracownik socjalny na 2 tys. mieszkańców tj. 6 pracowników socjalnych (5,5 etatu)

2. **Pomoc**

- a) pomoc finansowa i niefinansowa wynikająca z ustawy o pomocy społecznej
- b) realizacja finansowa zleconych zadań min. świadczenia rodzinne i fundusz alimentacyjny
- c) prowadzenie analiz na temat przyczyn i rozmiarów niekorzystnych zjawisk społecznych, rodzących zapotrzebowanie na świadczenia pomocy społecznej oraz badanie skuteczności podejmowanych działań socjalnych.
- d) zapewnienie warunków do zaspokojenia potrzeb bytowych, zdrowotnych i społecznych dla osób starszych i niepełnosprawnych niemogących zaspokoić ich we własnym zakresie
- e) usługi opiekuńcze realizowane w domach podopiecznych.
- f) poradnictwo zawodowe.

Kierunki działania Gminnego Ośrodka Pomocy Społecznej w Masłowie są zgodne z przepisami, posiadanymi środkami finansowymi i zasobami ludzkimi.

Podsumowując przedstawioną działalność Gminnego Ośrodka Pomocy Społecznej w Masłowie składam serdeczne podziękowanie osobom i instytucjom z którymi współpracowaliśmy w 2013 roku. Państwa zaangażowanie oraz cenne uwagi przyczyniają się od wielu lat do skuteczniejszej pomocy na rzecz rodziny.

Wyrazem tego w mojej ocenie jest przyznana również dla Ośrodka w dniu 21 listopada 2013r. przez Wojewodę Świętokrzyskiego P. Bożentynę Palka-Koruba nagroda: „Za wybitne osiągnięcia w obszarze pomocy społecznej”. Otrzymana nagroda jest dla nas miłym wyróżnieniem, akceptacją wykonywanej przez nasz zespół pracy i zachętą do dalszego działania. Mamy również poczucie, że wykonywana praca przynosi wymierne rezultaty niosąc wsparcie dla drugiego człowieka. Dotychczasowa praca na ich rzecz potrzebujących oraz podejmowane działania przelożyły się na wielorakie aspekty pomocy i kompleksowych działań w zakresie przeciwdziałaniu wykluczeniu społecznemu. W swojej pracy staram się widzieć przede wszystkim dobro drugiego człowieka.

Za okazaną pomoc serdecznie dziękuję i liczę na dalszą współpracę w obszarze pomocy społecznej.

Masłów dn., 17-03-2014r.

Kierownik
Gminnego Ośrodka Pomocy Społecznej
w Masłowie
/-/ Monika Dolezińska