

U Z A S A D N I E N I E

do odstąpienia od przeprowadzenia strategicznej oceny oddziaływania na środowisko dla zmiany miejscowego planu zagospodarowania przestrzennego sołectwa Wola Kopcowa na terenie gminy Masłów

Sporządzono na podstawie art. 48 i 49 ustawy z 3 października 2008 r. o udostępnianiu informacji o środowisku i jego ochronie, udziale społeczeństwa w ochronie środowiska oraz o ocenach oddziaływania na środowisko (tj. Dz. U. 2022 poz. 1029 ze zm.).

Celem sporządzenia zmiany miejscowego planu zagospodarowania przestrzennego sołectwa Wola Kopcowa na terenie gminy Masłów jest umożliwienie realizacji przydomowych oczyszczalni ścieków w sołectwie Wola Kopcowa.

Projekt dokumentu określa zasady zagospodarowania w zakresie:

- ochrony środowiska, przyrody i krajobrazu,
- modernizacji i budowy systemów komunikacji i infrastruktury technicznej.

C H A R A K T E R D Z I A Ł A Ń P R Z E W I D Z I A N Y C H W D O K U M E N C I E

1. Stopień, w jakim dokument ustala ramy dla późniejszej realizacji przedsięwzięć, w odniesieniu do usytuowania, rodzaju i skali tych przedsięwzięć

Miejscowy plan zagospodarowania przestrzennego jest dokumentem, który określa przeznaczenie terenu oraz sposób ich zagospodarowania i zabudowy. Zmiana miejscowego planu zagospodarowania przestrzennego sołectwa Wola Kopcowa na terenie gminy Masłów określa zasady zagospodarowania w zakresie ochrony środowiska, przyrody i krajobrazu oraz modernizacji i budowy systemów komunikacji i infrastruktury technicznej.

Podstawę do sformułowania założeń projektu planu jest Uchwała nr LII/550/2022 Rady Gminy Masłów z dnia 22 grudnia 2022 r. w sprawie przystąpienia do sporządzania zmiany miejscowego planu zagospodarowania przestrzennego sołectwa Wola Kopcowa na terenie gminy Masłów, Rada Gminy Masłów.

Przedmiotowy projekt planu dotyczy więc obszarów zlokalizowanych w granicach jednej gminy.

Realizacja określonych w projekcie planu zadań ma na celu rozwój społeczno-gospodarczy Gminy przy zachowaniu jakości i stanu środowiska.

W projekcie planu wskazano dopuszczenia w zakresie:

1. Zasad ochrony środowiska, przyrody i krajobrazu:
 - dopuszcza się budowę przydomowych oczyszczalni ścieków, zgodnie z przepisami odrębnymi;
2. Zasad modernizacji i budowy systemów komunikacji i infrastruktury technicznej:
 - dopuszcza się budowę przydomowych oczyszczalni ścieków, zgodnie z przepisami odrębnymi.

Dokument nie wyznacza ram dla działań klasyfikujących się jako przedsięwzięcia mogące zawsze znacząco oddziaływać na środowisko zgodnie z Rozporządzeniem Ministra Środowiska z dnia 10 września 2019 r. w sprawie przedsięwzięć mogących znacząco oddziaływać na środowisko (Dz. U. 2019 r. poz. 1839 ze zm.).

Zgodnie z przepisami art. 152 ustawy z dnia 27 kwietnia 2001 r. Prawo ochrony środowiska (t.j. Dz. U. 2022 r. poz. 2556 ze zm.) każdy właściciel nieruchomości zabudowanej budynkiem mieszkalnym przystępujący do eksploatacji przydomowej oczyszczalni ścieków powinien dokonać zgłoszenia zamiaru przystąpienia do eksploatacji Wójtowi Gminy. Na podstawie art. 29 ust 1 pkt 5 ustawy z dnia 7 lipca 1994 r. Prawo budowlane (t.j. Dz. U. 2023 poz. 682) przydomowa oczyszczalnia ścieków o wydajności do 7,50 m³ na dobę nie wymaga uzyskania pozwolenia na budowę, natomiast wymaga zgłoszenia organowi administracji architektoniczno-budowlanej. W przypadku budowy indywidualnej przydomowej oczyszczalni ścieków o większej wydajności niż 7,50 m³ wymagane jest uzyskanie pozwolenia na budowę.

Do rozpoczęcia eksploatacji instalacji nowo zbudowanej lub zmienionej w sposób istotny można przystąpić, jeżeli Wójt Gminy do przyjęcia zgłoszenia w terminie 30 dni od dnia doręczenia zgłoszenia nie wniesie sprzeciwu w drodze decyzji. Sprzeciw organu może być wniesiony, jeśli (art. 152 ust. 4a ustawy Prawo ochrony środowiska):

1) eksploatacja instalacji objętej zgłoszeniem powodowałaby przekroczenie standardów emisyjnych lub standardów jakości środowiska;

2) instalacja nie spełnia wymagań ochrony środowiska, o których mowa w art. 76 ust. 2 pkt 1 i 2 tj.:

„Wymaganiami ochrony środowiska dla nowo zbudowanego lub przebudowanego obiektu budowlanego, zespołu obiektów lub instalacji są:

- 1. wykonanie wymaganych przepisami lub określonych w decyzjach administracyjnych środków technicznych chroniących środowisko;*
- 2. zastosowanie odpowiednich rozwiązań technologicznych, wynikających z ustaw lub decyzji;*
- 3. uzyskanie wymaganych decyzji określających zakres i warunki korzystania ze środowiska”*

Zgłoszony sprzeciw wstrzymuje użytkowanie takiej oczyszczalni. Ponadto, w przypadku gdy eksploatacja oczyszczalni nie zostanie zgłoszona lub termin na zgłoszenie sprzeciwu nie minął, a użytkownik przystąpił do eksploatacji oczyszczalni Gminy Masłów zgodnie z art. 342 Prawa ochrony środowiska ma prawo nałożyć na eksploatującego karę grzywny:

„1. Kto, będąc obowiązany na podstawie art. 152 do zgłoszenia informacji dotyczących eksploatacji instalacji, nie spełnia tych obowiązków lub eksploatuje instalację niezgodnie ze złożoną informacją, podlega karze grzywny.

2. Tej samej karze podlega, kto eksploatuje instalację pomimo wniesienia sprzeciwu, o którym mowa w art. 152 ust. 4, albo rozpoczyna eksploatację instalacji przed upływem terminu do wniesienia sprzeciwu.”

Oczyszczalnie należy eksploatować zgodnie z instrukcją (dotyczy to częstotliwości opróżnienia osadnika wstępnego) oraz przepisami wykonawczymi do ustawy z dnia 20 lipca 2017 r. Prawo wodne (t.j. Dz. U. 2022 poz. 2625 ze zm.).

Przy realizacji przydomowych oczyszczalni ścieków proponuje się wybierać takie technologie oczyszczalni ścieków z wykorzystaniem osadu czynnego lub złóż biologicznych, gdzie (pod warunkiem właściwej eksploatacji) uzyskuje się redukcję zanieczyszczeń na poziomie 90%. Ustalenia miejscowych planów zagospodarowania przestrzennego nie mogą wpływać na dobór technologii. Wszystkie przydomowe oczyszczalnie ścieków muszą posiadać deklaracje zgodności właściwości użytkowych z obowiązującymi normami.

Realizacja zadań określonych w miejscowym planie, w tym z zakresu ochrony środowiska, leży w kompetencjach Gminy Masłów.

2. Powiązania z działaniami przewidzianymi w innych dokumentach

Miejscowy plan zagospodarowania przestrzennego wymaga analizy pod kątem zgodności określonych celów i zadań z dokumentami strategicznymi ustanowionymi na szczeblu krajowym, wojewódzkim i lokalnym.

Na terenie objętym projektem obowiązuje uchwała nr XII/144/2019 Rady Gminy Masłów z dnia 24 października 2019 r. w sprawie miejscowego planu zagospodarowania przestrzennego sołectwa Wola Kopcowa na terenie gminy Masłów.

W ustaleniach Rozdziału 6. Zasady ochrony środowiska, przyrody i krajobrazu §9 ust. 1 pkt 4 widnieje zapis „zakaz budowy przydomowych oczyszczalni ścieków”. Zakaz ten jest powtórzony w rozdziale 13. Zasady modernizacji i budowy systemów komunikacji i infrastruktury technicznej §75 ust. 3 pkt 3.

Obowiązujący plan przewiduje rozwój przeznaczenie dla poszczególnych terenów:

MN1-MN79 - tereny zabudowy mieszkaniowej jednorodzinnej

UMN1-UMN8 - tereny zabudowy usługowej i/lub mieszkaniowej jednorodzinnej

U1-U3 - tereny usług

UK - teren kultu religijnego - obiekt wpisany do rejestru zabytków

UT - tereny usług turystyki

ML/UT1, ML/UT2 - tereny zabudowy letniskowej i turystyki

US1, US2 - tereny usług sportu i rekreacji

RU - teren obsługi produkcji w gospodarstwach rolnych i hodowlanych

ZL - tereny lasów

ZLz - tereny zalesień

Z - tereny zieleni łąkowej

ZD - tereny ogródków działkowych

R - tereny rolnicze

WS1 - tereny wód powierzchniowych śródlądowych (płynących)

WS2 - tereny wód powierzchniowych śródlądowych (stojących)

W - teren urządzeń zaopatrzenia w wodę

KD-GP - teren publicznej drogi wojewódzkiej klasy głównej ruchu przyspieszonego,

KD-Z - teren publicznej powiatowej drogi klasy zbiorczej;

KD-L1, KD-L2 - tereny publicznych gminnych dróg klasy lokalnej,

KD-D1 - KD-D21 - tereny publicznych gminnych dróg klasy dojazdowej;

KDW1 - KDW36 - tereny dróg wewnętrznych;

Kx1-Kx48 - tereny ciągów pieszo-jezdnym;

KS - teren placu postojowego komunikacji samochodowej.

W zakresie zasad ochrony środowiska, przyrody i krajobrazu plan ustala:

1. W zakresie ochrony środowiska ustala się:

- 1) zakaz lokalizacji przedsięwzięć mogących zawsze znacząco oddziaływać na środowisko, poza inwestycjami związanymi z realizacją infrastruktury technicznej i komunikacji;
- 2) zakaz odprowadzania nieoczyszczonych ścieków do gruntu i wód powierzchniowych, za wyjątkiem wód opadowych i roztopowych;
- 3) dotrzymanie standardów jakości środowiska;
- 4) zakaz budowy przydomowych oczyszczalni ścieków;
- 5) w zakresie umożliwienia migracji drobnych zwierząt ustala się realizację ogrodzeń ażurowych zachowujących dystans pomiędzy powierzchnią ziemi a ogrodzeniem;
- 6) nakaz zachowania ciągłości cieków wodnych;
- 7) ochronę przed osuszeniem małych i okresowych zbiorników wodnych;
- 8) ochronę istniejących zadrzewień i zakrzewień poprzez ich zachowanie na działkach przewidzianych do zabudowy w minimalnej ilości 45% ich powierzchni występujących na działce budowlanej;
- 9) w przypadku realizacji dróg (budowy, rozbudowy, przebudowy) należy stosować odpowiedniego przekroju przepusty umożliwiające naturalny spływ wód oraz umożliwiające swobodną migrację zwierząt, a także stosowanie minimalnej (niezbędnej) zajętości terenu z pozostawieniem występujących zadrzewień.

2. W zakresie ochrony przyrody ustala ochronę zasobów przyrodniczych Podkieleckiego Obszaru Chronionego Krajobrazu zgodnie z zasadni ochrony obowiązującymi w uchwale Nr XIV/200/2015 Sejmiku Województwa Świętokrzyskiego z dnia 7 września 2015 r. w sprawie wyznaczenia Podkieleckiego Obszaru Chronionego Krajobrazu (Dz. Urz. Woj. Świąt. z 2015r. poz. 2655), z uwagi na położenie w strefach krajobrazowych "A", "B" i "C".¹

3. Wskazuje się na rysunku planu strefę ochrony bezpośredniej ujęcia wód podziemnych w Woli Kopcowej, w której ustala się zakaz użytkowania gruntów do celów niezwiązanych z eksploatacją ujęcia wody.

4. W zakresie ochrony wód powierzchniowych śródlądowych płynących, ustala się:

- 1) zakaz niszczenia lub uszkodzenia brzegów śródlądowych wód powierzchniowych;
- 2) zabrania się grodzenia nieruchomości przyległych do powierzchniowych wód publicznych w odległości mniejszej niż 1,5 m od linii brzegu, a także przechodzenie przez te wody;
- 3) nakaz umożliwiania przez właścicieli nieruchomości przyległych dostępu do wody na potrzeby wykonywania robót związanych z utrzymaniem wód;
- 4) uzyskania zgody wodnoprawnej na wykonywane prawce w obrębie cieków naturalnych.

W zakresie zasad modernizacji i budowy systemów komunikacji i infrastruktury technicznej plan ustala:

1. Zasady obsługi w infrastrukturę techniczną - sieci i inne urządzenia infrastruktury technicznej należy realizować na zasadach i warunkach zarządcy sieci. Zaleca się aby nowo projektowane sieci uzbrojenia technicznego projektowane i budowane były w sposób bezkolizyjny z istniejącym i planowanym zagospodarowaniem nieruchomości. Budowa sieci infrastruktury technicznej w pasach drogowych jedynie za zgodą i na zasadach określanych każdorazowo przez zarządców dróg. Zaleca się budowę sieci infrastruktury technicznej wzdłuż granic działek przylegających do ciągów komunikacyjnych. W celu ochrony osób i mienia ustala się strefy techniczne od sieci i urządzeń infrastruktury technicznej o zasięgu określonym w przepisach odrębnych.

2. W zakresie zaopatrzenia w wodę, ustala się:

- 1) budowę, rozbudowę i przebudowę sieci wodociągowej;
- 2) sieć, o ile istnieje taka możliwość, należy wykonać w postaci zamkniętego układu, umożliwiającego jej obustronne zasilanie;

¹ Dla Podkieleckiego Obszaru Chronionego Krajobrazu obowiązuje przywołany w planie akt prawny - brak zmian w uchwale

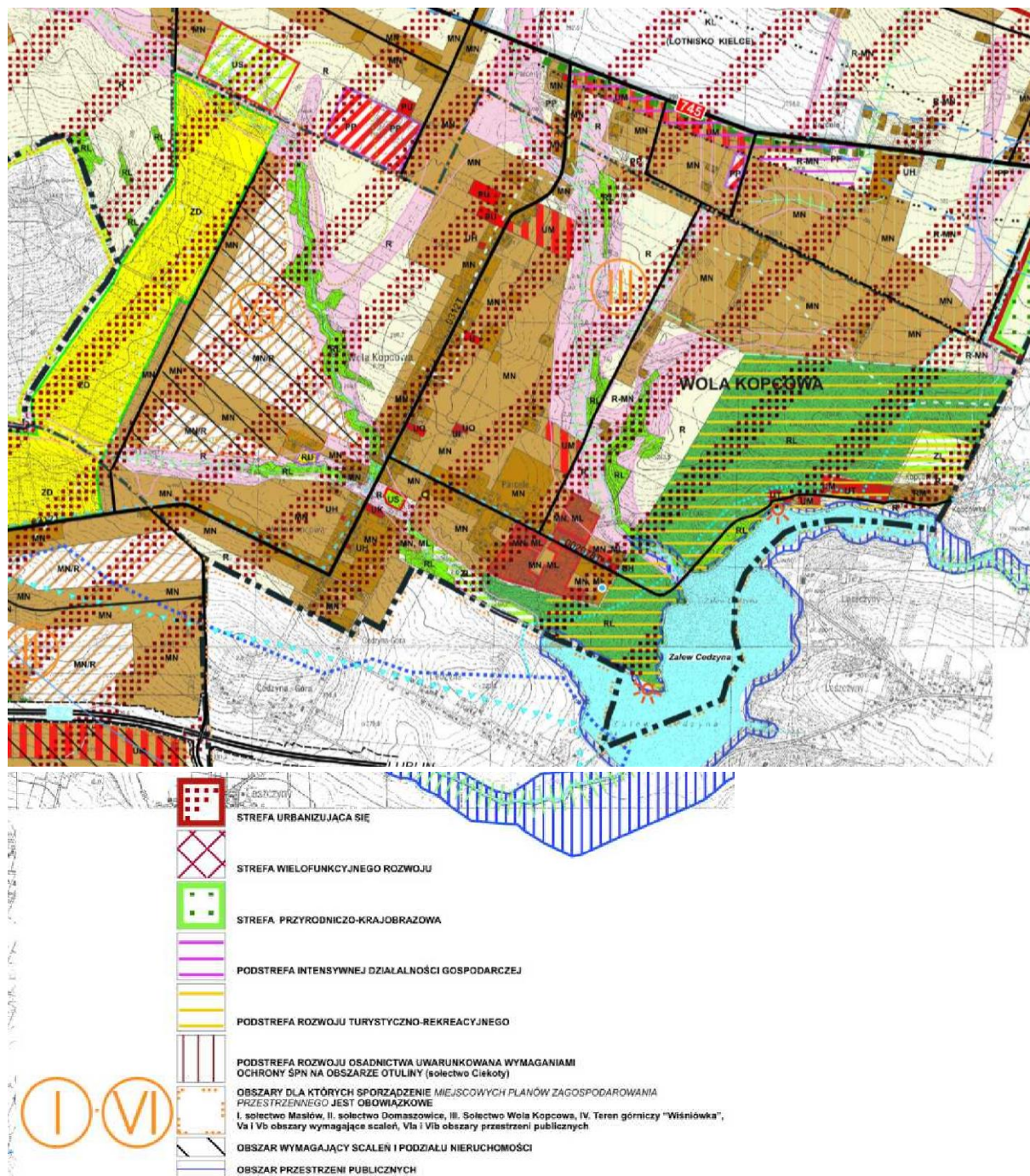
- 3) do czasu budowy sieci wodociągowej w terenach w nią nie wyposażoną dopuszcza się budowę indywidualnych ujęć wód podziemnych przy zachowaniu przepisów odrębnych.
3. W zakresie odprowadzania ścieków bytowych, ustala się:
 - 1) budowę, rozbudowę i przebudowę sieci kanalizacji sanitarnej;
 - 2) dopuszcza się budowę i użytkowanie zbiorników na nieczystości ciekłe jedynie do czasu budowy sieci kanalizacji sanitarnej oraz na terenach, gdzie z przyczyn ekonomicznych, technicznych i ukształtowania terenu nie ma możliwości podłączenia do sieci kanalizacji sanitarnej,
 - 3) zakaz lokalizacji przydomowych oczyszczalni ścieków.
4. W zakresie odprowadzania wód deszczowych i roztopowych, ustala się ich odprowadzenie docelowo do sieci kanalizacji deszczowej, do czasu jej budowy przyjmuje się następujące rozwiązania:
 - 1) odprowadzenie wód opadowych z terenów zabudowy mieszkaniowej powierzchniowo na teren inwestycji;
 - 2) odprowadzenie wód opadowych z terenów usług do odbiorników, po wcześniejszym ich oczyszczeniu jeżeli przepisy odrębne będą tego wymagać;
 - 3) odprowadzenie wód z terenów dróg i placów utwardzonych do odbiorników, po wcześniejszym ich oczyszczeniu jeżeli przepisy odrębne będą tego wymagać.
5. W zakresie zaopatrzenia w gaz, ustala się:
 - 1) budowę systemu sieci gazociągów średniego ciśnienia zgodnego z programem gazyfikacji gminy Mastów, zasilanych z projektowanej stacji redukcyjno – pomiarowej gazu I stopnia, wykonanej poza terenem planu;
 - 2) gazociągi średniego ciśnienia należy wykonać zgodnie z warunkami wynikającymi z przepisów odrębnych;
 - 3) W przypadku braku sieci gazowej dopuszcza się rozwiązania indywidualne w oparciu o gaz propan – butan.
6. W zakresie zaopatrzenia w energię elektryczną, ustala się:
 - 1) budowę, rozbudowę i przebudowę sieci elektroenergetycznych średniego i niskiego napięcia;
 - 2) budowę nowych stacji transformatorowych, celem zaopatrzenia terenów budowlanych w energię elektryczną;
 - 3) stacje transformatorowe 15/0,4 kV lokalizować w sposób bezkolizyjny z innymi obiektami budowlanymi (odległość od budynków mieszkalnych 7m);
 - 4) linie średniego i niskiego napięcia należy budować zgodnie z warunkami wynikającymi z przepisów odrębnych;
 - 5) budowa nowych oraz modernizacja istniejących linii napowietrznych i kablowych będzie prowadzona przez zarządcę sieci w zależności od potrzeb z uwzględnieniem technicznych i ekonomicznych aspektów inwestycji;
 - 6) przy realizacji zabudowy przeznaczonej na stały pobyt ludzi należy zachować wzajemne odległości pomiędzy liniami energetycznymi, a tymi budynkami zgodne z przepisami odrębnymi;
 - 7) konieczność zachowania pasów technologicznych wzdłuż linii elektroenergetycznych 15 kV zgodnie z rysunkiem planu (5 m od osi linii w obie strony), w granicach których zakazuje się lokalizacji budynków przeznaczonych na stały pobyt ludzi;
 - 8) zakaz nasadzeń zieleni wysokiej, tj. powyżej 3 m ppt. w granicach pasów, o których mowa w pkt. 7;
 - 9) przebudowę ewentualnych kolizji na koszt poszczególnych inwestorów realizujących inwestycje kolidujące z istniejącymi urządzeniami elektroenergetycznymi na podstawie szczegółowych warunków określanych przez PGE Dystrybucja S.A.;
 - 10) przyłączenia do sieci elektroenergetycznych na podstawie warunków przyłączenia określonych przez przedsiębiorstwo energetyczne zajmujące się dystrybucją energii elektrycznej w oparciu o zawarte umowy o przyłączenie.
7. W zakresie łączności telekomunikacyjnej, ustala się:
 - 1) na obszarze objętym planem dopuszcza się lokalizację obiektów z urządzeniami infrastruktury telekomunikacyjnej przy uwzględnieniu dopuszczalnych poziomów pól elektromagnetycznych jakie muszą być spełnione dla terenów przeznaczonych pod zabudowę mieszkaniową i miejsc przebywania dla ludzi, oraz przy uwzględnieniu przepisów odrębnych;
 - 2) napowietrzne linie telefoniczne należy sukcesywnie kablować.
8. W zakresie zaopatrzenia w ciepło, ustala się: przyjmuje się rozwiązania oparte o źródła niskoemisyjne lub bez emisyjne.
9. W zakresie gospodarki odpadami stałymi, ustala się:

- 1) w zakresie gospodarowania odpadami stałymi dla mieszkańców ustala się zasadę odbioru odpadów w systemie zorganizowanym pod nadzorem Urzędu Gminy w Masłowie, ze szczególnym uwzględnieniem segregacji i odzysku odpadów u źródła ich powstawania;
 - 2) gospodarka odpadami stałymi na terenach usług zgodnie z obowiązującymi przepisami odrębnymi.
10. W zakresie komunikacji ustala się warunki i zasady określone w § 30-70.

Zgodnie z obecnie obowiązującym planem, na całym obszarze sołectwa Wola Kopcowa obowiązuje zakaz realizacji przydomowych oczyszczalni ścieków.

Obowiązujące Studium uwarunkowań i kierunków zagospodarowania przestrzennego gminy Masłów podjęto uchwałą nr XXVIII/253/2016 Rady Gminy Masłów z dnia 25 listopada 2016 r.

Zgodnie z pkt 8.5. „Kanalizacja i gospodarka ściekowa” części „Kierunki zagospodarowania przestrzennego” obowiązującego Studium, na obszarach, gdzie sieć kanalizacji sanitarnej nie występuje, dopuszcza się budowę i użytkowanie zbiorników na ścieki lub przydomowych oczyszczalni ścieków.



Obowiązujące studium gminy zawiera zakaz lokalizowania przydomowych oczyszczalni ścieków na terenach poza obszarem aglomeracji Kielce. Przepis ten został przeniesiony do uchwały dotyczącej miejscowego planu zagospodarowania przestrzennego. Analogicznie ustanowiono zapisy uchwały w Skorzeszycach w sąsiedniej gminie Górno, w odniesieniu do aglomeracji Skorzeszyce.

Wyrokiem II SA/Ke 656/22 Wojewódzkiego Sądu Administracyjnego w Kielcach stwierdził nieważność zaskarżonej uchwały Rady Gminy Górno z dnia 31 maja 2022 r. nr XLIV/433/2022 sprawie uchwalenia miejscowego planu zagospodarowania przestrzennego gminy Górno "Skorzeszyce" w zakresie, w jakim nie dopuszcza lokalizacji przydomowych oczyszczalni ścieków.

Zgodnie z § 15 pkt 5 uchwały, w zakresie zasad modernizacji, rozbudowy i budowy systemów infrastruktury technicznej ustala się - w zakresie odprowadzania ścieków:

- a) odprowadzanie ścieków gminną siecią kanalizacji sanitarnej do oczyszczalni ścieków w miejscowości Skorzeszyce,
- b) dopuszczenie lokalizacji przydomowych oczyszczalni ścieków z wyłączeniem obszaru położonego w granicach aglomeracji Skorzeszyce, oznaczonej na rysunku planu,
- c) do czasu podłączenia do gminnej sieci kanalizacyjnej lub realizacji przydomowych oczyszczalni ścieków dopuszcza się odprowadzanie ścieków do zbiorników bezodpływowych,
- d) zakaz zrzutu nieoczyszczonych ścieków do wód i gleby.

Głównym powodem zamieszczenia w mpzp przepisu niedopuszczającego lokowania przydomowych oczyszczalni ścieków w granicach aglomeracji Skorzeszyce, była treść art. 9 ust. 4 w zw. z art. 20 ust. 1 ustawy z dnia 27 marca 2003 r. o planowaniu i zagospodarowaniu przestrzennym (t.j. Dz. U. z 2022 r. poz. 503). Regulacje zawarte w tych przepisach ustanawiają zasadę związania organów gminy ustaleniami studium przy sporządzaniu planów miejscowych oraz obowiązek stwierdzenia przez radę gminy, przed uchwaleniem planu miejscowego, że nie narusza on ustaleń studium.

Uchwałą nr XXX/303/2021 r. z dnia 19 kwietnia 2021 r. Rada Gminy Górno uchwaliła Studium uwarunkowań i kierunków zagospodarowania przestrzennego gminy Górno. W tekście Studium w pkt I.6.B. Gospodarka ściekami znalazł się zapis, zgodnie z którym na terenach aglomeracji Cedzyna, Skorzeszyce i Krajno nie dopuszcza się przydomowych oczyszczalni ścieków. Wprowadzając taką regulację Rada Gminy Górno uwzględniła przepisy obowiązującego wówczas (tj. w dacie uchwalenia Studium) rozporządzenia Dyrektora Regionalnego Zarządu Gospodarki Wodnej w Krakowie z dnia 16 stycznia 2014 r. w sprawie warunków korzystania z wód regionu wodnego Górnej Wisły (Dz. Urz. Woj. Lubel. z 2014 r. poz. 262; zm.: Lubel. z 2017 r. poz. 3921).

W § 17 pkt 2 lit. b) rozporządzenie to wprowadzało ograniczenia w korzystaniu z wód, polegające na zakazie wprowadzania do ziemi ścieków, z wyłączeniem wód opadowych i roztopowych, o których mowa w art. 9 ust. 1 pkt 14 lit. c ustawy Prawo wodne, na obszarze aglomeracji, o których mowa w art. 43 tej ustawy. Rozporządzenie wydane zostało na podstawie delegacji ustawowej zawartej w art. 120 ust. 1 i 2 ustawy z dnia 18 lipca 2001 r. - Prawo wodne (t.j. Dz. U. z 2017 r. poz. 1121 z późn. zm.) i było aktem prawa miejscowego, a więc obowiązywało na terenie regionu wodnego Górnej Wisły, w granicach którego położona była miejscowość Skorzeszyce.

W oparciu o art. 43 ust. 2a tej ustawy Sejmik Województwa Świętokrzyskiego podjął uchwałę nr X/170/15 z dnia 25 czerwca 2015 r. w sprawie wyznaczenia obszaru i granic aglomeracji Skorzeszyce, która obowiązywała do 31 grudnia 2020 r. i w związku ze zmianą stanu prawnego została zastąpiona opisaną wyżej uchwałą nr XXVI/249/2020 Rady Gminy Górno z dnia 15 grudnia 2020 r.

Nie ulega wątpliwości, że uchwalając 19 kwietnia 2021 r. Studium uwarunkowań i kierunków zagospodarowania przestrzennego gminy Górnó, Rada Gminy związana była przepisami obowiązującego w tej dacie rozporządzenia Dyrektora Regionalnego Zarządu Gospodarki Wodnej w Krakowie z dnia 16 stycznia 2014 r. Zapis zawarty w pkt I.6.B. Gospodarka odpadami przenosił do Studium zakaz realizacji przydomowych oczyszczalni ścieków na terenie aglomeracji Skorzeszyce, wynikający z tego rozporządzenia.

W chwili uchwalania Studium wiadomym już jednak było, że zakres czasowy obowiązywania rozporządzenia z dnia 16 stycznia 2014 r. jest ograniczony. 1 stycznia 2018 r. weszła bowiem w życie ustawa z dnia 20 lipca 2017 r. Prawo wodne (t.j. Dz. U. z 2022 r. poz. 2625 z późn. zm.), która w art. 573 uchyliła ustawę z dnia 18 lipca 2001 r., na podstawie której wydane zostało przywołane wyżej rozporządzenie, a w art. 565 ust. 3 tej ustawy znalazł się przepis, zgodnie z którym dotychczasowe akty prawa miejscowego wydane na podstawie art. 120 ust. 1 uchylanej ustawy Prawo wodne zachowują moc nie dłużej niż do dnia 22 grudnia 2021 r. i mogą być zmieniane.

W ocenie Sądu, rozwiązania konfliktu tych norm należy poszukiwać w treści art. 32 i 33 u.p.z.p. Brak realizacji przez gminę obowiązku aktualizacji Studium, wynikającego z art. 33 u.p.z.p. i związanego ze zmianą regulacji ustawowych mających wpływ na treść Studium, nie może bowiem uzasadniać umieszczenia w planie miejscowym takich postanowień, które wprawdzie uwzględniają ustalenia tego Studium i w tym znaczeniu ich nie naruszają, ale pozostają w sprzeczności z przepisami odrębnymi obowiązującymi w dacie uchwalenia Planu. Skoro więc w aktualnym porządku prawnym nie ma regulacji, które zakazywałyby lokalizacji przydomowych oczyszczalni ścieków na obszarze aglomeracji, to nie było podstaw do wprowadzenia tego rodzaju zakazu w zaskarżonej uchwale tylko dlatego, że przewidywało go Studium, które mimo zmiany stanu prawnego nie zostało uaktualnione.

W związku ze zmianą granic aglomeracji Kielce, przyjętej **uchwałą nr XXXVIII/739/2020 Rady Miasta Kielce z dn. 17 grudnia 2020 r. w sprawie wyznaczenia obszaru i granic aglomeracji Kielce**, powstała możliwość realizacji przydomowych oczyszczalni ścieków na części sołectwa Wola Kopcowa, znajdującej się poza obszarem aglomeracji.

W ww. Uchwale wyznaczono aglomerację Kielce obejmującą:

- Miasto Kielce: z wyłączeniem całości ul. Kleckiej oraz części ulic: Cedro-Mazur, Zielnej, Lubrzanka, na odcinkach wynikających z załącznika nr 2 do niniejszej uchwały;
- Gminę Sitkówka-Nowiny (miejscowości: Bolechowice, Kowala, Kowala Mała, Nowiny, Sitkówka, Słowik, Trzcianki, Szewce, Zawada, Wola Murowana, Zagrody, Zgórsko);
- Gminę Masłów (miejscowości: Barcza, Brzezinki, Ciekoty, Domaszowice, Dąbrowa i Dąbrowa - Osiedle, Dolina Marczakowa, Mąchocice Kapitulne, Mąchocice-Scholasteria, Masłów Pierwszy, Masłów Drugi, Wiśniówka, Wola Kopcowa);
- Gminę Daleszyce – miejscowość Mójcza.

W części opisowej, stanowiącej Załącznik Nr 1 Uchwały przedstawiono informację o długości i rodzaju istniejącej sieci kanalizacyjnej lub planowanej do budowy sieci kanalizacyjnej, liczbie stałych mieszkańców aglomeracji, liczbie osób czasowo przebywających w aglomeracji oraz przemyśle obsługiwany przez istniejącą sieć kanalizacyjną lub planowaną do budowy sieć kanalizacyjną oraz oczyszczalnię ścieków, a także o wskaźnikach koncentracji.

Na terenie Gminy Masłów planuje się rozbudowę sieci kanalizacji sanitarnej o długości 0,7 km. W Woli Kopcowej zlokalizowane jest ujęcie wody podziemnej. Decyzja Państwowego Gospodarstwa Wodnego

Wody Polskie, Zarząd Zlewni w Kielcach nr KR.ZUZ.1.4100.81.2018.IM z dnia 25.07.2018 r. Rozporządzenie to ustanawia strefę ochrony bezpośredniej ujęcia. Teren ochrony bezpośredniej zawiera się w granicach istniejącego ogrodzenia terenu ujęcia. Na terenie ochrony bezpośredniej obowiązuje zakaz użytkowania gruntów do celów niezwiązanych z eksploatacją ujęcia wody.

Ponadto dla tej strefy obowiązują następujące nakazy:

- 1) na istniejącym ogrodzeniu należy umieścić tablicę informacyjną o treści „Teren ochrony bezpośredniej ujęcia wody podziemnej. Nieupoważnionym wstęp wzbroniony”;
- 2) należy odprowadzać wody opadowe w sposób uniemożliwiający przedostawanie się ich do urządzeń służących do poboru wody;
- 3) należy zagospodarować teren zielenią;
- 4) należy odprowadzać poza granicę terenu ochrony bezpośredniej ścieki z urządzeń sanitarnych, przeznaczonych do użytku osób zatrudnionych przy obsłudze urządzeń służących do poboru wody;
- 5) należy ograniczyć do niezbędnych potrzeb przebywanie osób niezatrudnionych przy obsłudze urządzeń służących do poboru wody.

Na terenie aglomeracji Kielce nie są zlokalizowane obszary ochronne zbiorników wód śródlądowych.



MAPA AGLOMERACJI KIELCE



SKALA 1:10 000

LEGENDA:

-  granica miasta i gmin
-  granica aglomeracji wyznaczona wzdłuż zewnętrznych granic działek ewidencyjnych, zabudowanych lub przeznaczonych pod zabudowę, skanalizowanych lub przewidzianych do skanalizowania
-  istniejąca oczyszczalnia ścieków
- istniejące na terenie aglomeracji formy ochrony przyrody i obszary mające znaczenie dla Wspólnoty:
-  - obszary natura 2000
-  - pomniki przyrody
-  - obszary chronionego krajobrazu
-  - rezerваты przyrody
-  - użytki ekologiczne
-  - zespoły przyrodniczo-krajobrazowe
-  - Parki Krajobrazowe
-  - otuliny Parków Krajobrazowych
-  aktualne granice stref ochronnych ujęć wody
-  aktualne granice obszarów ochronnych zbiorników śródlądowych (nie występują)

3. Przydatność w uwzględnieniu aspektów środowiskowych, w szczególności w celu wspierania zrównoważonego rozwoju, oraz we wdrażaniu prawa unijnego w dziedzinie ochrony środowiska

Przydomowe oczyszczalnie ścieków mają technologiczne zdolności redukcji zanieczyszczeń do pożądaných wartości, w przeciwieństwie do takich urządzeń jak zbiornik bezodpływowy czy osadnik gnilny. Urządzenia te oczyszczają ścieki bezpośrednio w miejscu ich powstawania oraz oferują wysokie standardy środowiskowe w warunkach indywidualnego wyboru i obsługi mieszkańca. Z tego względu zaleca się ich budowę na terenach o rozproszonej zabudowie oddalonych od istniejących i planowanych kolektorów kanalizacyjnych.

Zgodnie z ustawą z dnia 20 lipca 2017 r. Prawo wodne (t.j. Dz. U. 2022 poz. 2625 ze zm.) za optymalne rozwiązanie problematyki odbioru i oczyszczania ścieków uznano ich wyposażenie w systemy kanalizacji zbiorczej zakończone oczyszczalniami ścieków. Takie podejście ma na celu wypełnianie przez Polskę zobowiązań wynikających z wymagań dyrektywy 91/271/EWG z dnia 21 maja 1991 roku dotyczącej oczyszczania ścieków komunalnych w zakresie osiągnięcia stopni redukcji substancji biogennych zawartych w ściekach.

Aby zidentyfikować faktyczne potrzeby w zakresie uporządkowania gospodarki ściekowej oraz uszeregować ich realizację w taki sposób, aby wywiązać się ze zobowiązań traktatowych, utworzono Krajowy program oczyszczania ścieków komunalnych (KPOŚK). W VI aktualizacji KPOŚK (AKPOŚK 2020) oszacowano potrzeby i określono działania na rzecz wyposażenia aglomeracji w systemy kanalizacyjne i oczyszczalnie ścieków komunalnych. Jednostki samorządu terytorialnego powinny zrealizować zaplanowane inwestycje oraz osiągnąć efekt ekologiczny do końca 2027 r. W ramach VI AKPOŚK zaplanowane zostało wybudowanie 8 022 km sieci kanalizacyjnej oraz zmodernizowanie 3 173 km sieci. Ponadto planowane jest wybudowanie 60 nowych oczyszczalni ścieków oraz przeprowadzenie 978

innych inwestycji na istniejących oczyszczalniach. Koszt inwestycji zaplanowanych przez aglomeracje i zgłoszonych do VI AKPOŚK wynosi 28,7 mld zł.

Ustawa Prawo wodne dopuszcza jednak stosowanie rozwiązań indywidualnych do utylizacji ścieków bytowych, w tym pochodzących z własnych gospodarstw domowych, ale wyłącznie w ściśle określonych sytuacjach, tj. kiedy budowa systemów zbiorczych pociągałaby nadmierne koszty lub nie przyniosłaby korzyści dla środowiska. Indywidualne rozwiązania powinny zapewniać ochronę środowiska - muszą one spełniać określone wymagania oraz standardy jakości odprowadzanych ścieków. Przy wyborze typu oczyszczalni, powinny zostać przeanalizowane m.in. takie aspekty, jak: warunki gruntowo-wodne, charakterystyka jakościowa wybranego odbiornika ścieków, przede wszystkim z punktu widzenia jego chłonności (np. zdolności samooczyszczania się w przypadku wód powierzchniowych).

Zastosowanie rozwiązań indywidualnych spełniających wymagania wynikające z odrębnych przepisów przewiduje też ustawa z dnia 13 września 1996 r. o utrzymaniu czystości i porządku w gminach (Dz. U. 2022 poz. 2519 ze zm.). I w tym wypadku ustawodawca dopuszcza, w sytuacjach określonych w art. 5 ust. 1 pkt 2 i 3a. Władze samorządowe, odpowiedzialne za kwestie zaspokajania zbiorowych potrzeb wspólnoty decydują, w jaki sposób zrealizują zadania służące temu celowi.

Analiza zapisów planu jak i działania wpisane w projekt zmiany planu uwzględniają zasadę zrównoważonego rozwoju i wspierają wdrażanie unijnego prawa w zakresie ochrony środowiska.

4. Powiązania z problemami dotyczącymi ochrony środowiska

Zapisy projektu planu mają na celu polepszenie jakości środowiska i warunków życia ludności. Zmiany w obowiązującym planie spowodują możliwość instalacji urządzeń zgodnie z obowiązującymi przepisami w zakresie ochrony środowiska oraz realizację pod nadzorem stosownych instytucji.

Zgodnie z generalnie obowiązującą zasadą wynikającą z art. 143 ustawy z dnia 27 kwietnia 2001 r. Prawo ochrony środowiska (t.j. Dz. U. 2022 r. poz. 2556 ze zm.), technologie stosowane w nowo uruchamianych lub zmienianych w sposób istotny instalacjach i urządzeniach powinna spełniać wymagania, przy których określaniu uwzględnia się w szczególności:

- 1) stosowanie substancji o małym potencjale zagrożeń;
- 2) efektywne wytwarzanie oraz wykorzystanie energii;
- 3) zapewnienie racjonalnego zużycia wody i innych surowców oraz materiałów i paliw;
- 4) stosowanie technologii bezodpadowych i małoodpadowych oraz możliwość odzysku powstających odpadów;
- 5) rodzaj, zasięg oraz wielkość emisji;
- 6) wykorzystywanie porównywalnych procesów i metod, które zostały skutecznie zastosowane w skali przemysłowej;
- 7) (uchylony)
- 8) postęp naukowo-techniczny.

Powołana ustawa wskazuje ministra środowiska jako gromadzącego informacje o najlepszych dostępnych technikach, czyli najbardziej zaawansowanych technologiach i metodach prowadzenia danej działalności. Minister środowiska nie może rekomendować konkretnych rozwiązań, gdyż ich wybór zależy do samego inwestora, a także od oferty złożonej przez wytwórcę tych systemów, jak też determinowany jest m.in. indywidualnymi uwarunkowaniami lokalizacyjnymi i środowiskowymi.

Funkcjonowanie przydomowych oczyszczalni ścieków objęte jest kompleksowym systemem prawnym, który regulowany jest odrębnymi ustawami. I tak przepisy art. 33 ust. 4 pkt 2 wynikające z ustawy Prawo wodne uprawniają właścicieli gospodarstwa domowego do wprowadzania oczyszczonych ścieków w ilości do 5 m³ na dobę, bez pozwolenia wodnoprawnego, w ramach tzw. zwykłego korzystania z wód.

W przypadku realizacji urządzeń służących wyłącznie do oczyszczania ścieków powstających z funkcjonowania własnego gospodarstwa domowego stosowany jest także uproszczony proces inwestycyjny. Takie podejście wynika z art. 29 ust 1 pkt 5 ustawy z dnia 7 lipca 1994 r. Prawo budowlane (t.j. Dz. U. 2023 poz. 682) przydomowa oczyszczalnia ścieków o wydajności do 7,50 m³ na dobę nie wymaga uzyskania pozwolenia na budowę, natomiast wymaga zgłoszenia organowi administracji architektoniczno-budowlanej. W przypadku budowy indywidualnej przydomowej oczyszczalni ścieków o większej wydajności niż 7,50 m³ wymagane jest uzyskanie pozwolenia na budowę. Dopuszczenie takiej instalacji do użytkowania regulują przepisy ustawy Prawo ochrony środowiska oraz przepisy wykonawcze.

R O D Z A J I S K A L A O D D Z I A Ł Y W A N I A N A Ś R O D O W I S K O

1. Prawdopodobieństwo wystąpienia, czas trwania, zasięg, częstotliwość i odwracalność oddziaływań

Procesy stosowane na obiektach służących utylizacji ścieków, mogą powodować odkładanie się różnego rodzaju osadów, które gromadzą się na dnie osadników wchodzących w ciąg technologiczny oczyszczalni. Osady powstające w wyniku oczyszczania ścieków bytowych nie stwarzają szczególnie istotnego zagrożenia dla środowiska. Nieustabilizowane osady należy potraktować jako nieczystości ciekłe. Dlatego też będą usuwane przez przedsiębiorstwo asenizacyjne posiadające odpowiednie zezwolenie na ich wywóz do stacji zlewnej.

Zgodnie z rozporządzeniem Ministra Klimatu z dnia 2 stycznia 2020 r. w sprawie katalogu odpadów (Dz. U. 2020 poz. 10) powyższe odpady kwalifikuje się do grupy 20 „Odpady komunalne łącznie z frakcjami gromadzonymi selektywnie” - kod 20 03 „Inne odpady komunalne” - kod 20 03 04 „Szlamy ze zbiorników bezodpływowych służących do gromadzenia nieczystości”. Postępowanie z odpadami komunalnymi podlega regulacjom ustawy z dnia 13 września 1996 r. o utrzymaniu czystości i porządku w gminach i powinno być określane w regulaminie utrzymania czystości i porządku w gminie. Nadzór osób fizycznych, które eksploatują tego typu instalacje, należy do kompetencji Wójta Gminy Masłów i powinien odbywać się np. poprzez kontrolę podpisanych umów na odbiór odpadów oraz opłacania rachunków za wykonanie usługi.

Sytuacje objęte obowiązkiem posiadania pozwolenia wodnoprawnego na wprowadzanie ścieków, podlegają systemowi kontroli przestrzegania warunków emisyjnych określonych w ww. pozwoleniach. Działalność taką wykonują w ramach swoich zadań ustawowych organy Inspekcji Ochrony Środowiska. W przypadku niedotrzymywania parametrów jakościowych określonych w posiadanych pozwoleniach, organy te wymierzają administracyjne kary pieniężne w trybie art. 289 Prawa ochrony środowiska.

Działanie indywidualnych przydomowych oczyszczalni ścieków, mieszczących się w ramach zwykłego korzystania z wód, objęte jest nadzorem Wójta Gminy Masłów z punktu widzenia ochrony środowiska, ale też Starosty w zakresie poprawności ich wykonania pod względem technicznym.

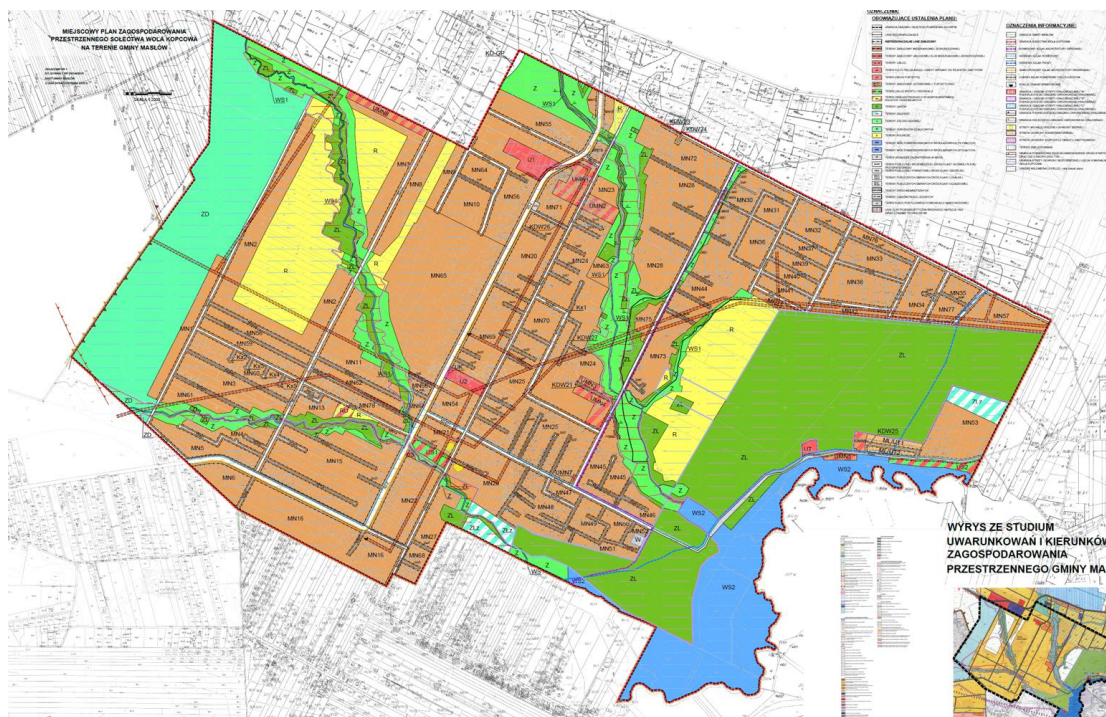
Zgodnie z art. 3 ust. 3 pkt 1 i 2 ustawy z dnia 13 września 1996 r. o utrzymaniu czystości i porządku w gminach gmina jest zobowiązana do prowadzenia ewidencji przydomowych oczyszczalni ścieków w celu kontroli częstotliwości i sposobu pozbywania się komunalnych osadów ściekowych oraz w celu opracowania planu rozwoju sieci kanalizacyjnej.

Dzięki temu na terenie gminy znana jest ilość oraz lokalizacja oczyszczalni przydomowych, jak też możliwa jest kontrola częstotliwości i sposobu opróżniania z osadów ściekowych zbiorników będących integralną częścią tych obiektów. Z punktu widzenia prawidłowości procesów technologicznych zachodzących na oczyszczalniach ścieków aspekt ten jest najbardziej istotny, gdyż w przypadku zbyt długiego przetrzymywania osadów mogą one pogarszać parametry pracy oczyszczalni, a w rezultacie obniżać zakładany efekt ekologiczny.

Obowiązujące prawodawstwo przewiduje obowiązek prowadzenia pomiarów wielkości emisji dla instalacji, które muszą posiadać pozwolenie wodnoprawne. Zakres oddziaływania na środowisko przydomowych oczyszczalni ścieków eksploatowanych w ramach korzystania zwykłego, jest na tyle niewielki, że wprowadzanie takiego obowiązku dla tych obiektów byłoby niezasadne. Poprawne wykonanie tych instalacji oraz ich właściwa eksploatacja powinna zagwarantować zakładany efekt ekologiczny.

Ustalenia przewidziane w projekcie miejscowego planu zagospodarowania przestrzennego nie wiążą się z oddziaływaniem o zasięgu ponadlokalnym, długotrwałym i nieodwracalnym, wykorzystaniem zasobów naturalnych czy wystąpieniem awarii przemysłowej. Indywidualne korzystanie z przydomowych oczyszczalni ścieków jest zadaniem realizowanym powszechnie i jako poddawane kontroli i monitoringowi w zakresie środowiska nie będzie mieć negatywnego wpływu.





2. Prawdopodobieństwo wystąpienia oddziaływań skumulowanych lub transgranicznych

Nie przewiduje się, aby powszechne korzystanie z przydomowych oczyszczalni ścieków przewidziane w projekcie miejscowego planu zagospodarowania przestrzennego skutkowało powstaniem oddziaływań transgranicznych czy skumulowanych. Indywidualne korzystanie z przydomowych oczyszczalni ścieków jest zadaniem realizowanym powszechnie i jako poddawane kontroli i monitoringowi w zakresie środowiska nie będzie mieć negatywnego wpływu.

3. Prawdopodobieństwo wystąpienia ryzyka dla zdrowia ludzi lub zagrożenia dla środowiska

Zaproponowane w projekcie miejscowego planu zagospodarowania przestrzennego rozwiązania planistyczne będą wpływały na wzrost świadomości ekologicznej mieszkańców, przyczynią się do poprawy jakości środowiska i tym samym warunków życia ludności. Nie przewiduje się wystąpienia negatywnych oddziaływań realizacji założeń dokumentu na zdrowie i życie ludzi oraz środowisko przyrodnicze.

C E C H Y O B S Z A R U O B J Ę T E G O O D D Z I A Ł Y W A N I E M N A Ś R O D O W I S K O

Gmina Masłów zlokalizowana jest w powiecie kieleckim, województwie świętokrzyskim. Zgodnie z danymi GUS za 2021 rok zajmuje powierzchnię 8555 ha. Gminę zamieszkuje 11 692 osób, a w Woli Kopcowej 1 719 osób.

W Gminie nie funkcjonuje oczyszczalnia ścieków. Ścieki z terenu Aglomeracji Kielce są oczyszczane na oczyszczalni ścieków „Sitkówka” zlokalizowanej na terenie Gminy Sitkówka-Nowiny w miejscowości Nowiny przy ul. Przemysłowej 93. Jest to oczyszczalnia typu PUB1, tj. oczyszczalnia biologiczna z podwyższonym usuwaniem związków azotu (N), fosforu (P) spełniająca standardy odprowadzanych ścieków dla aglomeracji $\geq 100\ 000$ RLM. Oczyszczalnia ta została gruntownie zmodernizowana w latach 2009-2010. Oczyszczalnia „Sitkówka” posiada rezerwy wystarczające do przyjęcia dodatkowych ilości

ścieków z terenów planowanych do skanalizowania, dlatego nie planuje się rozbudowy ani modernizacji powodujących zmianę przepustowości i parametrów technologicznych oczyszczalni.

Pozycja	Ilość ścieków	
	m ³ /d	m ³ /rok
Ścieki z terenu aglomeracji odprowadzane siecią kanalizacyjną na oczyszczalnię "Sitkówka"		
Ścieki bytowe pochodzące od stałych mieszkańców aglomeracji obsługiwanych siecią kanalizacyjną	18 660,30	6 811 000
Ścieki bytowe pochodzące od pozostałych (użyteczność publiczna, podmioty prowadzące działalność gospodarczą, ale wytwarzające tylko ścieki bytowe)	2 269,10	828 231
Ścieki bytowe pochodzące od osób czasowo przebywających na terenie aglomeracji (*)	157,40	57 469
Ścieki przemysłowe pochodzące z zakładów przemysłowych	3 384,10	1 235 179
Ścieki z terenu aglomeracji odprowadzane do zbiorników bezodpływowych i dowożone na oczyszczalnię "Sitkówka"		
Ścieki bytowe pochodzące od stałych mieszkańców aglomeracji	70,67	25 795
Ścieki bytowe pochodzące od osób czasowo przebywających na terenie aglomeracji	16,73	6 106
SUMA - ścieki komunalne powstające na terenie aglomeracji	24 558,30	8 963 779

(*) W przypadku miejsc noclegowych (5 158 – zgodnie z danymi z punktu 1.1.c), zgodnie z Rozporządzeniem Ministra Infrastruktury z dnia 14 stycznia 2002 r. w sprawie określenia przeciętnych norm zużycia wody (Dz.U. 2002 nr 8, poz. 70), przyjmuje się jednostkowe zużycie wody na poziomie od 80 do 250 l/dobę na 1 miejsce noclegowe, w zależności od kategorii obiektu. Na potrzeby obliczeń przyjęto wartość ze środka tego przedziału równą 165 l/dobę na 1 miejsce noclegowe. Do obliczeń przyjęto wskaźnik zapełnienia miejsc noclegowych turystami wyliczony dla całego Powiatu Kieleckiego. Wg danych GUS za rok 2019 był on równy ok. 18,5%, tj. średnio tylko przez ok. 18,5% dni w roku miejsca noclegowe były wynajmowane turystom.

Źródło: Uchwała nr XXXVIII/739/2020 Rady Miasta Kielce z dnia 17 grudnia 2020 r. w sprawie wyznaczenia obszaru i granic aglomeracji Kielce

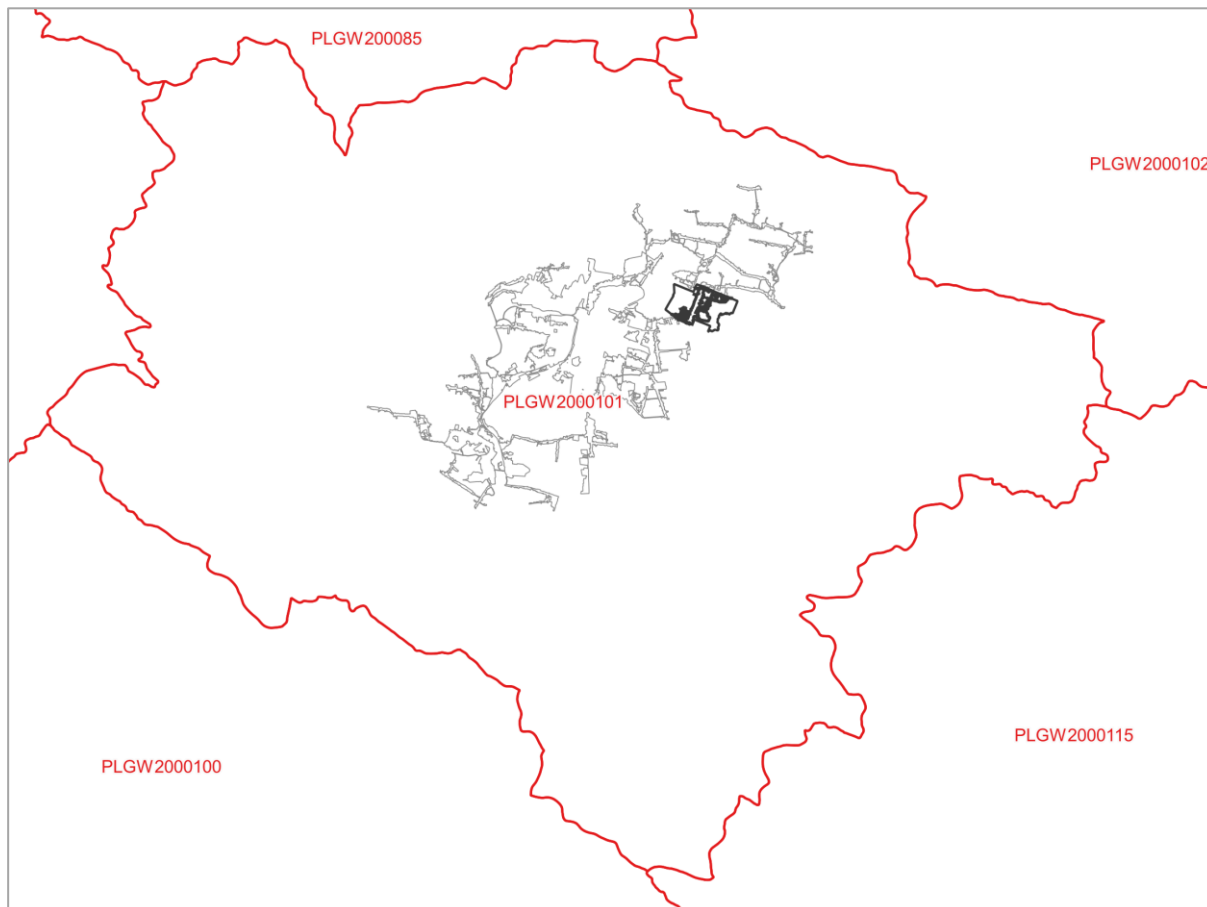
Z oczyszczalni ścieków korzysta 9 924 ludności gminy, co stanowi 84,9%. Ilość zbiorników bezodpływowych - stan w dniu 31 grudnia 2021 r. wynosi 548, a oczyszczalni przydomowych - 37. Ludność korzystająca z sieci kanalizacyjnej wynosi 73,8%, podczas gdy w powiecie wskaźnik ten wynosi 52,8%.

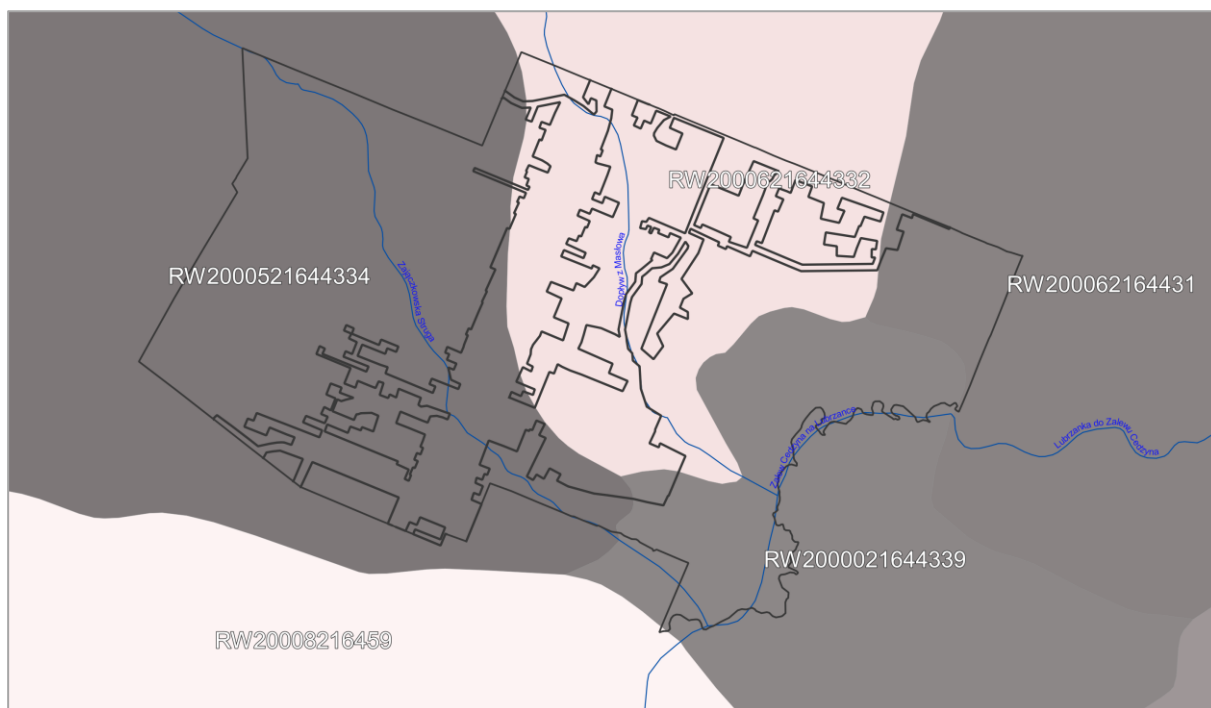
Wody podziemne na terenie opracowania są zaklasyfikowane do jednolitej części wód podziemnych JCWPd Nr 101 (PLGW2000101). Stan JPWPd 101 w 2012 roku określany był jako słaby. Stan ilościowy – słaby, a stan chemiczny – dobry. Ryzyka niespełnienia celów środowiskowych oceniono na zagrożony: „Obniżenia zwierciadła wody poziomów użytkowych spowodowane odwodnieniem kopalń odkrywkowych surowców skalnych oraz eksploatacją wód podziemnych przez ujęcia komunalne, które mogą powodować zagrożenia dla ekosystemów zależnych od wód podziemnych. Zniekształcenie stosunków wodnych siedliska na obszarach Natura 2000 Dolina Bobrzy i Wzgórza Chęcińsko-Kieleckie”. Tak samo jak w karcie jednostki JCWPd 101 została oceniona w Planie gospodarowania wodami na obszarze dorzecza Wisły przyjętym rozporządzeniem Rady Ministrów z dnia 18 października 2016 r. w sprawie Planu gospodarowania wodami na obszarze dorzecza Wisły (Dz. U. z 2016 r. poz. 1911). JCWPd 101 jest monitorowana i zagrożona nieosiągnięciem celów środowiskowych. Jej stan ilościowy

oceniono na słaby, natomiast stan chemiczny na słaby. Cel środowiskowy dla JCWPd 101 to dobry stan chemiczny i mniej rygorystyczny cel: ochrona stanu ilościowego przed dalszym pogorszeniem.

Obszar objęty zmianą planu położony jest w zasięgu jednolitych części wód:

- RW2000621644332 Dopływ z Masłowa - naturalna część wód, niemonitorowana, stan - dobry, niezagrożona, cele środowiskowe: dobry stan ekologiczny i dobry stan chemiczny, termin osiągnięcia dobrego stanu 2015 r.;
- RW200062164431 Lubrzanka do Zalewu Cedzyna - naturalna część wód, niemonitorowana, stan - dobry, niezagrożona, cele środowiskowe: dobry stan ekologiczny i dobry stan chemiczny, termin osiągnięcia dobrego stanu 2015 r.;





- RW2000021644339 Zalew Cedzyna na Lubrzance - sztuczna część wód, niemonitorowana, stan - dobry, niezagrożona, cele środowiskowe: dobry potencjał ekologiczny i dobry stan chemiczny, termin osiągnięcia dobrego stanu 2015 r.;
- RW20008216459 Czarna Nida od Pierzchnianki do Morawki z Luborzanką (od Zalewu Cedzyna do ujścia) - naturalna część wód, monitorowana, stan zły, niezagrożona, cele środowiskowe: dobry stan ekologiczny i dobry stan chemiczny, termin osiągnięcia dobrego stanu 2015 r.;
- RW2000521644334 Zajączkowska Struga - sztuczna część wód, niemonitorowana, stan - dobry, niezagrożona, cele środowiskowe: dobry potencjał ekologiczny i dobry stan chemiczny, termin osiągnięcia dobrego stanu 2015 r.;
- RW20008216459 Czarna Nida od Pierzchnianki do Morawki z Luborzanką (od Zalewu Cedzyna do ujścia) - sztuczna część wód, niemonitorowana, stan zły, zagrożona, cele środowiskowe: dobry stan ekologiczny i dobry stan chemiczny, zastosowano odstępstwo - termin osiągnięcia dobrego stanu 2021 r., typ odstępstwa: brak możliwości technicznych, dysproporcjonalne koszty;

Na terenie projektu planu oraz w jego sąsiedztwie brak udokumentowanych złóż surowców naturalnych.

Na terenie opracowania ani nie planuje się lokalizacji zakładów zaliczanych do zakładów o zwiększonym ryzyku wystąpienia poważnej awarii przemysłowej lub zakładu o dużym ryzyku wystąpienia poważnej awarii przemysłowej.

Przewidziane w projekcie zmiany planu zapisy powinny być też traktowane jako działania mające na celu adaptację do zmian klimatycznych na terenie gminy. Program ochrony środowiska dla gminy Masłów na lata 2022 - 2026 z perspektywą do 2031 roku wskazuje, że przepustowość oczyszczalni ścieków może być niewystarczająca w przypadku wystąpienia gwałtownych zjawisk pogodowych. Dywersyfikacja sposobów zagospodarowania ścieków może zminimalizować efekty takich zjawisk i należy brać je pod uwagę już na etapie planowania przedsięwzięć związanych z gospodarką wodno-ściekową.

1. Obszary o szczególnych właściwościach naturalnych lub posiadające znaczenie dla dziedzictwa kulturowego, wrażliwe na oddziaływania, istniejące przekroczenia standardów jakości środowiska lub intensywne wykorzystywanie terenu

Do niedawna Gmina Masłów była gminą typowo rolniczą, jednak wraz z rozwojem Polski i miasta Kielce charakterystyka ta uległa zmianie i Gmina coraz częściej postrzegana jest jako zaplecze sypialne Kielc, na co wskazuje Program Rewitalizacji Gminy Masłów 2016 - 2023: „Ma to ścisły związek ze zmianą w procesach urbanistycznych, według których w ostatnich latach następuje migracja ludności z dużych miast (w tym Kielc) na tereny podmiejskie. W tym zakresie Gmina prowadziła i prowadzić będzie politykę, której celem jest wykreowanie Gminy jako obszaru o zrównoważonym rozwoju ekspansji osiedleńczej stymulowanym kreowanym popytem gruntów budowlanych”.

Na terenach objętych projektem zmiany miejscowego planu zagospodarowania przestrzennego występują obiekty zabytkowe wpisane do rejestru i inne obiekty o cechach zabytkowych wymienione w obowiązującym planie.

W obszarze projektu planu występują też stanowiska i strefy archeologicznej ochrony biernej, obejmujące stanowiska archeologiczne zdefiniowane w art. 3, pkt 4 ustawy z dnia 23 lipca 2003 r. o ochronie zabytków i opiece nad i objęte ochroną prawną na podstawie art. 6, ust. 1, pkt 3 cyt. ustawy, które byłyby ujęte w ewidencji zabytków archeologicznych w ramach Archeologicznego Zdjęcia Polski (AZP).

2. Formy ochrony przyrody w rozumieniu ustawy z 16 kwietnia 2004 r. o ochronie przyrody oraz obszary podlegające ochronie zgodnie z prawem międzynarodowym

Obszar objęty projektem zmiany miejscowego planu zagospodarowania przestrzennego sołectwa Wola Kopcowa na terenie gminy Masłów położony jest w całości na terenie Podkieleckiego Obszaru Chronionego Krajobrazu oraz bezpośrednio graniczy z Kieleckim Obszarem Chronionego Krajobrazu. Granice sołectwa Kopcowa Wola przebiegają w odległości ok. 1280 m od granic obszaru Natura 2000 Przełom Lubrzanki.



W granicach Podkieleckiego Obszaru Chronionego Krajobrazu zostały wydzielone strefy krajobrazowe:

- A – tereny dolin rzecznych i cieków pełniące funkcje korytarzy ekologicznych oraz torfowiska i inne tereny podmokłe, w tym lasy łąkowe i olsy; są to obszary o wysokich walorach przyrodniczych i krajobrazowych, często siedliska chronione, skupiające rzadkie i chronione gatunki roślin i zwierząt, a jednocześnie tereny bardzo wrażliwe na zmiany dokonywane w środowisku; strefa ta posiada najwyższy rygor ochronny;
- B – tereny kompleksów leśnych (z wyłączeniem lasów łąkowych i olsów, które zostały zaliczone do strefy A), murawy kserotermiczne i napiaskowe; są to siedliska niezależne od poziomu wód gruntowych; obejmują tereny cenne przyrodniczo, często siedliska chronione, skupiające rzadkie i chronione gatunki roślin i zwierząt; strefa posiada wysoki rygor ochronny;
- C – obszary poza strefami A i B; tereny zabudowy, użytkowane rolniczo, przekształcone przez człowieka; strefa odznacza się najniższymi rygorami ochronnymi, spośród wyznaczonych stref.

W granicach planu obowiązują ustalenia Uchwały Nr XIV/200/2015 Sejmiku Województwa Świętokrzyskiego z dnia 7 września 2015 r. w sprawie wyznaczenia Podkieleckiego Obszaru Chronionego Krajobrazu (Dz. Urz. Woj. Świąt. z 2015 r. poz. 2655) w zakresie celów i działań oraz zakazów dla poszczególnych stref krajobrazowych, o czym mowa w §9 ust. 2 oraz §72 ust. 1 obowiązującego planu.

Na terenie strefy krajobrazowej A ustala się m. in. cele i działania w zakresie czynnej ochrony ekosystemów uporządkowanie gospodarki wodno-ściekowej. Na obszarze POChK w strefie krajobrazowej A zakazuje się m. in.: lokalizowania obiektów budowlanych w pasie szerokości 100 m od linii brzegów rzek, jezior i innych zbiorników wodnych, z wyjątkiem urządzeń wodnych oraz obiektów służących prowadzeniu racjonalnej gospodarki rolnej, leśnej lub rybackiej. lokalizowania obiektów budowlanych w pasie szerokości 100 m od linii brzegów rzek, jezior i innych zbiorników wodnych, z wyjątkiem urządzeń wodnych oraz obiektów służących prowadzeniu racjonalnej gospodarki rolnej, leśnej lub rybackiej.

Uzasadnienie sporządziła:

mgr inż. Kama Kotowicz